

BAB II

GEGARAN *TEORI*

A. *Media Massa Cithak (Rubrik Pawartos “Pethilan” ing Kalawarti)*

1. *Media Massa Cithak*

Media cithak minangka sarana kangge mahyakaken pawartos ingkang sinerat. Poerwadarminta (Soeharno, Riyadi, Sabaryanto, saha Suwadji, 1990:6) ngandharaken bilih bahan ingkang dipunandharaken menika tansah gadhah inti informasi ingkang dipunsebat topik, inggih menika perangan pawartos ingkang dados pokokipun, prakawis ingkang narik kawigatosan khalayak.

Hiebert, Ungurait, saha Bohn (1982:419) ngandharaken bilih “*the mass media are used for a variety of purposes-to inform, to interpret, to persuade, to educate, to entertain, and to sell*”. Andharan menika tegesipun *media massa* gadhah ancas ingkang maneka warni kadosta kangge paring informasi, nafsiraken informasi, kangge ngeyakinaken pamaos, kangge paring pendhidhikan, kangge paring panglipur, saha kangge dipunsade. Maksud saking andharan kasebat inggih menika *media massa* dipunginakaken kangge paring informasi, nafsiraken informasi, paring panglipur dhateng pamaos, ngantos gadhah ancas kangge paring kauntungan dhateng panyerat. Wondene kalawarti PS menika kalebet ing sedaya aspek kasebat amargi kalawarti menika paring informasi, paring wawasan pendhidhikan, paring panglipur tumrap pamaos, saha dados sarana paring kauntungan dhateng panyerat.

Eriyanto (2011:22) mantha *media* dados pepanthan cacah kalih inggih menika miturut pandhangan pluralis saha kritis. Eriyanto (2011:32) ugi

ngandharaken bilih *media* miturut pandhangan pluralis inggih menika sarana ingkang bebas saha netral minangka panggenanipun sedaya pepanthan masarakat ingkang sami dhiskusi ingkang boten dominan saha nggambaraken dhiskusi menapa ingkang wonten ing masarakat. Wondene *media* miturut pandhangan kritis inggih menika *media* namung dipunkuwaosi dening kelompok dominan saha dados sarana kangge nglawan kelompok sanesipun, sarta *media* namung dipunginakaken saha dados piranti tumrap kelompok ingkang dominan. Kamangka, pawarta menika kedah nggambaraken realitas utawi kasunyatan ing lapangan (Eriyanto, 2011:31).

Adhedhasar andharan ing nginggil, rubrik pawartos “Pethilan” ing kalawarti Panjebbar Semangat kasebat kalebet ing pandangan kritis, amargi panyerat menika boten namung ngandharaken pawarta ingkang dumados kemawon, ananging ugi paring kritik ngengingi pawartos menika. Kritik menika langkung nengenaken ing pihak masarakat. Andharan menika ugi dipunsengkuyung kaliyan misi saking kalawarti PS inggih menika dipunginakaken kangge perjanggan kamardikanipun Indonesia (www.panjebarsemangat.co.id/profil-kami.html). Inggih dipunmaksud kaliyan kamardikan Indonesia ing jaman samenika inggih menika kamardikan Indonesia saking kadadosan ingkang nerak ukum.

Pangertosan *media* menika ugi dipunandharaken kaliyan mapinten-pinten ahli. Althusser (ing Sobur, 2012:30) ngandharaken bilih *media* wonten gayutanipun kaliyan kakuwasan, mapan ing posisi strategis, mliginipun amargi anggapan kaprigelan minangka sarana pangesahan. Wondene Antonio (Sobur, 2012:30) ngandharaken bilih *media* minangka papan kangge ngandharaken

mapinten-pinten ideologi. *Media* saged dados sarana panyebaran ideologi panguwaos, piranti kangge pangesahan, saha kontrol adhedhasar wacana publik. Kanthi mekaten Sobur (2012:30) nanjihaken bilih senadyan wonten kritik, ananging kekalihipun sepakat bilih *media massa* boten kalebet samukawis ingkang bebas, ananging gegayutan kaliyan kawontenan sosial. Saking andharan wonten nginggil, saged dipunpendhet dudutan bilih *media* inggih menika sarana kangge ngandharaken samukawis ingkang wonten gayutanipun kaliyan prakawis sosial.

2. Pawartos

Pawartos minangka perangan ingkang wigati ing *media*, mliginipun *media cetak*. Abidin (lumantar Suharyanto, 2016:126) ngandharaken bilih pawartos minangka laporan babagan kadadosan ingkang sampun utawi saweg dumados, ingkang nggatosaken saha nengenaken bab kamanungsan sarta narik kawigatosan pamaos, pamireng, utawi pamiyarsa. Anggenipun mahyakaken pawartos kedah ngginakaken basa ingkang gampang dipunmangertosi dening pamaos, tuladhanipun basa Jawi. Soeharno, Riyadi, Sabaryanto, saha Suwadji, (1990:1) ngandharaken bilih ing wiwitan abad 20, basa Jawi wiwit dipunginakaken ing *media massa* kadosta kalawarti, ariwarti, saha radio. Wosing pawartos menika kangge paring informasi babagan menapa kemawon dhateng pamaosipun. Tuladha informasi babagan ukum, politik, seni budaya, pendhidhikan, sosial, saha sanesipun.

Bleyer (ing Soeharno, Riyadi, Sabaryanto, saha Suwadji, 1990:28-29) ngandharaken bilih pawartos inggih menika sedaya kemawon ingkang taksih enggal saha narik kawigatosan pamaos. Panjenenganipun ugi nanjihaken bilih

wonten unsur cacah tiga ingkang kedah wonten ing pawartos inggih menika sedaya samukawis, pamaos, saha narik kawigaten. Panjenenganipun ugi mahyakaken bilih sedaya kemawon ingkang dipunandharaken ing pawartos saestu minangka sedaya samukawis ing pangertosan ingkang wiyar. Prakawis menika ugi kedah saged dipunpahami amargi pamaos pawartos boten winates ing golongan tartamtu. Adhedhasar andharan menika, sedaya pamaos saged maos pawartos kasebat, tuladha mahasiswa, guru, dokter, tani, saha sanesipun.`

Douglas Wood Miller (ing Soeharno, Riyadi, Sabaryanto, saha Suwadji, 1990:29-30) ngandharaken bilih kangge pikantuk pawartos ingkang narik kawigatosan pamaos, wonten syarat cacah tiga ingkang kedah dipungatosaken inggih menika wekdal, papan, saha wosing pawartos.

a. Wekdal

Pawartos ingkang narik kawigatosan inggih menika pawartos ingkang enggal utawi *aktual*. Ateges pawartos ingkang dipunlebetaken ing *media massa* cithak kedah sami wekdalipun kaliyan pawartos ingkang dumados. Tansaya tebih jarak antawisipun kadadosan saha anggenipun mbiwarakaken, tansaya boten narik kawigatosan pamaos. Wekdal ingkang kedah dipungatosaken tumrap ariwarti, tuladhanipun setunggal dalu utawi sekawan likur jam. Ateges, *media massa* cithak menika kedah saged mbiwarakaken kadadosan ingkang dumados ing wekdal sekawan likur jam ingkang sampun lumampah. Kanthi mekaten, *media massa* cithak minggon utawi kalawarti boten tansah saged nindakaken pawartos kados mekaten.

b. Papan

Tumrap *media massa* cithak ingkang terbit ing dhaerah (ing njawi ibu kota negari, Jakarta) kanthi dhaerah panyebaranipun ingkang winates, pawartos ingkang narik kawigatosan inggih menika pawartos ngengingi kadadosan ingkang dumados ing dhaerah panyebaran *media massa* cithak menika. Tansaya tebih jarak antawisipun papan dumadosipun kadadosan kaliyan papan penerbitan utawi papan pamaos, tansaya boten narik kawigatosan pamaos tumrap kadadosan ingkang dipunandharaken. Prakawis menika dipunsebabaken kaliyan kawigatosan pamaos ingkang sepisanan tumuju dhateng kadadosan ingkang lumampah ing sakupengipun, lajeng nembe tumuju dhateng lingkungan sanes.

c. Wosing pawartos

Miturut Douglas Wood Miller, ingkang salajengipun dipunrumusaken malih dening Wonohito (ing Soeharno, Riyadi, Sabaryanto, saha Suwadji, 1990:30), prakawis tartamtu ingkang saged narik kawigatosan pamaos kangge ningkataken penggalih saha pamikiripun inggih menika babagan:

- 1) Cariyos babagan pribadi pamaos, kulawarganipun, hobi, saha sanesipun;
- 2) Cariyos babagan tiyang utawi kutha ingkang dipunmangertosi dening pamaos;
- 3) Cariyos babagan kadadosan ingkang ageng;
- 4) Cariyos babagan nami-nami ingkang misuwur;
- 5) Cariyos babagan tandhingan ingkang tansah nglawan;
- 6) Cariyos babagan kadadosan ingkang wigatos;
- 7) Cariyos babagan panggesangan tiyang (human interest);

8) Cariyos babagan kewan.

3. Rubrik “Pethilan”

Panjebar Semangat inggih menika kalawarti ingkang ngginakaken basa Jawi. Terbit ing Surabaya wiwit tanggal 2 September 1933. Tokoh pendhiri Panjebar Semangat inggih menika Dr. Soetomo, panjenenganipun ugi minangka tokoh pendhiri Budi Utomo. Kalawarti menika minangka salah satunggalipun *media* ingkang dipunginakaken kangge perjuangan kamardikanipun Indonesia. Cara ingkang dipunginakaken kangge ngupiyakaken kamardikanipun Indonesia lumantar rubrik-rubrik ing kalawarti PS. Rubrik salebetipun kalawarti Panjebar Semangat inggih menika layang saka warga, pangudarasa, sariwarta, rubrik Pethilan, dredah & masalah, yok apa rek kabare... Surabaya?, olahraga, obrolan, cerita sambung, cerita cekak, alaming lelembut, pedhalangan, kasarasan, taman geguritan, apa tumon?, gelanggang remaja, saha aiti (www.panjebarsemangat.co.id/profil-kami.html).

Wondene rubrik ingkang dipunginakaken ing panaliten inggih menika “Pethilan”. Rubrik “Pethilan” menika awujud pawartos ingkang nembe dumados utawi *aktual* sadangunipun seminggu. Pawartos menika dipunandharaken mawi ukara cacah kalih. Ukara sepisan awujud pawartos ingkang nembe dumados, wondene ukara kaping kalih ngrembag babagan pamanggih saking redaktur ngengingi pawartos kasebat. Pawartos menika ngrembag maneka warni prakawis. Wonten ingkang ngrembag politik, ukum, sosial, ekonomi, pendhidhikan, saha sanesipun.

Ukara ingkang dipunginakaken dening redaktur menika ukara ingkang sedherhana saha cekak aos. Menapa ingkang dipuntindakaken dening redaktur menika dipunsengkuyung dening pamanggihipun Stovall (2012:64) bilih “*news stories use short sentences and short paragraphs in order to get information to the reader as quickly as possible. Short sentences are also easier for the reader to digest*”. Pamanggih menika tegesipun pawartos kanthi ngginakaken ukara ingkang cekak aos saha paragraf ingkang sekedhik menika kangge pikantuk informasi ingkang langkung rikat. Ukara ingkang cekak aos menika ugi nggampilaken pamaos kangge manggihaken wosipun pawartos. Maksud saking pamanggih kasebat inggih menika pawartos ingkang cekak aos saged mbiyantu pamaos pikantuk informasi kanthi rikat saha mbiyantu pamaos kangge langkung gampil anggenipun mangertosi wosipun pawartos.

B. Wacana

Jorgensen saha Philips (2010:1) ngandharaken bilih wacana minangka basa ingkang dipuntata miturut paugeran tartamtu wonten ing pirembagan ingkang ngrembag perangan panggesangan sosial ingkang beda, tuladhanipun “wacana ngrembag kasarasan”, “wacana ngrembag politik”. Chaer (2013:62) ugi ngandharaken bilih wacana inggih menika satunggaling basa ingkang jangkep, menawi miturut paramasastranipun minangka tingkat ingkang inggil piyambak utawi sanginggilipun ukara. Wacana ugi ngewrat konsep, pamanggih, pamikiran ingkang wetah, ingkang saged dipunpahami tanpa mangu-mangu.

Chaer (2013:62-63) ngandharaken bilih satunggaling wacana saged dipunwangun saking setunggal, kalih, tiga, utawi saperangan ukara. Setunggal wacana ingkang ageng padatan dipunwangun dening pararaf-paragraf. Saben paragraf dipunwangun dening mapinten-pinten ukara ingkang tansah gegayutan, ingkang ngewrat satunggaling “pokok pamikiran”, ingkang dumados saking setunggal ukara pokok lajeng dipuntambah kaliyan mapinten-pinten ukara panerang. Panjenenganipun ugi ngandharaken bilih wacana ingkang wetah, dipunwangun dening unsur *kohesi* saha *koherensi*. Unsur *kohesi* ingkang wonten gayutipun kaliyan piranti basa kadosta *konjungsi*, *pronomina persona*, *elipsis*, saha sanesipun. Wondene unsur *koherensi* ingkang wonten gayutipun kaliyan aspek semantik, kadosta gegayutan ingkang tansah dipuntrajang, gegayutan antawisipun generik-spesifik, gegayutan sebab-akibat, gegayutan wontenipun pambandhing saha sanesipun.

Marahimin (ing Sobur, 2012:10) ngandharaken bilih wacana minangka kaprigelan salebetipun pirembagan ingkang jumbuh kaliyan runtutipun rantaman saha komunikasi saking pamikiran ingkang awujud lesan menapa dene seratan, ingkang resmi saha tumata. Pratikto (ing Sobur, 2012:10) ugi ngandharaken bilih wacana minangka cara pamanggihipun tiyang ingkang gegayutan kaliyan wonten botenipun kamanunggalan saha *koherensi* wonten ing seratan ingkang dipunandharaken. Langkung sae pamanggihipun tiyang, langkung gamblang ugi kamanunggalan saha *koherensi*-nipun. Tarigan (ing Sobur, 2012:10) ugi ngandharaken bilih wacana menika boten namung ngewrat pangandikan utawi pirembagan, ananging ugi pangandikan ing ngajengipun tiyang kathah utawi

kanthi umum, seratan, sarta kupiya-kupiya formal kadosta laporan ilmiah saha sandiwara. Samsuri (ing Sobur, 2012:10) ngandharaken bilih wacana inggih menika rekaman basa ingkang wetah babagan komunikasi, padatan dumados saking mapinten-pinten ukara ingkang gadhah gegayutan antawisipun pangertosan setunggal kaliyan sanesipun.

Wacana adhedhasar Kamus Besar Bahasa Indonesia (Tim Redaksi KBBI, 1992:1122) inggih menika pangandikan, tutur, sedaya pangandikan minangka satunggaling perangan ingkang manunggal, satuan basa ingkang jangkep, pangetrapipun wonten ing karangan ingkang wetah, kadosta novel, buku utawi artikel, sesorah, khotbah, saha sanesipun. Yule (2015:210) ugi ngandharaken bilih tembung wacana padatan tegesipun minangka “basa sanjawinipun ukara”. Haryatmoko (2017:4) ugi ngandharaken bilih wacana minangka cara semiotik ingkang ngandharaken kawontenan sosial.

Gee (2014:17) mahyakaken bilih *”to linguist ‘discourse’ names a part of language that has an intimate relation to syntax (‘syntax’ means the structure of language, the way words and phrases combine together into sentence)”*. Andharan kasebat tegesipun miturut ahli basa bilih wacana menika perangan saking basa ingkang gadhah gegayutan kaliyan sintaksis (sintaksis ateges struktur basa, kados pundi tembung saha frasa ingkang magayutan wonten ing ukara). Maksud saking andharan kasebat inggih menika wacana minangka perangan basa ingkang magayutan kaliyan struktur ukara (tembung saha frasa tansah gegayutan dados ukara ingkang jangkep).

Gee (2014:186) ugi ngandharaken bilih “*discourse take us beyond language. In order to study them we have to research both language and people’s actions interactions, values, beliefs, and uses of objects, tools, and environments within social or institutional settings*”. Teges saking andharan ing nginggil bilih wacana menika nglangkungi basa. Menawi badhe nyinau babagan wacana kedah naliti basa saha tumindakipun tiyang, nilai, kapitadosan, sarta ngginakaken objek, piranti, saha lingkungan sosial utawi papan institusi. Maksud saking pamanggih kasebat inggih menika wacana boten namung nyinau bab basa kemawon, ananging langkung saking menika. Wacana menika ugi nggayutaken basa kaliyan tumindakipun tiyang, nilai, saha kawontenan ingkang nyengkuyung wacana menika.

Adhedhasar andharan ing nginggil, saged dipunpendhet dudutan bilih wacana inggih menika setunggal utawi langkung ukara ingkang tumata, gadhah *kohesi* saha *koherensi*, satemah nuwuhaken pangertosan ingkang manunggal. Wacana menika ugi gegayutan kaliyan konteks ukara ingkang mapan ing sanjawinipun ukara. Wacana menika boten namung awujud lesan, ananging ugi awujud seratan.

Wonten ing panaliten menika, panaliti ngginakaken *teori* wacana amargi ukara cacah kalih wonten ing rubrik pawartos “Pethilan” menika kalebet ing wacana. Ukara cacah kalih menika ugi jumbuh kaliyan syarat wacana. Syarat ingkang dipunmaksud inggih menika saben ukara ing wacana ukum rubrik pawartos “Pethilan” menika gadhah makna, informasi, saha konteks ingkang nyengkuyung makna menika. Ukara sepisan awujud pawartos, ginanipun kangge

paring informasi babagan pawarta ingkang dumados. Ukara kapindho awujud pamanggih saking redaktur tumrap kawontenan ingkang dumados. Saking ukara cacah kalih menika nuwuhaken makna tartamtu, tamtu kemawon dipunjumbuhaken kaliyan konteks wacana. Andharan menika ugi dipunsengkuyung kaliyan pamanggihipun Mulyana (2005:8) bilih ing konteks analisis wacana, tembung utawi ukara ingkang minangka wacana dipunangen-angen gadhah makna, informasi, saha konteks ingkang gamblang sarta nyengkuyung. Makna satunggaling ukara dipuntemtokaken dening gumantungipun makna menika kaliyan makna ukara sanesipun.

1. *Klasifikasi Wacana adhedhasar Wosipun*

Mulyana (2005:56) ngandharaken bilih klasifikasi wacana adhedhasar wosipun menika gampil dipuntingali. Prakawis menika musababipun amargi wonten papan ing maneka warni media ingkang kanthi mligi mantha jinis-jinis wacana adhedhasar wosipun. Wosing wacana sejatosipun langkung gadhah makna minangka “kawontenan” utawi “isi” babagan prakawis ingkang dipunserat, dipunsebataken, dipunwartakaken, utawi dipunrembag dening tiyang ingkang ngginakaken basa (wacana). Adhedhasar kawontenan saha jangkepipun panggesangan tiyang, kawontenan prakawis ingkang setunggal kaliyan prakawis sanesipun dados rekaos dipunpisahaken.

Mulyana (2005:57) ugi nanjihaken bilih ing kajian wacana, kawontenan prakawis menika dipunpisahaken saha dipungambaraken kanthi relatif. Adhedhasar wosipun, wacana saged dipunpantha dados: wacana politik, wacana sosial, wacana ekonomi, wacana budaya, wacana militer, wacana ukum saha

wacana kriminalitas. Wacana ingkang ngrembaka saha dipunginakaken kanthi mligi saha winates ing kawontenan menika, ugi saged dipunsebat *register*, inggih menika ngginakaken basa ing lingkungan saha pepanthan tartamtu kanthi kawontenan makna tartamtu ugi.

a. Wacana Politik

Mulyana (2005:57) ngandharaken bilih saperangan tiyang ningali kawontenan politik minangka siasat, kathah cara saha kathah nindakaken tumindak ingkang boten sae. Kawontenan politik menika nuwuhaken tetembungan tartamtu ingkang maknanipun winates sanget. Tuladha:

Partai sempalan, siapaken konsolidasi tandhingan

Tuwuhipun wacana kasebat amargi wontenipun prakawis ing partai politik. Konflik ingkang wonten gayutanipun kaliyan politis kasebat lajeng nuwuhaken partai enggal, utawi partai anakan ingkang mbangkang saking partai indhuk. Wontenipun partai enggal menika amargi gadhah kepentingan ingkang beda. Partai menika ugi dipunsebat kaliyan "*partai sempalan*". Semanten ugi kaliyan sebatan "*konsolidasi tandhingan*", maknanipun inggih menika "*persiapan perang politik*" nglawan "partai mengsah".

b. Wacana Sosial

Mulyana (2005:58) ngandharaken bilih wacana sosial gegayutan kaliyan panggesangan sosial saha panggesangan saben dintenipun tiyang. Wacana sosial ngrembag prakawis dhedhaharan, griya, tanah, bale wisma, kasedan, saha sanesipun. Ing ngandhap menika kalebet tuladha wacana sosial.

Ewah-ewahan status tanah dipunprakawisaken dening anggota DPRD

Prakawis tanah inggih menika kalebet ing salah satunggal prakawis panggesangan tiyang ingkang wigatos saha sensitif. Tegesipun, saged nuwuhaken konflik sosial. Kados tuladha ing nginggil, prakawis bab tanah menika wonten gegayutanipun kaliyan lembaga wakil rakyat (DPRD). Adhedhasar ukum, formal pertanahan, status tanah dipunpantha dados mapinten-pinten jinis kadosta HP = *hak pakai*, HGB = *hak guna bangunan*, HM = *hak milik*. Kamangka ing saperangan tiyang ingkang demo babagan tanah ing televisi ugi ngandharaken tuntutanipun kanthi ngetingalaken seratan tartamtu kangge nuntut status tanah, ing antawisipun HM = *hak menetap*, TR = *tanah rakyat*, TWT = *tanah warisan Tuhan*, HTSH = *hak tinggal sepanjang hidup*, saha sanesipun.

c. Wacana Ekonomi

Mulyana (2005:58) ngandharaken bilih wacana ekonomi menika gumantung kaliyan prakawis ekonomi. Ing wacana ekonomi, wonten mapinten-pinten *register* ingkang namung dipunginakaken ing kawontenan bisnis saha ekonomi. Tuladha perangan menika kadosta saingan wonten ing peken, prabeya kangge produksi ingkang inggil, awisipun sembako, konsumen ingkang tuna, (*inflasi*) mandhapipun nilai arta amargi kathah saha rikatipun arta ingkang wonten ing masarakat satemah ndadosaken minggahipun regi barang-barang, (*devaluasi*) mandhapipun nilai arta ingkang dipuntindakaken kanthi sengaja tumrap arta saking njawi negari utawi mas, namung namung saham gabungan, arta, saha sanesipun. Menawi dipungayutaken kaliyan wacana, mapinten-pinten tembung mligi babagan ekonomi badhe tuwuh saha ugi gadhah makna tartamtu. Tuladha:

Pamarentah buy back SUN Rp. 1 triliyun

Tetembungan *buy back SUN* boten ateges *membeli kembali matahari. SUN* inggih menika *Surat Utang Negara*. Ing saben wekdal telasipun SUN, pamarentah kupiya numbas malih. Kupiya menika kedah dipuntindakaken dening pamarentah kangge ngirangi beban pembayaran pokok utang ing taun-taun ingkang wekdalipun dangu (tuladha ing taun 2004-2009).

d. Wacana Budaya

Mulyana (2005:59) ngandharaken bilih wacana budaya, inggih menika samukawis ingkang gegayutan kaliyan kagiyatan kabudayan. Senadyan ngantos samenika makna “kabudayan” taksih dipunrembag, ananging ing wilayah kewacanaan menika kabudayan langkung gadhah makna minangka wilayah “padatan utawi tradhisi, adat, sikap panggesangan, saha prakawis ingkang gegayutan kaliyan panggesangan tiyang saben dintenipun”. Wilayah kasebat lajeng ngasilaken bentuk-bentuk basa minangka wakil saking tumindakipun, ingkang salajengipun kasebat wacana budaya.

Wakil kagiyatan budaya, padatan langkung caket kaliyan prakawis ingkang asipat dhaerah. Prakawis menika saged dipunmaklumi ngengingi basa dhaerah minangka sarana asli saha sepisan ingkang dipunginakaken kaliyan masarakat kangge ngandharaken asil-asil kabudayanipun. Tuladha perangan budaya kadosta **mitung dinani** inggih menika satunggaling tuladha wacana budaya wonten ing masarakat Jawi, inggih menika kagiyatan budaya awujud kenduri saha ndedonga sesarengan ingkang dipuntindakaken dening masarakat Jawi kangge mengeti sedanipun tiyang ing dinten kaping pitu.

e. Wacana Militer

Mulyana (2005:61) ngandharaken bilih wacana militer menika dipunngrembakakaken ing kawontenan militer. Instansi militer remen sanget ngasilaken tetembungan tartamtu. Tetembungan menika padatan dipunwangun kaliyan cara dipunsingkat saha dipundadosaken *akronim* (kanthi wanda menapa dene aksara).

Tetembungan kadosta *operasi militer, desersi, intelijen, apel pagi, sumpah prajurit, veteran*, saha sanesipun dados tetembungan ing kawontenan militer. Tuladha tembung *operasi* ing *operasi militer* gadhah makna ingkang beda kaliyan *operasi* ingkang dipuntindakaken dening dokter ing rumah sakit. Ingkang kados mekaten menika, satemah ndadosaken militer remen ngasilaken saha ngrembakakaken wacana militer kanthi gabungan saking tembung utawi wanda ingkang dipunlafalaken mawi tembung ingkang wajar (*akronim*).

f. Wacana Ukum saha Kriminalitas

Mulyana (2005:62) ngandharaken bilih prakawis ukum saha kriminalitas, saged dipunpisahaken, ananging kekalihipun tansah manunggal. Kriminalitas ingkang ngrembag babagan ukum saha ukum ingkang ngupengi kriminalitas. Adhedhasar andharan kasebat, wacana ukum inggih menika wacana ingkang ngrembag babagan ukum. Tembung-tembung ingkang dipunginakaken ugi gegayutan kaliyan ukum. Tuladha, tersangka, putusan hakim, saha sanesipun.

g. Wacana Olahraga saha Kasarasan

Wacana ingkang pungkasan inggih menika wacana olahraga saha kasarasan. Mulyana (2005:62) ngandharaken bilih kadosta ukum saha kriminalitas, olahraga

saha kasarasan saged dipunpisahaken, ananging kekalihipun tansah gegayutan. Ing prakawis menika, pamilihing tembung utawi tetembungan tartamtu saha gadhah makna tartamtu nembe saged dipunafsiraken kanthi leres menawi langkung rumiyin mangertosi konteks dumadosipun wacana kasebat.

Tuladhanipun, *tombak tamu tumpul*. Menawi dipuntegesi kanthi makna ingkang sejatosipun inggih menika gegaman landhep ingkang dawa, ananging maksud saking ukara menika beda. *Tombak* ing ngriki ateges tetembungan wonten ing bal-balan inggih menika panyerang ing ngajeng. Menawi panyerang bal-balan menika kirang ngeyakinaken, pramila saged dipunsebat *tumpul*, *lesu* utawi boten saged nyerang lawan main. Kanthi mekaten, maksud saking ukara kasebat inggih menika pambiji tumrap panyerang tamu ingkang wonten ngajeng. Piyambakipun gadhah kekiyatan ingkang kirang ngeyakinaken. Makna menika saged dipunakeni, menawi penafsir wacana sampun manggihaken papan dumadosipun wacana kasebat. Papan menika dipunpanggihaken lumantar prinsip penafsiran wacana ingkang dipunsebat prinsip penafsiran lokal. Wondene ukara sanesipun inggih menika *jogging*, *gizi buruk*, saha sanesipun.

2. Wacana Ukum

a. Pangertosan Wacana Ukum

Wacana ukum inggih menika wacana ingkang wosipun babagan ukum. Tetembungan ingkang dipunginakaken wonten ing wacana ukum ngewrat unsur ukum. Mulyana (2005:62) ngandharaken tuladha ing wacana ukum.

- 1) *Tersangka DPT langkung kathah*
- 2) *Vonis hakim langkung entheng*

Titikanipun wacana ukum saha kriminalitas inggih menika saged dipuntingali saking pamilihing tembungipun. Tuladha sepisan wonten tembung *tersangka* inggih menika tiyang ingkang dipunkengingi status sangkaan tumindak ingkang nerak ukum. Wondene ing tuladha kapindho wonten tembung *vonis* ingkang ateges tembung putusan ingkang pungkasan ing prosesi pengadilan, *eksekusi*, saha tembung *hakim* inggih menika profesi panegak ukum ingkang kagungan jejibahan kangge mutusaken ukuman ing pengadilan.

Wacana ukum menika dipunrembag ugi wonten alesanipun. Menapa malih wacana ukum wonten ing kalawarti. Wacana ukum menika tuwuh amargi wontenipun prakawis ukum ing masarakat, satemah redaktur utawi panyerat ndamel wacana ukum menika supados masarakat saged maos prakawis ukum menapa kemawon ingkang dumados. Mardikantoro (lumantar Sukarno, 2017:16) ngandharaken bilih kanthi kathahipun panegakan ukum, mliginipun ingkang gegayutan kaliyan prakawis korupsi, pawartos bidhang ukum asring dipunandharaken ing maneka warni jinis kalawarti.

b. Titikan Wacana Ukum

Wacana ukum menika gadhah titikan tartamtu. Ing ngandhap menika kababaraken titikanipun wacana ukum, inggih menika:

1) Pamilihing Tembung saha Pokok Pawartos

Titikan ingkang sepisan inggih menika pamilihing tembung. Tetembungan ingkang dipunginakaken menika beda kaliyan wacana sanesipun. Tegesipun, tetembungan ingkang dipunginakaken ing wacana menika nedahaken prakawis bab ukum. Tuladha, tembung korupsi, hakim,

pengadilan, saha sanesipun. Tembung-tembung menika namung dipunginakaken kaliyan wacana ukum kemawon (Mulyana, 2005:62). Kanthi mekaten, pamaos kedah milih wacana ingkang tetembunganipun ngewrat bab ukum.

2) Langgam basa ingkang dipunginakaken ing wacana ukum

Wacana ukum menika ugi ngginakaken langgam basa tartamtu ingkang dipunsebat langgam basa ukum. Ing padatan, basa ukum ngginakaken basa Indonesia amargi ngginakaken basa nasional. Andharan menika ugi dipunsengkuyung dening Hadikusuma (2013:3) inggih menika karakteristik basa ukum Indonesia mapan ing tetembungan, komposisi saha lelewaning basanipun sarta makna tartamtu. Basa ukum minangka basa ingkang dipunginakaken ing paugeran tartamtu ingkang ancasipun kangge mujudaken tertib saha adil, kangge njagi kapentingan umum saha pribadi ing masarakat. Ananging basa ukum inggih menika bageyan saking basa Indonesia ingkang modern, pramila anggenipun ngginakaken kedah trep, gamblang, gadhah maksud setunggal, saha trep kaliyan syarat endahing basa Indonesia. Sutan Takdir Alisjahbana (ing Hadikusuma, 2013:9) ngandharaken bilih basa saha ukum minangka jalma tumrap panggesangan tiyang ing masarakat sarta minangka jalma saking satunggaling kabudayan ing papan saha wekdal. Wondene langgam basa ukum ingkang dipunkajengaken wonten ing panaliten kasebat inggih menika basa ingkang ngewrat bab ukum ingkang dipunandharaken mawi basa Jawi, amargi kalawarti ingkang ngewrat basa ukum menika ngginakaken basa Jawi.

Cao saha Jackson (ing Boyd & Robinson, 2015:1) bilih “*to complicate matters even further, on the surface, many of the terms and expressions used in legal language often look exactly like ordinary language, but with very different meanings due to the presuppositions that the language makes about legal systems and the rules of law that these imply*”. Ateges bilih kathah tembung ingkang dipunginakaken wonten ing basa ukum menika memper kaliyan basa ingkang dipunginakaken saben dintenipun, ananging gadhah makna ingkang beda amargi makna ingkang dipunandharaken wonten ing wacana ukum menika boten gamblang utawi kasimpen. Apeldoorn (ing Hadikusuma, 2013:12-13) ngandharaken bilih basa ukum beda saking tetembungan wonten ing ukara sastra umum ingkang sipatipun ngandharaken penggalhipun utawi pamikiranipun, ingkang mbok bilih nedahaken sebab saha akibat saking menapa ingkang dipunalami, pramila tetembungan ingkang dipunandharaken wonten ing kaidah ukum, boten namung ngandharaken saha maringaken pambiji ananging ugi asipat *imperatif* utawi mrentah.

3. Tipe Pawartos ing Wacana Ukum

Wacana ukum menika gadhah maneka warni *tipe*. *Tipe* menika dipuntingali saking ciri khas tartamtu. Soeharno, Riyadi, Sabaryanto, saha Suwadji (1990:30-31) ngandharaken bilih pawarta ingkang dipunandharaken dening *media massa* cithak dipunkupiyakaken supados pamaos saged maos kanthi gampil saha kanthi satleraman saged pikantuk informasi babagan menapa ingkang dipunandharaken. Hyde (ing Soeharno, Riyadi, Sabaryanto, saha Suwadji, 1990:31) ngandharaken

bilih wacana pawartos dipunrantam kanthi cara jungkir walik. Ateges, wacana menika kawiwitan saking klimaks, ingkang dipunandharaken ing pokok ikhtisar, wondene maneka warni katrangan ngengingi wosipun karantam miturut tingkat kawigatosanipun. Ingkang wigatos dipunrumiyinaken, wondene ingkang kirang wigatos dipunwingkingaken.

Rudyard Kliping ngandharaken bilih pawarta ingkang jangkep kedah mangsuli pitaken 5 W (saha 1 H), dening Wonohito (ing Soeharno, Riyadi, Sabaryanto, saha Suwadji, 1990:32) dipunandharaken:

Who : sinten ingkang dados punjering prakawis

What : menapa kadadosanipun

When : kapan kadadosan menika dumados

Where : wonten pundi kadadosan menika dumados

Why : kenging menapa kadadosan menika dumados

How : kados pundi kadadosan menika dumados

Andharanipun inggih menika bilih wacana pawarta boten tansah kawiwitan kanthi mangsuli pitaken sinten utawi menapa, ananging saged ugi kawiwitan saking kapan utawi wonten pundi. Prakawis menika gumantung saking kadadosan ingkang dados puncaking pawartos. Puncaking pawartos saking kadadosan menika ugi kapilih ingkang narik kawigatosan pamaos. Jumbuh kaliyan pitaken cacah enem menika, ingkang tamtu dipunwangsuli rumiyin inggih menika setunggal pitaken minangka wiwitan pawartos. Kanthi mekaten, wacana pawartos saged dipunbedakaken dados enem *tipe*. *Tipe-tipe* menika dipunjumbuhaken

kaliyan prakawis ingkang dipuntengenaken minangka wiwitan pawartos, inggih menika:

a. **Wacana Paraga**

Wacana menika kawiwitan kanthi mangsuli pitaken babagan sinten ingkang dados paraga utawi ingkang nyepeng peranan ing kadadosan ingkang dipunandharaken. Ciri khas saking wacana kasebat inggih menika ukara sepisan ing paragraf kawiwitan saking nyebataken paraga (Soeharno, Riyadi, Sabaryanto, saha Suwadji, 1990:32-33).

b. **Wacana Kadadosan**

Wacana menika kawiwitan kaliyan mangsuli pitaken babagan kadadosan menapa ingkang dumados. Tuladha, kacilakan, banjir, redi njeblug, *penyandraan*, utawi perang. Panyebatan kadadosan ingkang dumados ing ukara sepisan, paragraf sepisan, minangka ciri wacana kasebat (Soeharno, Riyadi, Sabaryanto, saha Suwadji, 1990:34).

c. **Wacana Wekdal**

Wacana menika kawiwitan kaliyan mangsuli pitaken babagan wekdal kadadosan ingkang dipunandharaken. Kanthi mekaten, ciri wacana kasebat inggih menika ukara sepisan ing paragraf wiwitan kaliyan tembung ingkang nedahaken wekdal (Soeharno, Riyadi, Sabaryanto, saha Suwadji, 1990:38).

d. **Wacana Papan**

Wacana menika kawiwitan kaliyan mangsuli pitaken babagan papan kadadosan ingkang dipunandharaken. Sesambetan kaliyan prakawis menika, pramila ukara sepisan ing wacana kasebat kawiwitan kaliyan tembung ingkang

nedahaken papan kadadosan (Soeharno, Riyadi, Sabaryanto, saha Suwadji, 1990:36).

e. **Wacana Sebab**

Wacana menika kawiwitan kaliyan mangsuli pitaken babagan sebab dumadosipun kadadosan ingkang dipunandharaken. Tetenger saking wacana kasebat inggih menika ukara sepisan ing paragraf wiwitan nedahaken sebab kadadosan ingkang dumados (Soeharno, Riyadi, Sabaryanto, saha Suwadji, 1990:39).

f. **Wacana Cara**

Wacana menika kawiwitan kaliyan mangsuli pitaken babagan kados pundi kadadosan menika dumados. Wacana menika dipunparingi tandha kaliyan ukara sepisan ingkang nedahaken cara utawi kahanan saking kadadosan (Soeharno, Riyadi, Sabaryanto, saha Suwadji, 1990:41).

4. Langgam Basa Ukum

Langgam utawi ragam utawi variasi basa inggih menika ragam basa ingkang dipunginakaken dening panyerat kangge ngandharaken satunggaling prakawis tartamtu. Variasi basa menika dumados saking maneka warnipun panutur, ananging ugi amargi kagiyatan interaksi sosial ingkang maneka warni (Chaer & Agustina, 2010:61). Maksud saking andharan kasebat inggih menika maneka warni kagiyatan saha panutur saged mangaribawani maneka warni basanipun. Basa saged dados kathah warninipun.

Salah satunggaling langgam basa inggih menika dipuntingali saking panganggenipun. Saking langgam basa adhedhasar panganggenipun saged

dipunpantha dados ragam basa jurnalistik, militer, pertanian, pelayaran, perekonomian, perdagangan, pendidikan, saha keilmuan (Chaer & Agustina, 2010:68). Wondene langgam basa ingkang dipunginakaken wonten ing panaliten inggih menika langgam basa jurnalistik.

Chaer saha Agustina (2010:69) ngandharaken bilih langgam basa jurnalistik gadhah titikan inggih menika asipat sedherhana, komunikatif, saha ringkes. Sedherhana amargi kedah dpunpahami kanthi gampang, komunikatif amargi kedah ngandharaken pawartos kanthi trep, saha ringkes amargi panggenanipun ingkang winates. Saking andharan menika, saged dipunpendhet dudutan bilih langgam basa jurnalistik kedah gadhah tiganipun.

Saking mapinten-pinten jinis pawartos, salah satunggaling pawartos ingkang kathah dipunwartakaken inggih menika pawartos bab ukum. Pawartos bab ukum menika ngrembag sedaya pawartos ingkang wonten gayutanipun kaliyan ukum ing Indonesia. Basa-basa ingkang dipunginakaken ugi kedah jumbuh kaliyan bab ukum. Wondene langgam basa ukum menika ugi benten kaliyan langgam basa sanesipun.

Hadikusuma (2013:13) ngandharaken bilih kaidah ukum menika ngewrat tetembungan prentah saha awisan, menapa ingkang kedah dipuntindakaken saha menapa ingkang boten kedah dipuntindakaken, wonten ugi ingkang ngewrat tetembungan asipat meksa. Basa ukum gadhah maneka warni jinis, gumantung kaliyan ancas saha maksudipun. Panjenenganipun ugi mantha jinis basa ukum dados gangsal inggih menika basa ukum *ketatanegaraan*, basa ukum

ketatanegaraan adat, basa ukum *keperdataan*, basa ukum pidana, saha basa ukum acara.

a. Basa Ukum *Ketatanegaraan*

Hadikusuma (2013:44) ngandharaken bilih tetembungan *ketatanegaraan* asalipun saking Hindu-Jawi inggih menika tata saha nagara. Tembung tata ateges susun saha nagara ateges lingkungan kekuasaan saking pamarentahan. Dados tatanegara ateges susunan negari utawi susunan pamarentahan, wondene *ketatanegaraan* ateges sedaya ingkang wonten gayutipun kaliyan susunan negari.

Maksud saking andharan ing nginggil inggih menika basa ingkang dipunginakaken kangge mahyakaken babagan susunan pamarentah. Padatan tetembungan ingkang dipunginakaken ugi gegayutan kaliyan susunan pamarentah. Tuladha, hak asasinipun tiyang, *konstitusi*, saha sanesipun.

b. Basa Ukum *Ketatanegaraan Adat*

Hadikusuma (2013:63) ngandharaken bilih tetembungan ukum *ketatanegaraan* dumados saking maneka warni tetembungan ingkang dipunginakaken wonten ing ilmu pengetahuan ukum saha ukum perundangan ing Indonesia. Wonten maneka warni tetembungan ingkang asalipun sanes saking tetembungan Barat, ananging saking Melayu, Sanskerta, Hindu-Jawa, saha Islam. Tetembungan menika wonten ingkang sampun dipunginakaken ing basa nasional, ananging ugi wonten ingkang taksih basa lokal utawi dhaerah.

Maksud saking andharan ing nginggil inggih menika basa ingkang dipunginakaken kangge mahyakaken paugeran satunggaling adat tartamtu. Basa ukum *ketatanegaraan* adat menika padatan dipunginakaken kangge ngatur

masarakat wonten ing satunggaling adat tartamtu. Tetembungan ingkang dipunginakaken menika ugi gegayutan kaliyan adat, tuladha musyawarah, masarakat ukum adat saha sanesipun.

c. Basa Ukum *Perdataan*

Wonten mapinten-pinten sarjana ingkang paring pamanggih babagan ukum perdata. Subekti ngandharaken bilih ukum perdata kanthi wiyar kalebet sedaya ukum *privat materiil*, inggih menika sedaya ukum pokok ingkang ngatur kapentingan-kapentingan tiyang. Wondene Wirjono Prodjodikoro ngandharaken bilih ukum perdata inggih menika satunggaling rantaman ukum antawisipun tiyang-tiyang utawi antawisipun badan ukum babagan hak saha tanggel jawab (ing Natadimaja, 2009:1).

Hadikusuma (2013:81) ngandharaken bilih tembung perdata ingkang dipunginakaken menika dipunpendhet saking tembung *pradata*, ananging tegesipun minangka terjemahan saking tembung Walandi *privaatrecht*, inggih menika ukum ingkang ngatur gegayutan ukum antawisipun tiyang, menapa tiyang menika minangka pribadi menapa dene minangka badan ukum. Inggih dipunandharaken ing ngandhap menika kanthi teges ingkang wiyar, boten namung ukum perdata ingkang sinerat ananging ugi ingkang lesan (ukum adat), pramila dipunsebat *keperdataan*. Keperdataan menika ngemu teges sedaya samukawis ingkang kalebet ing ukum perdata.

Tetembungan ingkang dipunginakaken ing ukum perdata inggih menika tembung ingkang wonten gayutanipun kaliyan ukum kulawarga, imah-imah, warisan, bandha donya, saha *perikatan*. Adhedhasar andharan menika saged

dipunpendhet dudutan bilih ukum perdata inggih menika paugeran ingkang ngatur prakawis ingkang dumados antawisipun tiyang setunggal kaliyan sanesipun ingkang sipatipun pribadi. Tuladha tetembungan ingkang dipunginakaken ing ukum perdata kadosta hak saha tanggel jawab tiyang.

d. Basa Ukum Pidana

Tembung pidana asalipun saking basa Hindu Jawi ingkang tegesipun ukuman, nestapa utawi sedhih, wondene ing basa Walandi ingkang dipunsebat *straf*, dipunpidana tegesipun dipunukum. Dados ukum pidana minangka terjemahan saking basa Walandi *strafrecht* inggih menika sedaya paugeran ingkang gadhah prentah saha awisan ingkang ngginakaken sanksi ukuman tumrap tiyang ingkang nerak aturan (Hadikusuma, 2013:114). Maksud saking basa ukum pidana inggih menika basa ingkang dipunginakaken wonten ing prakawis bab pidana. Prakawis menika kadosta kadadosan kriminalitas, tumindak ingkang nerak ukum, begal, saha sanesipun.

e. Basa Ukum Acara

Hadikusuma (2013:142) ngandharaken bilih ukum acara inggih menika ukum formal utawi ukum cara minangka paugeran-paugeran ingkang ngatur cara anggenipun tetep njagi saha nindakaken ukum material. Ukum acara menika nedahaken cara kados pundi ukum ingkang taksih mentah ingkang minangka paugeran ukum saha perundangan ingkang lumampah. Dados ukum acara inggih menika kados pundi cara anggenipun mungkasi prakawis ing ngajengipun hakim wonten ing peradilan. Tuladha tetembungan ingkang ngewrat basa ukum acara inggih menika hakim, peradilan, saha sanesipun.

5. Aspek Wetahipun Wacana

Aspek wetahipun wacana menika wonten kalih perangan, inggih menika *internal* saha *eksternal* wacana. Aspek cacah kalih menika tansah magayutan. Mulyana (2005:7) ngandharaken bilih unsur *internal* menika gegayutan kaliyan aspek formal basa, wondene unsur *eksternal* menika gegayutan kaliyan prakawis sanjawipun wacana. Aspek cacah kalih menika dipunandharaken kanthi gamblang ing ngandhap menika:

a. *Internal*

Unsur *internal* inggih menika unsur wacana ingkang gegayutan kaliyan basa. Unsur menika dumados saking rantaman tembung utawi ukara. Inkang dipunsebat kaliyan tembung inggih menika tembung ingkang mapan minangka ukara, utawi ingkang dipunsebat “ukara kanthi tembung setunggal”. Supados dados wacana ingkang manunggal, satunggaling tembung utawi ukara menika kedah tansah gegayutan saha mbentuk satunggaling wacana (Mulyana, 2005:7).

1) Tembung saha Ukara

Tembung minangka satunggaling unsur saking ukara. Mulyana (2005:7-8) ngandharaken bilih ukara menika dumados saking tetembungan ingkang dipungabung dados setunggal pangertosan kanthi *intonasi* sampurna (*final*). Ing konteks analisis wacana, tembung utawi ukara menika kedah wonten maknaipun, saha informasi sarta konteks tuturan ingkang gamblang. Mulyana ugi nanjihaken bilih makna ing ukara dipuntemtokaken dening gumantungipun makna ukara setunggal kaliyan ukara sanesipun, ingkang taksih setunggal rantaman.

2) Teks saha Koteks

Mulyana (2005:9) ngandharaken bilih teks inggih menika *esensi* wujud basa utawi teks dipunandharaken ing bentuk “wacana”. Van Dyk (*Mulyana*, 2005:9) ugi ngandharaken bilih teks menika asipat konseptual. Wondene Kridalaksana (2011:238) ngandharaken bilih teks inggih menika deretan ukara, tembung, saha sanesipun ingkang mbentuk ujaran.

Wondene koteks (*co-text*) miturut *Mulyana* (2005:10) inggih menika teks ingkang asipat sejajar, *koordinatif*, saha tansah gegayutan kaliyan teks sanesipun. Ateges teks setunggal gadhah gegayutan kaliyan teks sanesipun. Teks sanes menika saged mapan ing ngajeng utawi ing wingking. Tuladha teks “Sugeng Rawuh” kaliyan teks “Sugeng Tindak”. Adhedhasar tuladha menika “Sugeng Rawuh” minangka koteks tumrap “Sugeng Tindak”. Prakawis menika ingkang ndadosaken wetah saha jangkepipun wacana. Koteks *menika* gadhah mupangat minangka pambiyantu kangge mangertosi saha nganalisis wacana.

b. ***Eksternal***

Wacana menika ugi gadhah unsur eksternal utawi unsur sanjawinipun ukara. Unsur eksternal wacana inggih menika samukawis ingkang dados perangan wacana, ananging boten ketingal kanthi gamblang. Samukawis menika mapan ing njawinipun *lingual* wacana. Unsur menika ginanipun kangge njangkepi wetahipun wacana (*Mulyana*, 2005:11). Unsur eksternal wacana menika wonten *implikatur*, *presuposisi*, *referensi*, *inferensi*, saha *konteks*.

1) *Implikatur*

Grice (ing Mulyana, 2005:11) ngandharaken bilih *implikatur* inggih menika pangandikan ingkang gadhah maksud ingkang beda kaliyan pangandikan sejatosipun. Samukawis ingkang beda inggih menika maksud tiyang ingkang micara menika boten dipunandharaken kanthi gamblang utawi *eksplisit*. *Implikatur* menika ugi dipunsebat maksud, pepenginan, utawi maksud panggalih ingkang wonten lebetipun manah.

2) *Presuposisi*

Nababan (ing Mulyana, 2005:14) ngandharaken bilih *presuposisi* asalipun saking basa Inggris *presupposition* ingkang ateges “pamikiran, prasangka”. Frege (ing Mulyana, 2005:14) ugi ngandharaken bilih sedaya pamanggih gadhah prasangka, inggih menika rujukan utawi *referensi* dhasar. Rujukan menika ingkang ndadosaken satunggaling wacana saged dipuntampi saha dipunmangertosi dening pamireng anggenipun gineman, ingkang giliranipun komunikasi menika saged lumampah kanthi gancar.

3) *Referensi*

Lubis (ing Mulyana, 2005:15-16) mahyakaken bilih gegayutan antawisipun tembung kaliyan barang (tiyang, tetuwuhan, samukawis sanesipun) ingkang dipunrujuk. *Referensi* menika minangka tumindak tiyang ingkang micara utawi panyerat. Dados, ingkang nemtokaken *referensi* satunggaling tuturan inggih menika tiyang ingkang micara piyambak, amargi namung panjenenganipun ingkang mangertos menapa ingkang dipunngendikakaken saha ingkang dpunrujuk. Pamireng saha

pamaos namung saged ngentha-entha prakawis ingkang dipunmaksud dening tiyang ingkang micara ing pangandikan menika.

4) *Inferensi*

Echols saha Hasan (ing Mulyana, 2005:19) ngandharaken bilih *inferensi* kanthi leksikal ateges dudutan. Ing bidhang wacana, tembung *inferensi* ateges cara ingkang kedah dipuntindakaken dening pamaos kangge mangertos makna ingkang kanthi harfiah boten wonten ing wacana ingkang dipunandharaken dening tiyang ingkang micara utawi panyerat (Anton ing Mulyana, 2005:19). Mulyana (2005:19) ugi nanjihaken bilih pamaos kedah saged mendhet pangertosan, pemahaman, utawi penafsiran satunggaling makna tartamtu. Pamaos kedah saged mendhet dudutan piyambak, senadyan makna menika boten dipunandharaken kanthi gamblang.

Ing wacana lesan ingkang asipat *dialogis* (pirembagan), makna-makna ujaran menika boten namung dipuntemtokaken dening aspek-aspek formal basa (ukara), ananging ugi dening *konteks situasional*. Gumperz (ing Mulyana, 2005:19) ngandharaken bilih *inferensi* ing pirembagan inggih menika cara *interpretasi* ingkang dipuntemtokaken dening kawontenan saha konteks. Kanthi cara menika, pamireng saged nduga maksud saking tiyang ingkang micara, kanthi mekaten pamireng saged paring respon. Sanesipun aspek konteks situasional, aspek sosio kultural ugi dados faktor ingkang wigati ing mangertos wacana inferen.

Inference plays a great role in attaining a speaker's intended meaning which is not exactly a mapping of the linguistic form used in expressing

such meaning (Ogu, 2016:1). Andharan menika tegesipun *inferensi* gadhah peran ingkang ageng kangge mangertos maksud tiyang ingkang micara, senadyan tetembungan ingkang dipunginakaken menika boten trep anggenipun ngandharaken maksud kasebat. Maksud saking andharan ing nginggil inggih menika *inferensi* saged mbiyantu tiyang anggenipun mangertos maksud utawi dudutan ingkang dipunandharaken, senadyan tetembungan ingkang dipunginakaken menika boten patrapipun anggen ngandharaken maksud saking menapa ingkang dipunandharaken.

5) *Konteks Wacana*

Wacana inggih menika wujud utawi bentuk basa ingkang asipat komunikatif, pamanggih, saha kontekstual. Wondene konteks inggih menika kawontenan utawi latar dumadosipun satunggaling komunikasi. Konteks saged dipunanggep minangka sebab saha alesan dumadosipun satunggaling pirembagan (Mulyana, 2005:21). Sedaya ingkang wonten gayutanipun kaliyan tuturan, menapa menika wonten gayutanipun kaliyan teges, maksud, menapa dene informasinipun, gumantung sanget kaliyan konteks ingkang ndhasari kadadosan tuturan menika.

Panaliten menika ngginakaken *teori unsur eksternal* wacana inggih menika *inferensi*. *Inferensi* menika dipunginakaken amargi kangge ndhudhah maksud utawi dudutan saking wacana ukum ing rubrik pawartos “Pethilan”. Kanthi ngginakaken *teori inferensi* menika, kaangkah saged mbiyantu pamaos anggenipun mangertos maksud saking wacana ingkang dipunandharaken.

6. *Inferensi Wacana Ukum*

Brown saha Yule (1996:33) ngandharaken bilih penganalisis wacana kadosta tiyang ingkang mireng, boten saged teras paham kaliyan teges ingkang dipunandharaken dening panutur nalika ngandharaken samukawis, asring tiyang ingkang mireng kedah ndamel dudutan kangge saged nafsiraken pocapan menika. Djajasudarma (2012:37) ugi ngandharaken babagan *inferensi* inggih menika cara ingkang kedah dipuntindakaken dening tiyang ingkang mireng utawi pamaos kangge mangertos makna ingkang boten dipunandharaken kanthi gamblang ing wacana dening tiyang ingkang micara utawi panyerat. Tiyang ingkang mireng utawi pamaos kedah saged mangertos informasi utawi maksud tiyang ingkang micara utawi panyerat.

Echols saha Hasan (ing Mulyana, 2005:19) ngandharaken bilih *inferensi* kanthi leksikal ateges dudutan. Ing bidhang wacana, tembung *inferensi* ateges cara ingkang kedah dipuntindakaken dening pamaos kangge manggihaken makna ingkang boten dipunandharaken dening tiyang ingkang micara utawi panyerat kanthi gamblang (Anton ing Mulyana, 2005:19). Mulyana (2005:19) ugi nanjihaken bilih pamaos kedah saged mendhet pangertosan, pangertosan kanthi saestu, utawi penafsiran satunggaling makna tartamtu. Lubis (2011:70) ugi ngandharaken bilih makna satunggaling ukara boten namung dipunandharaken dening tetembungan ingkang nyengkuyung ukara menika kemawon.

This inference helps clarify and illustrate about the discourse, but it does not add or extend it (Ahmed, 2011:66). Andharan kasebat tegesipun dudutan menika mbiyantu anggenipun ngandharaken bab wacana, ananging boten ngewahi

wacana. Maksud saking andharan kasebat inggih menika dudutan gadhah peran kangge paring andharan bab prakawis salebeting wacana, ananging boten ngewahi wosing wacana kasebat (muwuhi utawi ngirangi).

Ing panaliten menika *inferensi* ingkang dipunginakaken inggih menika ing wacana ukum. Wondene wacana ukum inggih menika wacana ingkang ngrembag bab ukum. Adhedhasar andharan menika, *inferensi* wacana ukum minangka cara mendhet dudutan utawi maksud ingkang dipuntindakaken dening pamaos tumrap wacana ukum supados pamaos mangertos saha paham kaliyan menapa ingkang dipunkajengaken dening panyerat. *Inferensi* dipunpendhet saking wacana cacah kalih. Saking wacana cacah kalih menika dipunpendhet titikan utawi pokok wacananipun. Saking titikan-titikan menika lajeng dipunpendhet dudutan ingkang awujud pamanggih sanes.

Wonten ing panaliten menika, panaliti ngginakaken *teori inferensi* wacana ukum amargi rubrik pawartos “Pethilan” menika dumados saking wacana ukum ingkang ngewrat maksud tartamtu. Maksud menika boten dipunandharaken kanthi gamblang dening panyerat. Pramila, pamaos kedah mendhet dudutan piyambak ngengingi maksud wacana menika. *Teori* ingkang saged dipunginakaken kangge mendhet dudutan inggih menika *teori inferensi*.

a. **Cara anggenipun mendhet *Inferensi* wonten ing Wacana Ukum**

Anggenipun mendhet *inferensi* utawi dudutan menika ugi wonten caranipun. Cara ingkang dipunginaken menika kanthi ngginakaken teorinipun Sumarlam saha Rohde.

1) Nggayutaken Wacana kaliyan Konteks

Sumarlam (2006:10) ngandharaken bilih anggenipun mendhet *inferensi* ingkang sae saha trep menika panaliti kedah paham konteks kanthi sae amargi konteks minangka dhasaripun mendhet dudutan. Diakidoy, Anderson (1991) saha Frantzen (2003) (lumantar Akpinar, 2013:3) ngandharaken bilih *various factors which would contribute to a successful lexical inference, such as context factors*. Maksud saking andharan kasebat inggih menika maneka warni faktor ingkang nyengkuyung kasilipun *inferensi* inggih menika konteks. Andharan menika nedahaken bilih konteks minangka babagan ingkang wigati anggenipun nindakaken *inferensi*. Dados panaliti kedah nggayutaken wacana kaliyan konteks wacana. Ing panaliten menika, konteks wacana dipunpanggihaken saking pawartos *online*.

2) Ngginakaken Panalaran

Rohde, Tyler, saha Carlson (2017:3) ngandharaken bilih *Reasoning about relationships between events is fundamental to the ability to interpret not just text, but the world around us. The ability to infer causal connections underlies human understanding of physical systems (e.g., Shultz 1982), others' mental states (e.g., Perner 1991), and essential but unseen properties of objects (e.g., Gelman & Wellman 1991)*. Andharan menika ateges anggenipun ndamel dudutan kedah ngginakaken panalaran saben kadadosanipun. Ingkang dipunginakaken menika boten namung teks kemawon ananging ugi kawontenan ing sakupengipun. Kaprigelan mendhet dudutan menika minangka dhasar anggenipun mangertos kawontenan fisik

tiyang, kawontenan mental, saha sifat objek ingkang boten ketingal. Maksud saking andharan kasebat inggih menika anggenipun ndamel dudutan satunggaling wacana kedah mangertos babagan kawontenan sakupengipun wacana, dados boten namung nengenaken teks kemawon.

b. **Penafsiran Wacana**

Mulyana (1995:43) ngandharaken bilih anggenipun mangertos wacana kanthi manunggal saged ngetrepaken kaidah analisis utawi penafsiran wacana cacah kalih inggih menika *prinsip analogi* saha *prinsip penafsiran lokal*. Prinsip cacah kalih menika dipunginakaken gumantung menapa ingkang badhe dipunanalisis. Prinsip menika dipunandharaken ing ngandhap:

1) ***Prinsip Analogi***

Prinsip menika ngedahaken pamaos utawi panaliti supados nyepakaken seserepan umum, wawasan ingkang lumebet, utawi pengalaman babagan kawontenan (*knowledge of world*) anggenipun badhe nganalisis wacana. Prakawis menika boten ngambra-ambra, amargi wacana menika minangka pokok utawi inti saking maneka warni aspek panggesangan tiyang ingkang manunggal kanthi komprehensif, wetah, saha jangkep (Mulyana, 2005:71). Dados prinsip menika ngedahaken panaliti utawi pamaos nggayutaken wacana kaliyan seserepan umum saha pengalaman babagan kawontenan ingkang lumampah.

2) ***Prinsip Penafsiran Lokal***

Prinsip penafsiran lokal dipunginakaken minangka dhasar kangge nggayutaken wacana kaliyan konteks wonten ing sakupengipun wacana

menika. Konteks ingkang dipunmaksud inggih menika wilayah, area, utawi papan wacana menika dipundamel. Konteks kasebat ugi gumantung kaliyan jinis wacana ingkang dipunanalisis (Mulyana, 2005:72). Ateges prinsip menika nggayutaken wacana kaliyan konteks sakupengipun wacana kasebat. Konteks saged awujud pawartos ingkang ngewrat wacana menika. Wonten cara cacah kalih ingkang dipunginakaken ing *prinsip penafsiran lokal*.

a) Madosi prakawis ingkang nyengkuyung pamanggih ing sakupengipun wacana

Cara ingkang sepisan dipunginakaken wonten ing prinsip penafsiran lokal inggih menika kanthi madosi prakawis ingkang nyengkuyung pamanggih ing sakupengipun wacana kasebat. Prakawis menika awujud lingkup lokal saking wacana (Mulyana, 2005:73) inggih menika pokok prakawis ingkang dipunrembag wonten ing wacana kasebat. Pokok prakawis dipunpanggihaken saking inti wacana.

b) Mendhet dudutan saking wacana kasebat

Kaping kalih inggih menika mendhet dudutan saking prakawis ingkang nyengkuyung pamanggih wacana kasebat (Mulyana, 2005:73). Ateges panaliti kedah nggayutaken prakawis ingkang sampun dipunpanggihaken menika kaliyan konteks pawartosipun. Panaliti kedah madosi pawartos ingkang gayut kaliyan wacana ukum kasebat, satemah saged manggihaken dudutan utawi maksud ingkang dipunkajengaken kaliyan panyerat.

Adhedhasar andharan ing nginggil, saged dipunpendhet dudutan bilih *inferensi* wacana ukum inggih menika cara anggenipun mendhet dudutan utawi maksud saking wacana ukum. Cara ingkang dipuntindakaken inggih menika kanthi nggayutaken wacana kaliyan konteks saha anggenipun mendhet dudutan ngginakaken panalaran lokal. Wondene konteks ingkang dipunmaksud inggih menika wacana dipungayutaken kaliyan konteks ukaranipun saha pawartos saking portal *online* ingkang gegayutan kaliyan wacana. Cara kangge mangertosi konteks ukaranipun mawi madosi pangertosan saking wacana menika. Pangertosan dipunpendhet saking bausastra utawi saking buku panyengkuyung. Saking cara menika nembe saged dipungayutaken kaliyan pawartos wonten ing portal *online* ingkang gegayutan kaliyan wacana kasebat. Cara menika dipuntrapaken wonten ing panaliten wacana rubrik pawartos “Pethilan” amargi kangge manggihaken maksud wacana ingkang dipunandharaken kanthi kasimpen dening panyerat. Satemah, pamaos saged mangertos kanthi gamblang saha manunggal dudutan wacana saking rubrik pawartos “Pethilan”.

C. Analisis Isi

1. Analisis Isi Krippendorff

Analisis isi inggih menika satunggaling teknik panaliten kangge ndamel *inferensi-inferensi* ingkang saged dipuntedhak kanthi nggatosaken konteksipun. Analisis isi menika gadhah ancas paring seserepan, mbikak wawasan enggal, nyaosaken dhata saha pandom panalitenipun (Krippendorff, 1993:15).

Panjenenganipun ugi ngandharaken bilih pesen saha komunikasi simbolik padatan gegayutan kaliyan kadadosan ingkang boten dipunpirsani kanthi langsung.

Walizer saha Wienir (lumantar Wimmer saha Dominick, 2014:159) ngandharake bilih “*it as any systematic procedure devised to examine the content of recorded information*”. Andharan menika tegesipun analisis isi minangka prosedur ingkang sistematis kangge naliti wosing informasi ingkang dipunrekam. Maksud saking pamanggih kasebat inggih menika analisis isi minangka rantaman ingkang sistematis kangge naliti babagan wosipun informasi ingkang sampun dipunrekam. Informasi menika ingkang mapan ing media cithak.

Analisis kedah nggayutaken dhata ingkang dipunpanggihaken menika kaliyan lingkungan empirisipun. Lingkungan empiris menika ingkang kawastanan dhata konteks (Krippendorff, 1993:18). Analisis isi inggih menika satunggaling teknik panaliten kangge ndamel *inferensi-inferensi* kanthi nindakaken identifikasi ingkang sistematis saha objektif dhateng karakteristik-karakteristik ingkang mligi ing teks (Stone ing Krippendorff, 1993:19). Adhedhasar andharan ing nginggil saged dipunpendhet dudutan bilih analisis isi kagunganipun Krippendorff menika ndamel *inferensi-inferensi* kanthi nggayutaken dhata kaliyan konteksipun, wondene ingkang dados konteksipun inggih menika lingkungan.

2. Rantaman Analisis Isi Krippendorff

Krippendorff (1993:23) ngandharaken babagan rantaman anggenipun nindakaken analisis isi ingkang sipatipun sedherhana saha umum, inggih menika:

- a. Dhata ingkang dipunandharaken dening analisis
- b. Konteks dhata

- c. Kados pundi seserepanipun analisis kangge matesi kawontenanipun
- d. Target analisis isi
- e. *Inferensi* minangka tugas intelektual
- f. *Kesahihan* minangka kriteria saking kasilipun analisis isi

Anggenipun analisis badhe nindakaken analisis isi, saderengipun kedah mangertos kanthi gamblang dhata pundi ingkang badhe dipunanalisis, kados pundi anggenipun nemtokaken dhata, saha dhata menika dipunpendhet saking populasi pundi. Dhata minangka unsur dhasaripun, wondene analisis isi minangka teknik ingkang badhe ngudhari dhata menika. Wonten ing analisis isi, konteks ingkang dipungayutaken kaliyan dhata kedah gamblang. Dhata menika kedah dipungayutaken kaliyan konteks kangge mangertosi kawontenan ing sakupengipun utawi akibat-akibat ingkang tuwuh (Krippendorff, 1993:24).

3. **Komponen Analisis Isi Krippendorff**

Komponen analisis isi inggih menika rantaman menapa kemawon ingkang dipunginakaken ing desain panaliten analisis isi. Krippendorff (1993:69) ngandharaken mapinten-pinten rantaman ingkang dipunginakaken ing desain panaliten analisis isi, inggih menika:

- a. Anggenipun mbentuk dhata

1) *Unitisasi*

Tugas ingkang sepisan ing panaliten inggih menika nemtokaken menapa ingkang kedah dipunobservasi, dipuncathet, saha nemtokaken dhatum utawi dhata. Anggenipun ngginakaken “dhatum” menika amargi panaliten empiris mbetahaken kathah unit-unit, dhata. *Unitisasi* menika

nemtokaken unit-unit, misahaken miturut wates-watesanipun, saha nemtokaken kangge analisis salajengipun (Krippendorff, 1993:75). *Unitisasi* menika mbetahaken cara ingkang beda kangge nggambaraken saha paring identifikasi tumrap wacana, kadosta:

a) Unit fisik

Tuladha unit kasebat kadosta buku, laporan keuangan, prakawis ing pawartos ing ariwanti, layang, geguritan utawi poster. Unit menika dipungambaraken kanthi fisikipun. Unit fisik menika anggenipun mbagi sanes miturut informasinipun, ananging miturut wekdal, dawa, saha ukuran utawi volumenipun (Krippendorff, 1993:82).

b) Unit sintaksis

Unit menika wonten gayutanipun kaliyan tata basa. Tembung inggih menika unit cathetan ingkang alit piyambak saha ingkang langkung asring dipunginakaken wonten ing dhokumen-dhokumen sinerat (Krippendorff, 1993:83).

c) Unit referensial

Unit referensi inggih menika objek, kadadosan, tiyang, tumindak, negari, utawi pamikiran ingkang dipunrujuk dening satunggaling pocapan. Unit menika dipunbetahaken menawi kangge nggambaraken kados pundi gejala ingkang wonten menika dipunpotret (Krippendorff, 1993:84).

d) *Unit proposisional*

Satunggaling cara kangge nggambaraken unit inggih menika kanthi nuntut unit kasebat gadhah struktur tartamtu. Unit menika saboten-botenipun ngemu komponen cacah pitu, inggih menika tiyang ingkang nafsiraken saha gabungan tembung panentu sifat, tiyang ingkang nafsiraken minangka tiyang ingkang sanes nyerat dhokumen saha gabungan tembung panentu sifat, objek ingkang dipuntafsiraken saha gabungan tembung panentu sifat, objek ingkang dipunkengingi tindakan saha gabungan tembung panentu sifat, tembung kriya pambiyantu kangge nemtokaken sifat, sarta target saha gabungan tembung panentu sifat. Kanthi mekaten saben *unit peropositional* menika ngemu komponen cacah pitu saha asalipun saking setunggal utawi langkung ukara (Krippendorff, 1993:84-85).

e) *Unit tematik*

Unit menika dipunjumbuhaken kaliyan pangertosan struktural babagan wosing cariyos, andharan, saha pamanggih. Unit menika nuntut wontenipun pemahaman tumrap basa sumber saha makna sarta wosipun (Krippendorff, 1993:85). Andharan menika tegesipun unit tematik menika dipunjumbuhaken adhedhasar temanipun.

Adhedhasar andharan wonten nginggil, *unitisasi* ingkang dipunginakaken ing panaliten kasebat inggih menika unit tematik, amargi wonten ing kalawarti menika dipunpantha miturut temanipun. Wonten ing kalawarti PS ngewrat maneka warni tema, salah satunggalipun inggih menika

tema pawartos. Tema pawartos menika dipundadosaken setunggal unit (pawartos) ageng ing lebetipun wonten unit cacah tiga inggih menika rubrik sariwarta, pethilan, saha guntingan PS 10 taun kepungkur. Rubrik menika ngewrat pawartos ingkang nuntut wontenipun pemahaman kanthi lebet tumrap basa, makna, saha wosipun.

2) *Sampling*

Sampling inggih menika kangge ngirangi volume dhata ingkang ageng dados ukuran ingkang saged dipunanalisis (Krippendorff, 1993:90). Analisis kedah nemtokaken teknik *sampling* menapa ingkang dipunginakaken. Wonten mapinten-pinten teknik *sampling* ingkang dipunginakaken, kadosta:

a) Sampel Acak

Rancangan *sampling* kangge nemtokaken sampel acak sedherhana nyakup sedaya unit ingkang relevan, ingkang badhe dipuntarik *parampakannya*. Rancangan *sampling* menika ngginakaken dhadhu, lingkaran *roulet*, tabel angka acak, utawi piranti sanes ingkang paring kemungkinan ingkang sami saben unit (Krippendorff, 1993: 92).

b) Sampel *Distratifikasi*

Sampel *distratifikasi* ngakeni wontenipun mapinten-pinten subpopulasi ingkang beda ing populasi ingkang dipunwastani strata. Saben unit *sampling* namung saged mlebet ing setunggal strata kemawon. *Sampling* acak dipunlebetaken ing saben strata kanthi misah, satemah sampel ingkang dipunasilaken nedahaken pambada ingkang wonten ing populasi (Krippendorff, 1993:92).

c) *Sampling Sistematis*

Sampling sistematis menika nindakaken seleksi saben unit dhateng K saking dhaptar dhateng sampel, sasampunipun nemtokaken kanthi acak. *Sampling* menika kathah dipunginakaken menawi dhata asalipun saking penerbitan ingkang tuwuh kanthi teratur, rantaman interaksi saben pribadi, serial seratan, film, saha musik ingkang tansah sinambungan (Krippendorff, 1993:92).

d) *Sampling Gugus*

Pamilihing setunggal pepanthan ingkang nyakup sedaya unsur ingkang wonten lebetipun. Penggugusan inggih menika respon praktis tumrap boten saguhipun nyebataken setunggal mbaka setunggal unsur-unsur ing populasi, satemah nyebataken setunggal pepanthan ingkang nyakup unsur kasebat (Krippendorff, 1993:93-94).

e) *Sampling Probabilitas Bervariasi*

Sampling menika ngandharaken seserepan statistik ingkang dipungadhahi dening panaliti babagan konteks dhata, inggih menika babagan cara gejala ingkang dipuntengeri kanthi *probabilistik* (peluang) ing dhata kanthi aktual. Sampel menika angel dipuntemtokaken saha kedah dipuntemtokaken kanthi ngatos-atos (Krippendorff, 1993:95).

f) *Sampling Bertingkat*

Sampel ingkang dipuntindakaken kanthi ngginakaken setunggal utawi langkung prosedur sampling kanthi gegantosan. *Sampling* menika minangka modifikasi saking penggugusan (Krippendorff, 1993:96).

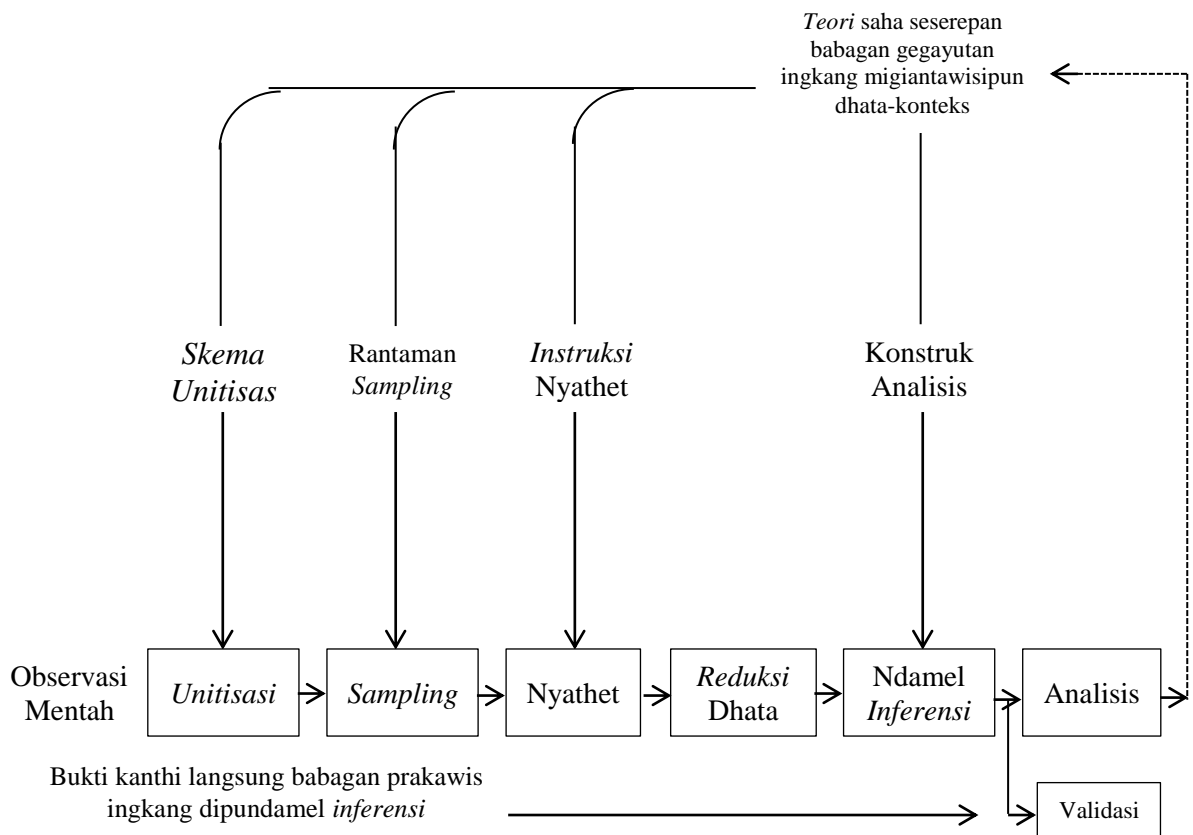
Adhedhasar andharan ing nginggil, teknik *sampling* ingkang dipunginakaken wonten ing panaliten kasebat inggih menika *sampling gugus* amargi *sampling* kasebat minangka respon tumrap boten saguhipun panaliti anggenipun nyebataken setunggal mbaka setunggal pepanthan wonten ing unit (pawartos) ingkang ageng ingkang ngewrat rubrik cacah tiga. Kanthi mekaten, panaliti namung milih setunggal rubrik kemawon. Rubrik ingkang dipunpilih inggih menika rubrik pawartos “Pethilan”. Rubrik menika sampun ngewrat sedaya unsur pawartos. Wosing pawartos ing rubrik “Pethilan” inggih menika bab ukum, sosial, budaya, politik, saha sanesipun.

3) Nyathet

Nyathet inggih menika saben unit kedah dipunkodhe saha dipungambaraken ing bentuk ingkang saged dipunanalisis (Krippendorff, 1993:71). Tiyang menika boten saged nganalisis menapa ingkang boten dipuncathet kanthi cara ingkang trep saha dhata menika boten tuwuh kanthi tembung formal ing basa dhata. Cathetan minangka akibat saking fakta, wondene analisis isi nampi bahan-bahan ingkang dereng kasusun kanthi rapi ananging boten ngangu analisis menika (Krippendorff, 1993:100).

Cara anggenipun nyathet dipuntindakaken dening panaliti kanthi nyathet wacana ingkang badhe dipunanalisis wonten ing rubrik pawartos “Pethilan”. Panaliti anggenipun nyathet data menika wonten ing kartu data. Ingkang dipuncathet dening panaliti menika boten namung wacana ukumipun kemawon, ananging ugi identitas kadosta tanggal saha edisi kalawarti.

- 4) Reduksi dhata, inggih menika njumbuhaken bentuk dhata ingkang dipunbetahaken ing teknis analitis (Krippendorff, 1993:73-74). Reduksi data menika dipuntindakaken kanthi milih wacana ingkang badhe dipunanalisis. Fokus saking panaliten menika namung badhe ngrembag wacana ukum kemawon, pramila wacana ingkang dipunpilih dening panaliti wonten ing rubrik pawartos “Pethilan” inggih menika wacana ukum (pawartos ingkang ngrembag babagan ukum).
- 5) Ndamel *inferensi*, inggih menika nggayutaken dhata kaliyan konteksipun (seserepan) (Krippendorff, 1993:74). Panaliti ing tahap menika ndamel *inferensi* utawi dudutan saking wacana ukum wonten ing rubrik pawartos “Pethilan”. Supados dudutan menika jumbuh kaliyan menapa ingkang dipunkajengaken, kedah dipungayutaken kaliyan konteks wacana. Konteks wacana menika awujud pawartos (kanthi jangkep) ingkang jumbuh kaliyan wacana ukum kasebat.
- 6) Analisis, inggih menika nggambaraken asil analisis (Krippendorff, 1993:74). Ing tahap menika, panaliti ndamel analisis utawi pirembagan saking gegayutan antawisipun wacana ukum kaliyan konteks. Pirembagan menika ugi dipungayutaken kaliyan *tipe* wacana pawartos saha maneka warni basa ukum. Kanthi mekaten, analisis wacana ukum menika saged nuwuhaken dudutan ingkang manunggal. Sedaya rantaman menika saged dipungambar kanthi bagan rantaman ing analisis isi ing ngandhap menika.



Gambar 1 Rantaman ing Analisis Isi

D. Panaliten ingkang jumbuh

Panaliten ingkang sampun dipuntindakaken saha gayut kaliyan panaliten menika inggih panalitenipun Mulyana (1995) kanthi irah-irahan *Sistem Pertalian Makna Inferensi Dalam Wacana Bahasa Jawa*. Panaliten ingkang dipuntindakaken dening Mulyana menika ngrembag salah satunggaling aspek wetahipun wacana inggih menika *inferensi*. Sistem pertalian makna *inferensi* menika dipuncakaken ing wacana Jawi ingkang awujud pacelathon saha geguritan. Asil saking panaliten kasebat inggih menika *inferensi* ing wacana basa Jawi tansah wonten gayutanipun mbentuk setunggal dudutan kanthi *implisit*.

Wonten ing wacana *inferensi* menika boten ngginakaken alat kohesi, ananging ing wacana menika sejatosipun wonten “*wilayah penafsiran*” ingkang saged dipuntangkep saha dipunpahami maksudipun. Pramila anggenipun mangertos makna menika dipunbetahaken dhasar analisis saha pemahaman wacana awujud seserepan, wawasan, saha pengalaman.

Gegayutan antawisipun panaliten ingkang badhe dipuntindakaken kaliyan panaliten kagunganipun Mulyana inggih menika sami-sami nganalisis babagan *inferensi* tumrap wacana basa Jawi. Wondene bedanipun inggih menika panalitenipun Mulyana ngrembag *inferensi* ing wacana pacelathon saha geguritan, ateges panjenenganipun ngrembag *inferensi* wonten ing wacana lesan saha seratan. Wondene panaliten ingkang badhe dipundamel menika ngrembag babagan *inferensi* wacana ukum wonten ing rubrik pawartos “Pethilan” ing Kalawarti Panjebar Semangat *edisi* Juli 2016 – Juli 2017, ateges panaliten ingkang badhe dipunanalisis menika ngrembag babagan *inferensi* wonten ing wacana seratan.

Panaliten sanes ingkang jumbuh kaliyan panaliten kasebat inggih menika panalitenipun Kadriye Dilek Akpınar (2013) kanthi irah-irahan *Lexical inferencing: perceptions and actual behaviours of Turkish English as a Foreign Language Learners' handling of unknown vocabulary*. Panaliten menika naliti babagan gegayutan antawisipun pamanggih saking murid saha praktekipun ing pakaryan wonten ing sumber seserepan nalika nyobi manggihaken makna saking tetembungan ingkang boten dipunmangertosi. Wondene asil panalitenipun inggih menika saking analisis hubungan, sampun dipunidentifikasi bilih wonten

gegayutan ingkang boten signifikan antawisipun praktek saha persepsi saking murid kangge sumber seserepan kontekstual saha intralingual.

Gegayutan antawisipun panaliten ingkang sampun dipuntindakaken kaliyan panaliten ingkang badhe dipuntindakaken inggih menika sami-sami ngginakaken konsep *inferensi* tumrap pangginanipun basa. Ananging bedanipun inggih menika panalitenipun Kadriye menika ngrembag pamanggih saha praktek ing basa Inggris Turki, wondene panaliten ingkang badhe dipuntindakaken menika ngrembag *inferensi* ing wacana ukum ing rubrik pawartos “Pethilan”.

Panaliten sanes ingkang jumbuh kaliyan panaliten kasebat inggih menika panalitenipun Slamet Rizki Rizal Affandi saha Didik Nurhadi (2015) kanthi irah-irahan *Inferensi Percakapan Dalam Serial Drama Ryokiteki na Kanojo Karya Iyoda Hidenori (Kajian Analisis Wacana)*. Panaliten menika naliti babagan *inferensi* tumrap pacelathon ing serial drama Jepang kanthi irah-irahan *Ryokitei na Kanojo*. Wondene ancas saking panaliten inggih menika ngandharaken cara anggenipun nemtokaken *inferensi*, mupangat saking pacelathon, saha konteks ingkang dados dhasar dumadosipun *inferensi* pacelathon. Asil panalitenipun inggih menika wonten sekawan cara anggenipun nemtokaken *inferensi*, inggih menika dudutan ingkang dipundamel, dudutan minangka wonten perangan ingkang ical, dudutan minangka gegayutan ingkang boten otomatis, saha dudutan minangka kangge ngisi perangan ingkang kothong. Mupangat saking pacelathon ingkang ngemu *inferensi* menika wonten kalih ing antawisipun mupangat asertif saha direktif. Mupangat asertif ingkang arupi ngandharaken pamanggih saha ngandharaken babagan ingkang leres. Mupangat direktif ingkang arupi prentah

saha pitaken. Wondene jinis konteks ingkang dados dhasar dumadosipun *inferensi* pacelathon inggih menika konteks linguistik saha epistemis.

Gegayutan antawisipun panaliten ingkang sampun dipuntindakaken kaliyan panaliten ingkang badhe dipuntindakaken inggih menika sami-sami ngrembag babagan *inferensi* tumrap wacana. Wondene bedanipun menika wonten ing objek panalitenipun. Panaliten ingkang dipuntindakaken dening Slamet saha Didik menika ngrembag *inferensi* ing pacelathon ing serial drama *Ryokiteki na Kanojo* ingkang dipunripta dening Iyoda Hidenori. Wondene panaliten ingkang badhe dipuntindakaken menika ngrembag *inferensi* wonten ing wacana ukum ing rubrik pawartos “Pethilan” Kalawarti Panjebar Semangat.

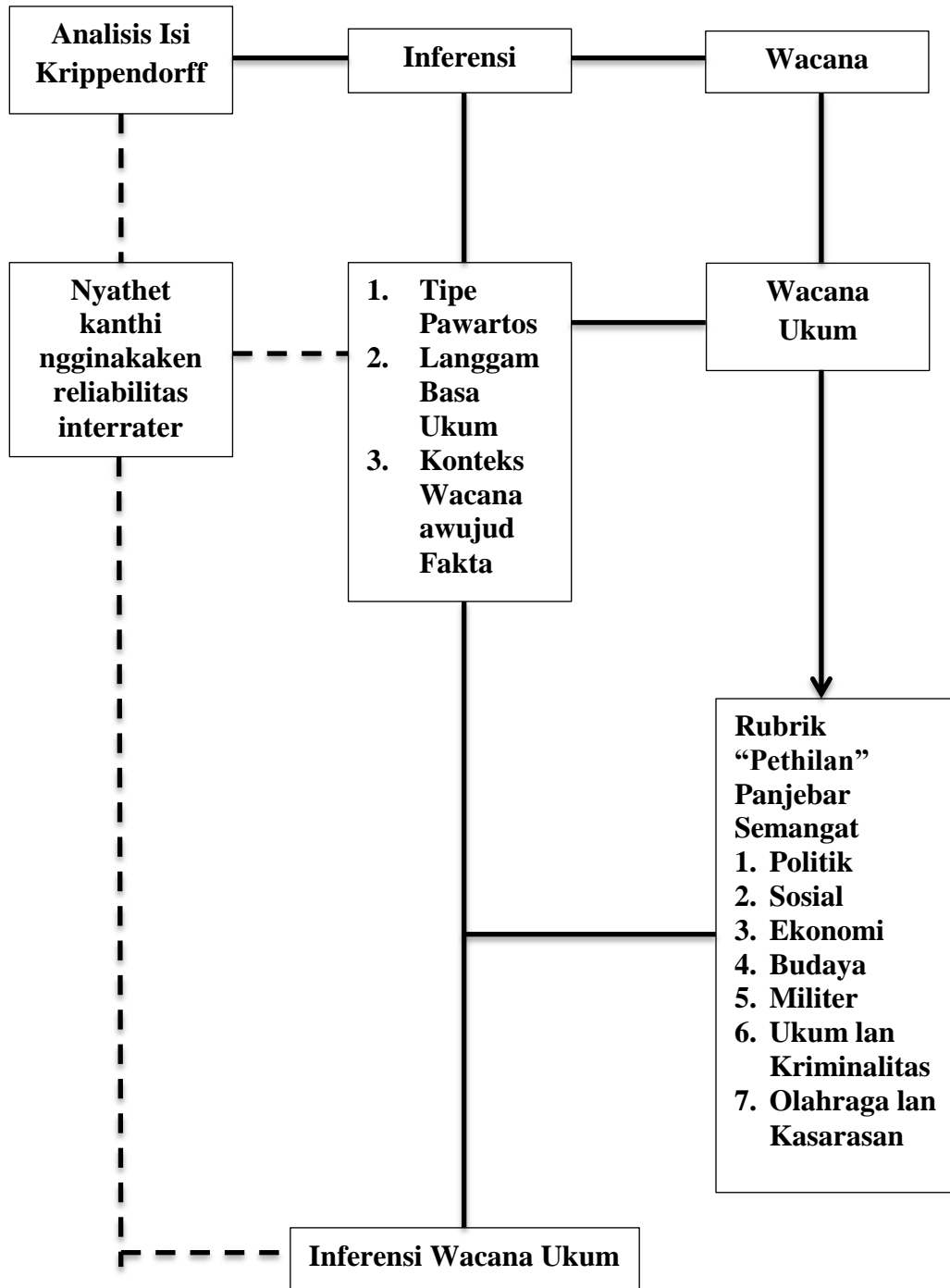
Panaliten sanes ingkang jumbuh kaliyan panaliten kasebat inggih menika panalitenipun Sumarlam (2006) kanthi irah-irahan *Tanggapan Terhadap Berita Lelayu Melalui SMS (Kajian Wacana dari Aspek Gramatikal, Leksikan, Konteks, dan Inferensi)*. Panaliten menika ngrembag babagan pamanggih saking kanca tumrap pawarta lelayu lumantar SMS. Pamanggih menika cacahipun wonten 15 ingkang dipunkaji saking aspek *gramatikal, leksikal, konteks, saha inferensi*-nipun. Asil panaliten ingkang dipuntindakaken dening Sumarlam inggih menika saking aspek gramatikal ingkang kathah inggih menika elipsis, wondene aspek leksikal ingkang tuwuh inggih menika babagan kolokasinipun. Wondene *inferensi* menika dipungayutaken kaliyan konteks ingkang dados dhasar saking tuwuhipun dudutan. Panaliten menika ngrembag konteks menapa kemawon ingkang dipunpanggihaken ing dhata. Konteks ingkang dipunpanggihaken inggih menika konteks sanjawinipun basa, menapa menika konteks fisik (pelibat wacana, topik

wacana, saha media wacana) menapa dene konteks epistemik (dhasar pengetahuan pelibat wacana).

Gegayutan antawisipun panaliten ingkang sampun dipuntindakaken kaliyan panaliten ingkang badhe dipuntindakaken inggih menika sami-sami ngrembag babagan *inferensi* wacana ingkang dipungayutaken kaliyan konteks sanjawinipun wacana. Bedanipun panaliten Sumarlam kaliyan panaliten ingkang badhe dipuntindakaken inggih menika panalitenipun Sumarlam ngrembag babagan pamanggih tumrap pawartos lelayu lumantar SMS (*Short Message Service*),. Wondene panaliten ingkang badhe dipuntindakaken menika ngrembag *inferensi* wacana ukum wonten ing rubrik pawartos “Pethilan” Kalawarti Panjebar Semangat.

Adhedhasar andharan wonten nginggil, panaliten ingkang sampun dipuntindakaken menika beda kaliyan panaliten ingkang badhe dipuntindakaken. Bedanipun inggih menika ing babagan objek saha pirembaran ingkang dipunanalisis. Objek ingkang sampun dipuntindakaken menika ngrembag babagan *inferensi* wonten ing wacana lesan saha sinerat, ananging ing maneka warni jinis, kadosta pacelathon, geguritan, film, saha SMS, wondene objek panaliten ingkang badhe dipuntindakaken inggih menika babagan wacana ukum ingkang sinerat ing kalawarti PS. Kanthi mekaten, panaliten ingkang sampun dipuntindakaken menika minangka *referensi* tumrap panaliten ingkang badhe dipuntindakaken.

E. Alur Pikir



Gambar 2 Alur Pikir Analisis Wacana Ukum Rubrik “Pethilan”