

BAB IV

HASIL PENELITIAN DAN PEMBAHASAN

A. Deskripsi Data

Tujuan dari penelitian ini adalah untuk mengetahui profil hasil belajar kewirausahaan yang ditujukan untuk mengukur ranah kognitif, ranah afektif, dan ranah psikomotor. Data diambil dari kelas XI kompetensi keahlian konstruksi Gedung, Sanitasi, dan Perawatan di SMK Negeri 2 Depok. Proses pengambilan data untuk ranah kognitif menggunakan tes yang berupa soal pilihan ganda, untuk ranah afektif menggunakan angket/kuesioner, dan untuk ranah psikomotor berdasarkan observasi peneliti melihat praktik pembuatan produk kreatif yang dilakukan siswa. Kompetensi dasar yang akan dicapai meliputi:

1. Ranah Kognitif

Pada ranah kognitif, instrumen penelitian yang digunakan adalah soal pilihan ganda dengan materi yang mengacu pada silabus SMK Negeri 2 Depok antar lain:

- a. Sikap dan Perilaku Wirausahawan.
- b. Peluang Usaha Produk Barang/Jasa.
- c. Hak atas Kekayaan Intelektual.
- d. Konsep Desain/*Prototype* dan Kemasan Produk Barang/Jasa.
- e. Proses Kerja Pembuatan *Prototype* Produk Barang/Jasa.
- f. Gambar Kerja Produk.
- g. Pengujian Produk.
- h. Biaya Produksi.

2. Ranah Afektif

Pengambilan data untuk kemampuan afektif yaitu dengan cara memberikan angket kepada siswa yang berisi pertanyaan mengenai sikap wirausaha yang meliputi sikap disiplin, orisinal, kepemimpinan, percaya diri, berorientasi pada tugas dan hasil, jujur, dan berani mengambil risiko. Siswa diminta mengisi angket sesuai dengan kenyataan yang ada pada dirinya dengan cara memberi ceklis.

3. Ranah Psikomotor

Pengambilan data untuk ranah psikomotor dilakukan dengan observasi secara langsung didampingi guru dengan mengamati praktik pembuatan produk kreatif yang dilakukan siswa. Peneliti melakukan penilaian sesuai dengan kisi-kisi instrumen yang telah dibuat sambil mengamati kinerja siswa. Penilaian dilihat dari persiapan, proses, hasil, sikap, dan produktivitas kinerja siswa.

B. Hasil Penelitian

1. Perhitungan Data Ranah Kognitif

Data yang sudah terkumpul melalui tes kemudian dinilai menggunakan rumus penilaian $\frac{\text{jumlah jawaban benar}}{25} \times 100$. Dan berikut ini merupakan hasil nilai soal tes kognitif dari siswa kelas XI kompetensi keahlian Konstruksi Gedung, Sanitasi, dan Perawatan di SMK Negeri 2 Depok dalam pelajaran Produk Kreatif dan Kewirausahaan. Jumlah soal yang dikerjakan siswa sebanyak 25 soal dengan jenis soal pilihan ganda. Dari perhitungan nilai yang didapatkan siswa, total nilai 32 siswa adalah 1988. Sehingga rata-rata nilai siswa sebagai berikut:

$$\text{Rata-rata skor} = \frac{1988}{32} = 62,12$$

Dari data diatas berarti untuk total rata-rata nilai seluruh siswa dalam pembelajaran kewirausahaan adalah 62,12 dengan persentase keberhasilan ntuk nilai 14 siswa yang memiliki nilai di atas KKM yaitu 43,75% dan 18 siswa lainnya masih dibawah KKM yaitu 56,25% .

Tabel 9. Indeks Kesulitan

No.Soal	Siswa yang Menjawab Benar (B)	Jumlah Siswa (JS)	Indeks Kesukaran (P)	Klasifikasi Kesukaran Soal
1	19	32	0.59	Sedang
2	19	32	0.59	Sedang
3	18	32	0.56	Sedang
4	23	32	0.72	Mudah
5	20	32	0.63	Sedang
6	21	32	0.66	Sedang
7	27	32	0.84	Mudah
8	21	32	0.66	Sedang
9	20	32	0.63	Sedang
10	21	32	0.66	Sedang
11	20	32	0.63	Sedang
12	20	32	0.63	Sedang
13	19	32	0.59	Sedang
14	18	32	0.56	Sedang
15	18	32	0.56	Sedang
16	18	32	0.56	Sedang
17	17	32	0.53	Sedang
18	17	32	0.53	Sedang
19	18	32	0.56	Sedang
20	20	32	0.63	Sedang
21	18	32	0.56	Sedang
22	19	32	0.59	Sedang
23	18	32	0.56	Sedang
24	27	32	0.84	Mudah
25	21	32	0.66	Sedang

Dari 25 soal, ada 22 soal yang masuk dalam indeks kesulitan soal dengan klasifikasi sedang, dan 3 soal dengan klasifikasi mudah.

Tabel 10. Daya Beda

No. soal	B	JA	JB	BA	BB	D	Klasifikasi
1	27	16	16	13	6	0.44	Baik Sekali
2	27	16	16	14	5	0.56	Baik Sekali
3	23	16	16	12	6	0.38	Cukup
4	21	16	16	14	9	0.31	Cukup
5	21	16	16	13	7	0.38	Cukup
6	21	16	16	14	7	0.44	Baik Sekali
7	21	16	16	16	11	0.31	Cukup
8	20	16	16	13	8	0.31	Cukup
9	20	16	16	15	5	0.63	Baik Sekali
10	20	16	16	14	7	0.44	Baik Sekali
11	20	16	16	13	7	0.38	Cukup
12	20	16	16	13	7	0.38	Cukup
13	19	16	16	12	7	0.31	Cukup
14	19	16	16	13	5	0.50	Baik Sekali
15	19	16	16	15	3	0.75	Baik Sekali
16	19	16	16	10	8	0.13	Jelek
17	18	16	16	13	4	0.56	Baik Sekali
18	18	16	16	13	4	0.56	Baik Sekali
19	18	16	16	15	3	0.75	Baik Sekali
20	18	16	16	16	4	0.75	Baik Sekali
21	18	16	16	10	8	0.13	Jelek
22	18	16	16	13	6	0.44	Baik Sekali
23	18	16	16	12	6	0.38	Cukup
24	17	16	16	16	11	0.31	Cukup
25	17	16	16	14	7	0.44	Baik Sekali

Menurut hasil perhitungan, diperoleh ada 13 butir soal dengan daya beda baik sekali, 10 butir soal dengan daya beda cukup, dan 2 butir soal yang memiliki daya beda jelek.

Dalam uji validitas yang dapat dilihat pada lampiran hasil belajar kewirausahaan ranah kognitif diketahui bahwa 25 butir dalam angket dinyatakan valid dengan nilai r hitung lebih tinggi dari nilai r tabel yaitu 0,349. Dengan jumlah responden 32 siswa.

Adapun hasil uji reliabilitas variabel hasil belajar kewirausahaan dapat dilihat pada tabel 11 berikut:

Tabel 11. Uji Reliabilitas Variabel Hasil Belajar Kewirausahaan Ranah Kognitif

Reliability Statistics	
Cronbach's Alpha	N of Items
,897	25

Sumber: Data primer yang diolah dengan *software* SPSS 23,0.

Dari tabel diatas diketahui bahwa nilai *Alpha Cronbach* sebesar 0,897. Dengan demikian dapat disimpulkan bahwa soal pada variabel ranah kognitif untuk menentukan hasil belajar kewirausahaan ini dikatakan reliabel karena memiliki nilai *Alpha Cronbach* lebih dari 0,7 dengan kategori bagus.

Dari perhitungan yang dilakukan, rata-rata nilai siswa dalam ranah kognitif adalah 62,125. Nilai tersebut dikategorikan rendah dibandingkan dengan nilai KKM, nilai rata-rata tersebut dapat dikatakan masih jauh untuk pencapaian ketuntasannya.

2. Perhitungan Data Ranah Afektif

Dalam uji validitas yang dapat dilihat pada lampiran hasil belajar kewirausahaan ranah afektif diketahui bahwa 20 butir dalam angket dinyatakan valid dengan nilai *r* hitung lebih tinggi dari nilai *r* tabel yaitu 0,349. Dengan jumlah responden 32 siswa.

Adapun hasil uji reliabilitas pada hasil belajar kewirausahaan ranah afektif dapat dilihat pada tabel 12 berikut:

Tabel 12. Uji Reliabilitas Variabel Hasil Belajar Kewirausahaan Afektif

Reliability Statistics	
Cronbach's Alpha	N of Items
,776	20

Sumber: Data primer yang diolah dengan *software* SPSS 23,0.

Dari tabel diatas diketahui bahwa nilai *Alpha Cronbach* sebesar 0,776. Dengan demikian dapat disimpulkan bahwa soal pada variabel ranah kognitif untuk menentukan hasil belajar kewirausahaan ini dikatakan reliabel karena memiliki nilai *Alpha Cronbach* lebih dari 0,7.

Tes kemampuan afektif dilaksanakan kepada 32 siswa kompetensi keahlian Teknik Konstruksi Gedung, Sanitasi, dan Kewirausahaan di SMK Negeri 2 Depok dengan bentuk angket yang memiliki 7 indikator penilaian dengan 20 pernyataan secara keseluruhan dikategorikan tinggi dengan data berikut ini:

Tabel 13. Hasil Penilaian Angket Ranah Afektif

No. Soal	Skor			
	1	2	3	4
1	1	23	7	1
2	1	8	12	11
3	0	1	10	21
4	0	18	12	2
5	1	9	10	12
6	2	13	13	4
7	0	4	23	5
8	0	2	21	9
9	0	5	10	17
10	0	2	15	15
11	1	9	10	12
12	0	12	18	2
13	0	3	19	10
14	1	1	11	19
15	1	27	4	0
16	2	15	14	1
17	1	5	11	15
18	23	4	5	0
19	0	4	20	8
20	0	5	18	9
Jumlah	34	170	263	173
Skor	34	430	789	692
Persentase	5,31%	26,57%	41,09%	27,03%
Jumlah Skor	1945			
Rata-rata Skor Ideal	50,78			

$$\begin{aligned}
 Mi &= \frac{1}{2} (\text{skor maksimum ideal} + \text{skor minimum ideal}) \\
 &= \frac{1}{2} \{(20 \times 4) + (20 \times 1)\} \\
 &= 50
 \end{aligned}$$

$$\begin{aligned}
 SBi &= \frac{1}{6} (\text{skor maksimum ideal} - \text{skor minimum ideal}) \\
 &= \frac{1}{6} \{(20 \times 4) - (20 \times 1)\} \\
 &= 10
 \end{aligned}$$

Tabel 14. Kriteria Hasil Belajar Kewirausahaan Ranah Afektif

No	Rumus	Klasifikasi
1	$\bar{X} > 65$	Sangat Tinggi
2	$55 < \bar{X} \leq 65$	Tinggi
3	$45 < \bar{X} \leq 55$	Cukup Tinggi
4	$\bar{X} \leq 45$	Rendah

Dengan mengacu pada kriteria kategori penilaian ideal, profil hasil belajar dalam ranah afektif siswa pada pembelajaran kewirausahaan dengan kategori tinggi, memiliki skor rata-rata ideal 58,65 berada pada rentang skor $55 < \bar{X} \leq 65$. Dan untuk persentasenya untuk kategori sangat tinggi 27,03%, kategori tinggi 41,09%, kategori cukup tinggi 26,57%, dan kategori rendah 5,31%.

Perolehan nilai rata-rata setiap indikator dalam angket afaktif akan disajikan dalam bentuk tabel sesuai dengan indikator yang telah ditetapkan. Berikut ini merupakan data yang telah diperoleh dari angket penilai ranah afektif:

a. Indikator Disiplin

Tabel 15. Hasil Rekap Nilai Ranah Afektif Indikator Disiplin

Indikator Penilaian	Nomor Butir Soal	Skor			
		1	2	3	4
Disiplin	1	1	23	7	1
	2	1	8	12	11
	3	0	1	10	21
Jumlah		2	32	29	33
Skor		2	64	87	132
Jumlah skor		285			
Rata-rata skor ideal		8,91			

$$\begin{aligned}
 Mi &= \frac{1}{2} (\text{skor maksimum ideal} + \text{skor minimum ideal}) \\
 &= \frac{1}{2} \{(3 \times 4) + (3 \times 1)\} \\
 &= 7,5
 \end{aligned}$$

$$\begin{aligned}
 SBi &= \frac{1}{6} (\text{skor maksimum ideal} - \text{skor minimum ideal}) \\
 &= \frac{1}{6} \{(3 \times 4) - (3 \times 1)\} \\
 &= 1,5
 \end{aligned}$$

Tabel 16. Kriteria Hasil Belajar Kewirausahaan Ranah Afektif Indikator Disiplin

No	Rumus	Klasifikasi
1	$\bar{X} > 9,75$	Sangat Tinggi
2	$8,25 < \bar{X} \leq 9,75$	Tinggi
3	$6,75 < \bar{X} \leq 8,25$	Cukup Tinggi
4	$\bar{X} \leq 6,75$	Rendah

$$\begin{aligned}
 \text{Persentase} &= \frac{\sum \bar{X}}{\sum \bar{X}_{maks}} \times 100\% \\
 &= \frac{8,91}{12} \times 100\% \\
 &= 74,25\%
 \end{aligned}$$

Dengan mengacu pada kriteria kategori penilaian ideal, indikator kedisiplinan siswa pada pembelajaran kewirausahaan memiliki skor 8,91, berada

pada rentang skor $8,25 < \bar{X} \leq 9,75$ dengan kategori tinggi. Dan untuk persentasenya senilai 74,25%.

b. Indikator Orisinil

Tabel 17. Hasil Rekap Nilai Ranah Afektif Indikator Orisinil

Indikator Penilaian	Nomor Butir Soal	Skor			
		1	2	3	4
Orisinil	4	0	18	12	2
	5	1	9	10	12
	6	2	13	13	4
	7	0	4	23	5
Jumlah		3	44	58	23
Skor		3	88	174	92
Jumlah skor		357			
Rata-rata skor ideal		11,15			

$$Mi = \frac{1}{2} (\text{skor maksimum ideal} + \text{skor minimum ideal})$$

$$= \frac{1}{2} \{(4 \times 4) + (4 \times 1)\}$$

$$= 10$$

$$SBi = \frac{1}{6} (\text{skor maksimum ideal} - \text{skor minimum ideal})$$

$$= \frac{1}{6} \{(4 \times 4) - (4 \times 1)\}$$

$$= 2$$

Tabel 18. Kriteria Hasil Belajar Kewirausahaan Ranah Afektif Indikator Orisinil

No	Rumus	Klasifikasi
1	$\bar{X} > 13$	Sangat Tinggi
2	$11 < \bar{X} \leq 13$	Tinggi
3	$9 < \bar{X} \leq 11$	Cukup Tinggi
4	$\bar{X} \leq 9$	Rendah

$$\text{Persentase} = \frac{\sum \bar{X}}{\sum \bar{X}_{maks}} \times 100\%$$

$$= \frac{11,15}{16} \times 100\%$$

$$= 69,72\%$$

Dengan mengacu pada kriteria kategori penilaian ideal, indikator keorisinilan siswa pada pembelajaran kewirausahaan memiliki skor 11,15, berada pada rentang skor $11 < \bar{X} \leq 13$ dengan kategori tinggi. Dan untuk persentasenya senilai 69,72%.

c. Indikator Kepemimpinan

Tabel 19. Hasil Rekap Nilai Ranah Afektif Indikator Kepemimpinan

Indikator Penilaian	Nomor Butir Soal	Skor			
		1	2	3	4
Kepemimpinan	8	0	2	21	9
	9	0	5	10	17
	10	0	2	15	15
Jumlah		0	9	46	41
Skor		0	18	138	164
Jumlah skor		320			
Rata-rata skor ideal		10			

$$Mi = \frac{1}{2} (\text{skor maksimum ideal} + \text{skor minimum ideal})$$

$$= \frac{1}{2} \{(3 \times 4) + (3 \times 1)\}$$

$$= 7,5$$

$$SBi = \frac{1}{6} (\text{skor maksimum ideal} - \text{skor minimum ideal})$$

$$= \frac{1}{6} \{(3 \times 4) - (3 \times 1)\}$$

$$= 1,5$$

Tabel 20.

Kriteria Hasil Belajar Kewirausahaan Ranah Afektif Indikator Kepemimpinan

No	Rumus	Klasifikasi
1	$\bar{X} > 9,75$	Sangat Tinggi
2	$8,25 < \bar{X} \leq 9,75$	Tinggi
3	$6,75 < \bar{X} \leq 8,25$	Cukup Tinggi
4	$\bar{X} \leq 6,75$	Rendah

$$\begin{aligned}
 \text{Persentase} &= \frac{\sum \bar{X}}{\sum \bar{X}_{maks}} \times 100\% \\
 &= \frac{10}{12} \times 100\% \\
 &= 83,33\%
 \end{aligned}$$

Dengan mengacu pada kriteria kategori penilaian ideal, indikator kepemimpinan siswa pada pembelajaran kewirausahaan memiliki skor **10**, berada pada rentang skor $\bar{X} > 9,75$ dengan kategori sangat tinggi. Dan untuk persentasenya senilai 83,33%.

d. Indikator Percaya Diri

Tabel 21. Hasil Rekap Nilai Ranah Afektif Indikator Percaya Diri

Indikator Penilaian	Nomor Butir Soal	Skor			
		1	2	3	4
Percaya Diri	11	1	9	10	12
	12	0	12	18	2
	13	0	3	19	10
	14	1	1	11	19
Jumlah		2	25	58	43
Skor		2	50	174	172
Jumlah skor		398			
Rata-rata skor ideal		12,48			

$$\begin{aligned}
 M_i &= \frac{1}{2} (\text{skor maksimum ideal} + \text{skor minimum ideal}) \\
 &= \frac{1}{2} \{ (4 \times 4) + (4 \times 1) \} \\
 &= 10
 \end{aligned}$$

$$\begin{aligned}
 S_{Bi} &= \frac{1}{6} (\text{skor maksimum ideal} - \text{skor minimum ideal}) \\
 &= \frac{1}{6} \{ (4 \times 4) - (4 \times 1) \} \\
 &= 2
 \end{aligned}$$

Tabel 22.

Kriteria Hasil Belajar Kewirausahaan Ranah Afektif Indikator Percaya Diri

No	Rumus	Klasifikasi
1	$\bar{X} > 13$	Sangat Tinggi
2	$11 < \bar{X} \leq 13$	Tinggi
3	$9 < \bar{X} \leq 11$	Cukup Tinggi
4	$\bar{X} \leq 9$	Rendah

$$\text{Persentase} = \frac{\sum \bar{X}}{\sum \bar{X}_{maks}} \times 100\%$$

$$= \frac{12,48}{16} \times 100\%$$

$$= 77,73\%$$

Dengan mengacu pada kriteria kategori penilaian ideal, indikator kepercayaan diri siswa pada pembelajaran kewirausahaan memiliki skor 12,48, berada pada rentang skor $11 < \bar{X} \leq 13$ dengan kategori tinggi. Dan untuk persentasenya senilai 77,73%.

e. Indikator Berorientasi pada Tugas dan Hasil

Tabel 23.

Hasil Rekap Nilai Ranah Afektif Indikator Berorientasi pada Tugas dan Hasil

Indikator Penilaian	Nomor Butir Soal	Skor			
		1	2	3	4
Berorientasi pada Tugas dan Hasil	15	1	27	4	0
	16	2	15	14	1
Jumlah		3	42	18	1
Skor		3	84	54	4
Jumlah skor		145			
Rata-rata skor ideal		4,53			

$$\begin{aligned} Mi &= \frac{1}{2} (\text{skor maksimum ideal} + \text{skor minimum ideal}) \\ &= \frac{1}{2} \{(2 \times 4) + (2 \times 1)\} = 5 \end{aligned}$$

$$SBi = \frac{1}{6} (\text{skor maksimum ideal} - \text{skor minimum ideal})$$

$$= \frac{1}{6} \{(2 \times 4) - (2 \times 1)\} = 1$$

Tabel 24.

Kriteria Hasil Belajar Kewirausahaan Ranah Afektif Indikator Berorientasi pada Tugas dan Hasil

No	Rumus	Klasifikasi
1	$\bar{X} > 6,5$	Sangat Tinggi
2	$5,5 < \bar{X} \leq 6,5$	Tinggi
3	$4,5 < \bar{X} \leq 5,5$	Cukup Tinggi
4	$\bar{X} \leq 4,5$	Rendah

$$\text{Persentase} = \frac{\sum X}{\sum X_{maks}} \times 100\%$$

$$= \frac{4,53}{8} \times 100\%$$

$$= 56,62\%$$

Dengan mengacu pada kriteria kategori penilaian ideal, indikator berorientasi pada tugas dan hasil pada pembelajaran kewirausahaan memiliki skor 4,53, berada pada rentang skor $4,5 < \bar{X} \leq 5,5$ dengan kategori cukup tinggi. Dan untuk persentasenya senilai 56,62%.

f. Indikator Jujur

Tabel 25. Hasil Rekap Nilai Ranah Afektif Indikator Jujur

Indikator Penilaian		Nomor Butir Soal	Skor			
			1	2	3	4
Jujur		17	1	5	11	15
	Skor		1	10	33	60
	Jumlah skor		104			
	Rata-rata skor ideal		3,25			

$$\begin{aligned} Mi &= \frac{1}{2} (\text{skor maksimum ideal} + \text{skor minimum ideal}) \\ &= \frac{1}{2} \{(1 \times 4) + (1 \times 1)\} = 2,5 \end{aligned}$$

$$\begin{aligned}
 SBi &= \frac{1}{6} (\text{skor maksimum ideal} - \text{skor minimum ideal}) \\
 &= \frac{1}{6} \{(1 \times 4) - (1 \times 1)\} = 0,5
 \end{aligned}$$

Tabel 26. Kriteria Hasil Belajar Kewirausahaan Ranah Afektif Indikator Jujur

No	Rumus	Klasifikasi
1	$\bar{X} > 3,25$	Sangat Tinggi
2	$2,75 < \bar{X} \leq 3,25$	Tinggi
3	$2,25 < \bar{X} \leq 2,75$	Cukup Tinggi
4	$\bar{X} \leq 2,25$	Rendah

$$\begin{aligned}
 \text{Persentase} &= \frac{\sum \bar{X}}{\sum \bar{X}_{maks}} \times 100\% \\
 &= \frac{3,25}{4} \times 100\% \\
 &= 81,25\%
 \end{aligned}$$

Dengan mengacu pada kriteria kategori penilaian ideal, indikator kejujuran diri siswa pada pembelajaran kewirausahaan memiliki skor 3,25, berada pada rentang skor $2,75 < \bar{X} \leq 3,25$ dengan kategori tinggi. Dan untuk persentasenya senilai 81,25%.

g. Indikator Berani Mengambil Risiko

Tabel 27. Hasil Rekap Nilai Ranah Afektif Indikator Berani Mengambil Risiko

Indikator Penilaian	Nomor Butir Soal	Skor			
		1	2	3	4
Kepemimpinan	18	23	3	5	0
	19	0	4	20	8
	20	0	5	18	9
Jumlah		23	12	43	17
Skor		23	24	129	68
Jumlah skor		244			
Rata-rata skor ideal		7,62			

$$\begin{aligned}
 Mi &= \frac{1}{2} (\text{skor maksimum ideal} + \text{skor minimum ideal}) \\
 &= \frac{1}{2} \{(3 \times 4) + (3 \times 1)\} \\
 &= 7,5
 \end{aligned}$$

$$\begin{aligned}
 SBi &= \frac{1}{6} (\text{skor maksimum ideal} - \text{skor minimum ideal}) \\
 &= \frac{1}{6} \{(3 \times 4) - (3 \times 1)\} \\
 &= 1,5
 \end{aligned}$$

Tabel 28.
Kriteria Hasil Belajar Kewirausahaan Ranah Afektif Indikator Berani Mengambil Risiko

No	Rumus	Klasifikasi
1	$\bar{X} > 9,75$	Sangat Baik
2	$8,25 < \bar{X} \leq 9,75$	Baik
3	$6,75 < \bar{X} \leq 8,25$	Cukup Tinggi
4	$\bar{X} \leq 6,75$	Kurang

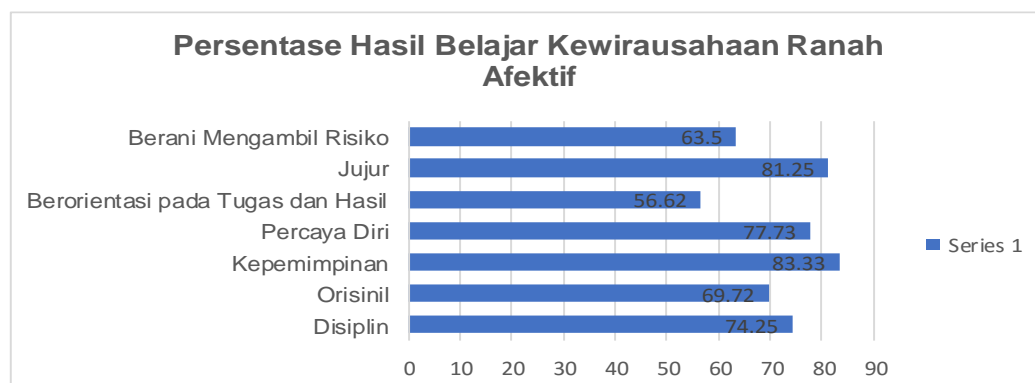
$$\begin{aligned}
 \text{Persentase} &= \frac{\sum \bar{X}}{\sum \bar{X}_{maks}} \times 100\% \\
 &= \frac{7,62}{12} \times 100\% \\
 &= 63,50\%
 \end{aligned}$$

Dengan mengacu pada kriteria kategori penilaian ideal, indikator berani mengambil risiko pada pembelajaran kewirausahaan memiliki skor 7,62, berada pada rentang skor $6,75 < \bar{X} \leq 8,25$ dengan kategori cukup tinggi. Dan untuk persentasenya senilai 63,50%.

Tabel 29.
Hasil Belajar Siswa pada Ranah Afektif Mata Pelajaran Produk Kreatif dan Kewirausahaan

No	Indikator	Rata-rata Ideal	Persentase	Kategori
1	Disiplin	8,91	74,25%	Tinggi
2	Orisinil	11,15	69,72%	Tinggi
3	Kepemimpinan	10	83,33%	Sangat Tinggi
4	Percaya Diri	12,48	77,73%	Tinggi
5	Berorientasi pada Tugas dan Hasil	4,53	56,62%	Cukup Tinggi
6	Jujur	3,25	81,25%	Tinggi
7	Berani Mengambil Risiko	7,62	63,50%	Cukup Tinggi

Sehingga apabila dibuat grafik perolehan persentase skor untuk setiap indikator afektif siswa adalah sebagai berikut:



Gambar 2. Grafik Persentase Hasil Belajar Kewirausahaan Ranah Afektif

3. Perhitungan Data Ranah Psikomotor

Dalam uji validitas yang dapat dilihat pada lampiran hasil belajar kewirausahaan ranah afektif diketahui bahwa 13 butir dalam angket dinyatakan valid dengan nilai r hitung lebih tinggi dari nilai r tabel yaitu 0,349. Dengan jumlah responden 32 siswa.

Adapun hasil uji reliabilitas pada hasil belajar kewirausahaan ranah afektif dapat dilihat pada tabel 30 berikut:

Tabel 30. Uji Reliabilitas Variabel Hasil Belajar Kewirausahaan Psikomotor

Reliability Statistics

Cronbach's Alpha	N of Items
,882	13

Sumber: Data primer yang diolah dengan *software* SPSS 23,0.

Dari tabel diatas diketahui bahwa nilai *Alpha Cronbach* sebesar 0,882.

Dengan demikian dapat disimpulkan bahwa soal pada variabel ranah kognitif untuk menentukan hasil belajar kewirausahaan ini dikatakan reliabel karena memiliki nilai *Alpha Cronbach* lebih dari 0,7.

Tes kemampuan psikomotor dilaksanakan kepada 32, dengan 5 indikator penilaian dengan 13 pernyataan secara keseluruhan dikategorikan tinggi dengan data berikut ini:

Tabel 31. Hasil Penilaian Angket Ranah Psikomotor

No. Soal	Skor			
	1	2	3	4
1	0	2	15	15
2	0	2	15	15
3	0	4	6	22
4	0	3	18	11
5	0	4	18	10
6	0	6	20	6
7	0	15	13	4
8	0	17	13	2
9	0	17	15	0
10	0	9	9	14
11	0	18	10	4
12	0	3	12	17
13	0	0	12	20
Jumlah	0	100	176	140
Skor	0	200	528	560
Persentase	0%	24,04%	42,31%	33,65%
Jumlah Skor	1288			
Rata-rata Skor Ideal	40,25			

$$Mi = \frac{1}{2} (\text{skor maksimum ideal} + \text{skor minimum ideal})$$

$$= \frac{1}{2} \{(13 \times 4) + (13 \times 1)\} = 32,5$$

$$SBi = \frac{1}{6} (\text{skor maksimum ideal} - \text{skor minimum ideal})$$

$$= \frac{1}{6} \{(13 \times 4) - (13 \times 1)\} = 6,5$$

Tabel 32. Kriteria Hasil Belajar Kewirausahaan Ranah Psikomotor

No	Rumus	Klasifikasi
1	$\bar{X} > 42,25$	Sangat Tinggi
2	$35,75 < \bar{X} \leq 42,25$	Tinggi
3	$29,25 < \bar{X} \leq 35,75$	Cukup Tinggi
4	$\bar{X} \leq 29,25$	Rendah

$$\begin{aligned} \text{Persentase} &= \frac{\sum \bar{X}}{\sum \bar{X}_{maks}} \times 100\% \\ &= \frac{40,25}{52} \times 100\% \\ &= 77,40\% \end{aligned}$$

Dengan mengacu pada kriteria kategori penilaian ideal, profil hasil belajar dalam ranah psikomotor siswa pada pembelajaran kewirausahaan dengan kategori tinggi, memiliki skor rata-rata ideal 40,25 berada pada rentang skor $35,75 < \bar{X} \leq 42,25$. Dan untuk persentasenya untuk kategori sangat tinggi 33,65%, kategori tinggi 42,31%, kategori cukup tinggi 24,04%, dan kategori rendah 0%.

Nilai rata-rata setiap indikator dalam angket psikomotor akan disajikan dalam bentuk tabel sesuai dengan indikator yang telah ditetapkan. Berikut ini merupakan data yang telah diperoleh dari angket penilain ranah psikomotor:

a. Indikator Persiapan Kerja

Tabel 33. Hasil Rekap Nilai Ranah Psikomotor Indikator Persiapan Kerja

Indikator Penilaian	Nomor Butir Soal	Skor			
		1	2	3	4
Persiapan Kerja	1	0	2	15	15
	2	0	2	15	15
	3	0	4	6	22
Jumlah		0	8	36	52
Skor		0	16	108	208
Jumlah skor		332			
Rata-rata skor ideal		10,38			

$$Mi = \frac{1}{2} (\text{skor maksimum ideal} + \text{skor minimum ideal})$$

$$= \frac{1}{2} \{(3 \times 4) + (3 \times 1)\}$$

$$= 7,5$$

$$SBi = \frac{1}{6} (\text{skor maksimum ideal} - \text{skor minimum ideal})$$

$$= \frac{1}{6} \{(3 \times 4) - (3 \times 1)\}$$

$$= 1,5$$

Tabel 34.

Kriteria Hasil Belajar Kewirausahaan Ranah Psikomotor Indikator Persiapan Kerja

No	Rumus	Klasifikasi
1	$\bar{X} > 9,75$	Sangat Tinggi
2	$8,25 < \bar{X} \leq 9,75$	Tinggi
3	$6,75 < \bar{X} \leq 8,25$	Cukup Tinggi
4	$\bar{X} \leq 6,75$	Rendah

$$\text{Persentase} = \frac{\sum \bar{X}}{\sum \bar{X}_{maks}} \times 100\%$$

$$= \frac{10,38}{12} \times 100\%$$

$$= 86,50\%$$

Dengan mengacu pada kriteria kategori penilaian ideal, indikator persiapan kerja pada pembelajaran kewirausahaan memiliki skor 10,38, berada pada rentang skor $\bar{X} > 9,75$ dengan kategori sangat tinggi. Dan untuk persentasenya senilai 86,50%.

b. Indikator Proses Kerja

Tabel 35. Hasil Rekap Nilai Ranah Psikomotor Indikator Proses Kerja

Indikator Penilaian	Nomor Butir Soal	Skor			
		1	2	3	4
Proses Kerja	4	0	3	18	11
	5	0	4	18	10
	6	0	6	20	6
Jumlah		0	13	56	27
Skor		0	26	168	108
Jumlah skor		302			
Rata-rata skor ideal		9,44			

$$Mi = \frac{1}{2} (\text{skor maksimum ideal} + \text{skor minimum ideal})$$

$$= \frac{1}{2} \{(3 \times 4) + (3 \times 1)\} = 7,5$$

$$Sbi = \frac{1}{6} (\text{skor maksimum ideal} - \text{skor minimum ideal})$$

$$= \frac{1}{6} \{(3 \times 4) - (3 \times 1)\}$$

$$= 1,5$$

Tabel 36.

Kriteria Hasil Belajar Kewirausahaan Ranah Psikomotor Indikator Proses Kerja

No	Rumus	Klasifikasi
1	$\bar{X} > 9,75$	Sangat tinggi
2	$8,25 < \bar{X} \leq 9,75$	Tinggi
3	$6,75 < \bar{X} \leq 8,25$	Cukup Tinggi
4	$\bar{X} \leq 6,75$	Rendah

$$\text{Persentase} = \frac{\sum \bar{X}}{\sum \bar{X}_{maks}} \times 100\%$$

$$= \frac{9,44}{12} \times 100\%$$

$$= 78,66\%$$

Dengan mengacu pada kriteria kategori penilaian ideal, indikator proses kerja pada pembelajaran kewirausahaan memiliki skor 9,44, berada pada rentang skor $8,25 < \bar{X} \leq 9,75$ dengan kategori tinggi. Dan untuk persentasenya senilai 78,66%.

c. Indkator Hasil Kerja (Produk)

Tabel 37. Hasil Rekap Nilai Ranah Psikomotor Indikator Hasil Kerja

Indikator Penilaian	Nomor Butir Soal	Skor			
		1	2	3	4
Hasil Kerja	7	0	15	13	4
	8	0	17	13	2
	9	0	17	15	0
Jumlah		0	49	41	6
Skor		0	98	123	24
Jumlah skor		245			
Rata-rata skor ideal		7,65			

$$Mi = \frac{1}{2} (\text{skor maksimum ideal} + \text{skor minimum ideal})$$

$$= \frac{1}{2} \{(3 \times 4) + (3 \times 1)\}$$

$$= 7,5$$

$$SBi = \frac{1}{6} (\text{skor maksimum ideal} - \text{skor minimum ideal})$$

$$= \frac{1}{6} \{(3 \times 4) - (3 \times 1)\}$$

$$= 1,5$$

Tabel 38.

Kriteria Hasil Belajar Kewirausahaan Ranah Psikomotor Indikator Hasil Kerja

No	Rumus	Klasifikasi
1	$\bar{X} > 9,75$	Sangat Tinggi
2	$8,25 < \bar{X} \leq 9,75$	Tinggi
3	$6,75 < \bar{X} \leq 8,25$	Cukup Tinggi
4	$\bar{X} \leq 6,75$	Rendah

$$\text{Persentase} = \frac{\sum \bar{X}}{\sum \bar{X}_{maks}} \times 100\%$$

$$= \frac{7,65}{12} \times 100\%$$

$$= 63,38\%$$

Dengan mengacu pada kriteria kategori penilaian ideal, indikator hasil kerja pada pembelajaran kewirausahaan memiliki skor 7,65, berada pada rentang skor $6,75 < \bar{X} \leq 8,25$ dengan kategori cukup tinggi. Dan untuk persentasenya senilai 63,38%.

d. Indikator Sikap Kerja

Tabel 39. Hasil Rekap Nilai Ranah Psikomotor Indikator Sikap Kerja

Indikator Penilaian	Nomor Butir Soal	Skor			
		1	2	3	4
Sikap Kerja	10	0	9	9	14
	11	0	18	10	4
	12	0	3	12	17
Jumlah		0	30	31	35
Skor		0	60	93	140
Jumlah skor		293			
Rata-rata skor ideal		9,16			

$$M_i = \frac{1}{2} (\text{skor maksimum ideal} + \text{skor minimum ideal})$$

$$= \frac{1}{2} \{(3 \times 4) + (3 \times 1)\}$$

$$= 7,5$$

$$\begin{aligned}
 SBi &= \frac{1}{6} (\text{skor maksimum ideal} - \text{skor minimum ideal}) \\
 &= \frac{1}{6} \{(3 \times 4) - (3 \times 1)\} \\
 &= 1,5
 \end{aligned}$$

Tabel 40.

Kriteria Hasil Belajar Kewirausahaan Ranah Psikomotor Indikator Sikap Kerja		
No	Rumus	Klasifikasi
1	$\bar{X} > 9,75$	Sangat Tinggi
2	$8,25 < \bar{X} \leq 9,75$	Tinggi
3	$6,75 < \bar{X} \leq 8,25$	Cukup Tinggi
4	$\bar{X} \leq 6,75$	Rendah

$$\begin{aligned}
 \text{Persentase} &= \frac{\sum X}{\sum X_{maks}} \times 100\% \\
 &= \frac{9,16}{12} \times 100\% \\
 &= 76,33\%
 \end{aligned}$$

Dengan mengacu pada kriteria kategori penilaian ideal, indikator sikap kerja pada pembelajaran kewirausahaan memiliki skor 9,16, berada pada rentang skor $8,25 < \bar{X} \leq 9,75$ dengan kategori tinggi. Dan untuk persentasenya senilai 76,33%.

e. Produktifitas

Tabel 41. Hasil Rekap Nilai Ranah Psikomotor Indikator Produktifitas

Indikator Penilaian	Nomor Butir Soal	Skor			
		1	2	3	4
Produktifitas	13	0	0	12	20
Skor		0	0	36	80
Jumlah skor		116			
Rata-rata skor ideal		3,63			

$$Mi = \frac{1}{2} (\text{skor maksimum ideal} + \text{skor minimum ideal})$$

$$= \frac{1}{2} \{(1 \times 4) + (1 \times 1)\} = 2,5$$

$$SBi = \frac{1}{6} (\text{skor maksimum ideal} - \text{skor minimum ideal})$$

$$= \frac{1}{6} \{(1 \times 4) - (1 \times 1)\} = 0,5$$

Tabel 42.

Kriteria Hasil Belajar Kewirausahaan Ranah Psikomotor Indikator Produktifitas

No	Rumus	Klasifikasi
1	$\bar{X} > 3,25$	Sangat Tinggi
2	$2,75 < \bar{X} \leq 3,25$	Tinggi
3	$2,25 < \bar{X} \leq 2,75$	Cukup Tinggi
4	$\bar{X} \leq 2,25$	Rendah

$$\text{Persentase} = \frac{\sum \bar{X}}{\sum \bar{X}_{maks}} \times 100\%$$

$$= \frac{3,63}{4} \times 100\% = 90,75\%$$

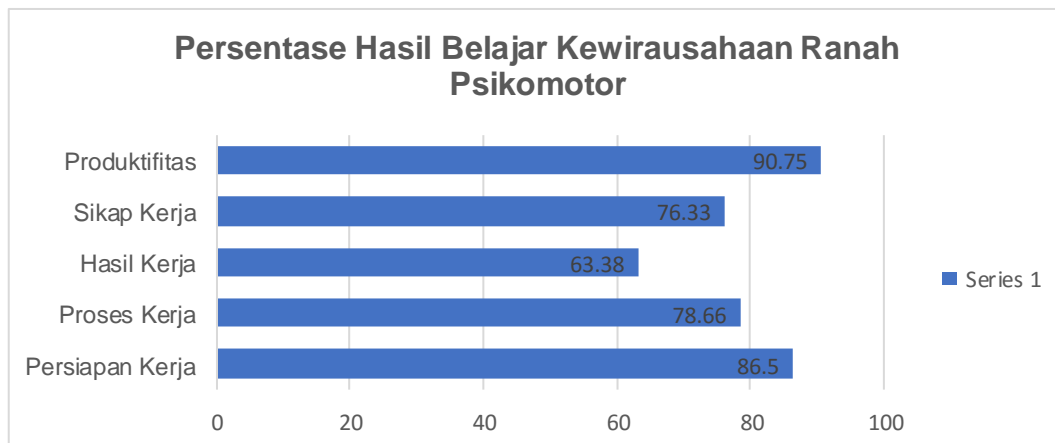
Dengan mengacu pada kriteria kategori penilaian ideal, indikator produktifitas pada pembelajaran kewirausahaan memiliki skor 3,63, berada pada rentang skor $\bar{X} > 3,25$ dengan kategori sangat tinggi. Dan untuk persentasenya senilai 90,75%.

Tabel 43.

Hasil Belajar Siswa pada Ranah Psikomotor Mata Pelajaran Produk Kreatif dan Kewirausahaan

No	Indikator	Nilai Rata-rata Ideal	Persentase	Kategori
1	Persiapan Kerja	10,38	86,50%	Sangat Tinggi
2	Proses Kerja	9,44	78,66%	Tinggi
3	Hasil Kerja (Produk)	7,65	63,38%	Cukup Tinggi
4	Sikap Kerja	9,16	76,33%	Tingggi
5	Produktifitas	3,63	90,75%	Sangat Tinggi

Sehingga apabila dibuat grafik perolehan persentase skor untuk setiap indikator psikomotor siswa adalah sebagai berikut:



Gambar 3. Grafik Persentase Hasil Belajar Kewirausahaan Ranah Psikomotor

C. Pembahasan Hasil Penelitian

1. Ranah Kognitif

Berdasarkan hasil perhitungan data yang didapatkan dari nilai rata-rata kelas mata pelajaran Produk Kreatif dan Kewirausahaan, siswa kelas XI kompetensi keahlian Konstruksi Gedung, Sanitasi, dan Perawatan di SMK Negeri 2 Depok menunjukkan angka 62,12. Rata-rata kelas dengan ketuntasan belajar nilai KKM 78 belum didapatkan pada pembelajaran ini.

Profil kemampuan ranah kognitif siswa dikategorikan rendah dalam mata pelajaran produk kreatif dan kewirausahaan, keberhasilan hasil belajar dalam ranah kognitif ini hanya 43,75% siswa yang nilainya diatas KKM. Sehingga masih perlu adanya evaluasi agar dapat memperbaiki hasil belajar yang sesuai dengan tujuan yang telah ditentukan.

Hasil belajar dalam ranah kognitif ini, dapat dipastikan bahwa siswa mengalami kesulitan-kesulitan dalam pembelajaran, sebab itulah lebih banyak siswa yang memiliki nilai di bawah KKM. Kesulitan-kesulitan ini muncul dengan berbagai faktor, baik faktor internal maupun faktor eksternal. Menurut Nana Sudjana (1995: 26), hasil belajar yang dicapai dipengaruhi dua faktor utama, yaitu faktor dalam diri sendiri berupa kemampuan yang dimiliki dan faktor yang datang dari luar diri atau faktor lingkungan. Hasil belajar di sekolah 70% dipengaruhi oleh kemampuan yang dimiliki dan 30% dipengaruhi oleh lingkungan.

Berdasarkan pendapat Hermawati (dalam Maesyarah, 2012: 3), mengungkapkan bahwa pengetahuan yang diperoleh dengan menerima, mengingat dan menghafalkan tidak akan tertanam lama dalam ingatan siswa, sehingga berakibat pada kurangnya kemampuan siswa dalam memahami pelajaran. Sedangkan Setyadi (dalam Maesyarah, 2012: 3), menyatakan bahwa salah faktor yang menyebabkan tingkat penguasaan materi rendah karena dalam benak siswa sudah terdapat konsep yang didasarkan pada pengetahuan sebelumnya.

Dalam pembelajaran kewirausahaan yang didapatkan siswa dalam mengikuti mata pelajaran Produk Kreatif dan Kewirausahaan di SMK Negeri 2 Depok didapatkan bahwa pembelajaran sudah di ampuh oleh guru produktif sehingga siswa belajar sesuai dengan kompetensi keahliannya. Hasil belajar dalam ranah kognitif yang telah di ujikan dalam penelitian didapatkan bahwa pengetahuan tentang kewirausahaan masing dalam kategori rendah hanya 43,75 siswa mendapat nilai di atas KKM. Hal ini memang dipengaruhi oleh beberapa

faktor. Salah satu faktornya yaitu faktor dari siswa itu sendiri. Menurut beberapa siswa, jam pelajaran kewirausahaan yang terlalu Panjang membuat siswa menjadi bosan setelah beberapa jam belajar. Pembelajaran yang kurang disukai dan kurang menyenangkan membuat siswa merasa stress dan kurang menikmati pembelajaran yang siswa ikuti, hal ini menyebabkan hasil belajar yang siswa dapatkan mengalami penurunan (Kertamuda, 2008).

2. Ranah Afektif

Gambaran Profil hasil belajar pada ranah afektif (sikap) secara tidak langsung menjelaskan kemampuan *softskills* yang telah menjadi perilaku sehari-hari siswa baik saat kegiatan pembelajaran, praktik, maupun dilingkungan sekolah. Profil hasil belajar kewirausahaan pada siswa kelas XI kompetensi keahlian Konstruksi Gedung, Sanitasi, dan Perawatan di SMK Negeri 2 Depok dalam ranah afektif untuk kategori sangat tinggi 27,03%, kategori tinggi 41,09%, kategori cukup tinggi 26,57% dan kategori rendah 5,31%.

Dalam penelitian yang dilakukan, ada beberapa indikator penilaian ranah afektif terhadap siswa kaitannya dengan kewirausahaan. Profil sikap siswa di kategorikan sangat tinggi ada pada indikator kepemimpinan sebesar 83,33%. Untuk kategori tinggi ada pada indikator jujur sebesar 81,25%, indikator percaya diri sebesar 77,73%, indikator disiplin sebesar 74,25%, dan indikator orisinil sebesar 69,72%. Serta dalam kategori cukup tinggi ada pada indikator berani mengambil risiko sebesar 63,50% dan indikator berorientasi pada tugas dan hasil sebesar 56,62%.

Dari data di atas, dapat disimpulkan bahwa profil hasil belajar kewirausahaan dalam ranah afektif dikategorikan tinggi. Tingginya hasil belajar dalam ranah afektif ini juga sejalan dengan penelitian hasil belajar yang dilakukan oleh Imah Solikhatun (2013) di SMA N 5 Surakarta yang menunjukkan hanya 70% siswa tuntas pada ranah kognitif, 100% ranah afektif, dan 90% pada ranah psikomotor.

Tingginya profil hasil belajar siswa pada penelitian ini juga perlu di tingkatkan karena dalam beberapa indikator yang diteliti masih ada hasil belajar dengan kategori cukup. Selain itu, banyak sikap yang harus di pelajari oleh siswa agar dapat menjadi seorang wirausaha yang sukses dimasa yang akan datang. Menurut Tiara Yanis (2018) untuk memaksimalkan sikap kewirausahaan dalam diri seseorang harus ada tekad dan kemampuan yang kuat, dapat memunculkan ide-ide baru dan penuh percaya diri serta selalu optimis.

3. Ranah Psikomotor

Profil hasil belajar kewirausahaan pada siswa kelas XI kompetensi keahlian Konstruksi Gedung, Sanitasi, dan Perawatan di SMK Negeri 2 Depok dilihat dari ranah psikomotor, kategori sangat tinggi 33,65%, kategori sangat tinggi 42,31%, kategori cukup tinggi 24,04% dan kategori rendah 0%.

Hasil penilaian angket yang diambil saat observasi dalam praktik pembuatan *prototype*, mata pelajaran Produk Kreatif dan Kewirausahaan, terkait kemampuan psikomotor yang telah dilakukan terhadap 32 siswa dengan beberapa indikator penilaian. Profil hasil belajar dikategorikan sangat tinggi pada indikator produktifitas dengan 90,75% dan indikator persiapan kerja dengan 86,50%.

Kemudian pada kategori hasil belajar tinggi ada pada indikator proses kerja dengan 78,66% dan pada indikator sikap kerja dengan 76,33%. Namun untuk hasil kerja berupa produk kreatif mendapatkan kategori cukup dengan 63,38%.

Menurut Purwanto (2009), hasil belajar yang baik akan di dapat apabila seorang siswa mampu memaksimalkan kemampuan yang dimiliki, sehingga kepercayaan diri siswa masih perlu dibina dan dikembangkan. Dalam ranah psikomotor juga masih terdapat siswa dengan hasil belajar cukup tinggi, maka dengan itu akan lebih baik untuk membina siswa secara maksimal agar kemampuan keterampilanya dalam kategori tinggi. Karena keterampilan siswa SMK adalah bekal untuk mereka bekerja maupun berwirausaha.