

USER GUIDE TRUSS APPLICATION v1.0
PEMROGRAMAN KOMPUTER STRUKTUR BAJA
TIPE TRUSS

A. Fitur Program

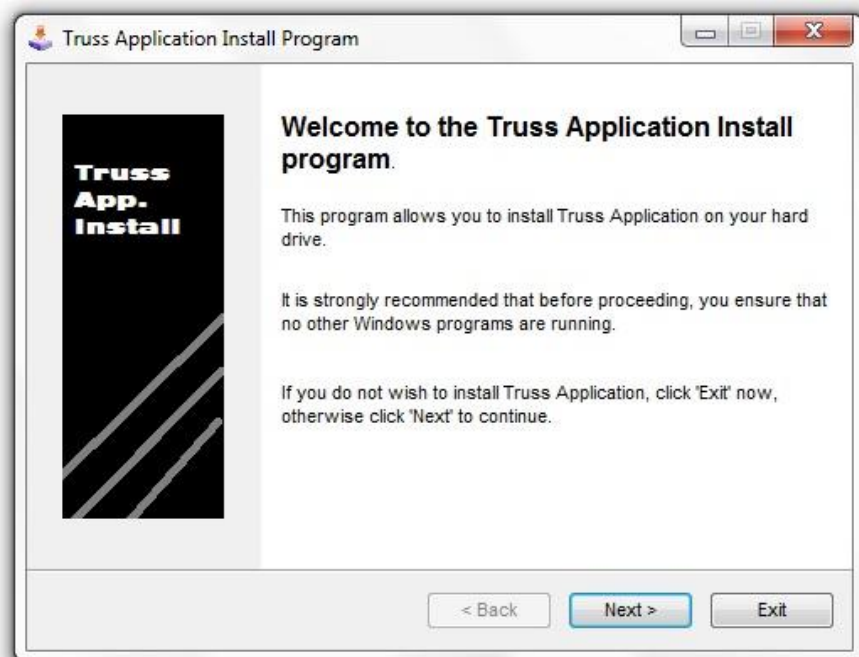
1. Dukungan aplikasi berupa file ekstensi .exe yang memungkinkan pengguna untuk menghitung struktur baja tipe truss (elemen tarik dan elemen tekan).
2. Hitungan program dapat disimpan dan dibuka di waktu yang akan datang.
3. Hitungan program dapat dicetak (*printing*).
4. Program yang menggunakan bahasa Indonesia yang dapat digunakan dengan mudah oleh masyarakat Indonesia.

B. Spesifikasi Minimum Komputer (*Minimum Requirement*)

- 1 *Operating System* Windows XP SP3, Vista SP2, 7
- 2 Intel Pentium III 1.8 GHz or *equivalent processor*
- 3 *Harddisk Free* 10 MB.
- 4 256MB RAM.
- 5 DirectX 9.0c *compatible video card* 64 MB.
- 6 NET Framework 4.0.

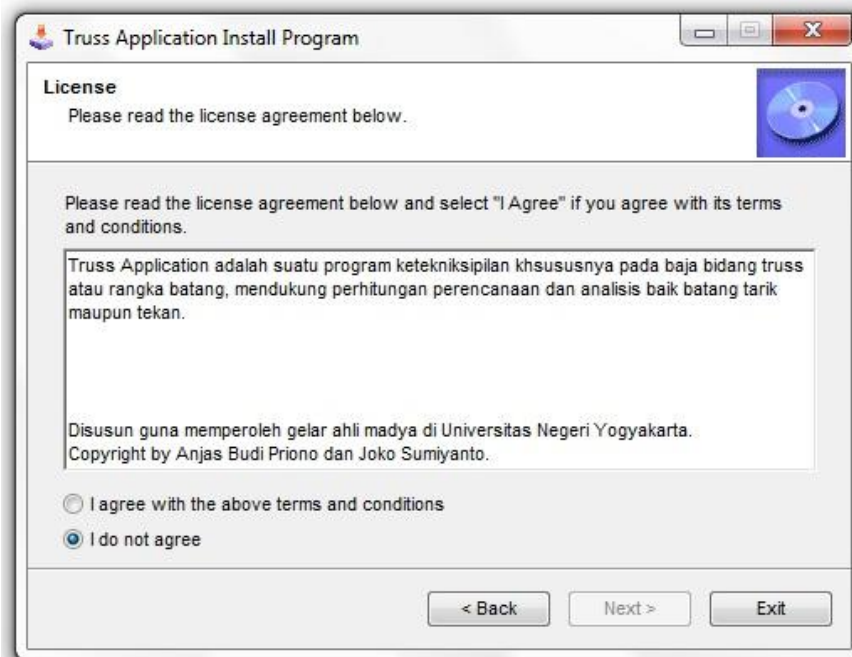
C. Cara Menginstall Program

1. Sebelum menginstall program, pastikan komputer telah memenuhi spesifikasi minimum yang ditentukan dan selama menginstall (pemasangan) program berlangsung, harap antivirus dimatikan dan tidak ada program yang berjalan. Kami menjamin program ini tidak ada virus didalamnya.
2. Buka file Truss Installer.exe (*double click*) lalu akan muncul tampilan sebagai berikut :



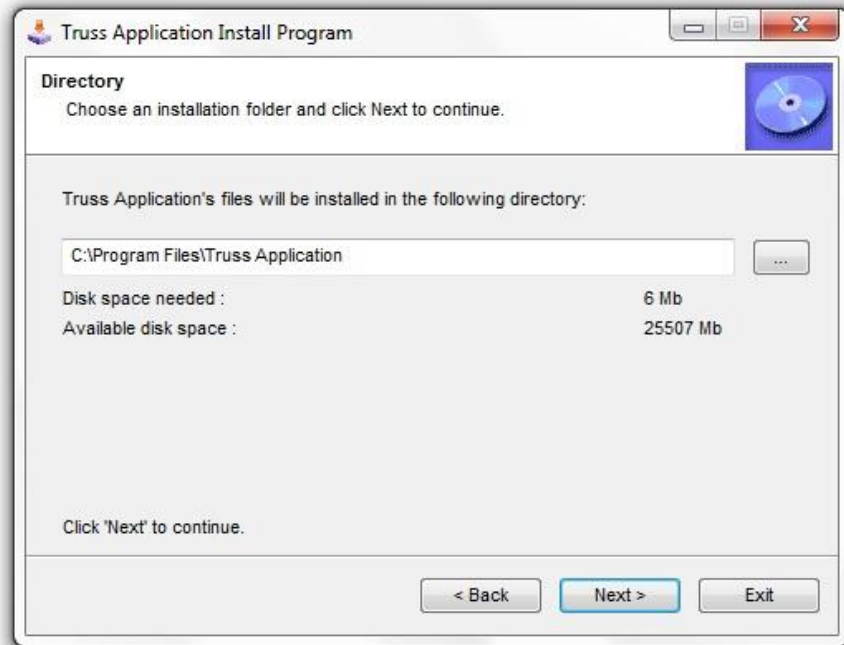
Gambar (a) Tampilan Awal Install Program.

3. Lalu klik next, untuk melanjutkan. Kemudian muncul lisensi persetujuan program. Pilih *I Agree with the above term and condition*, lalu klik next lagi.



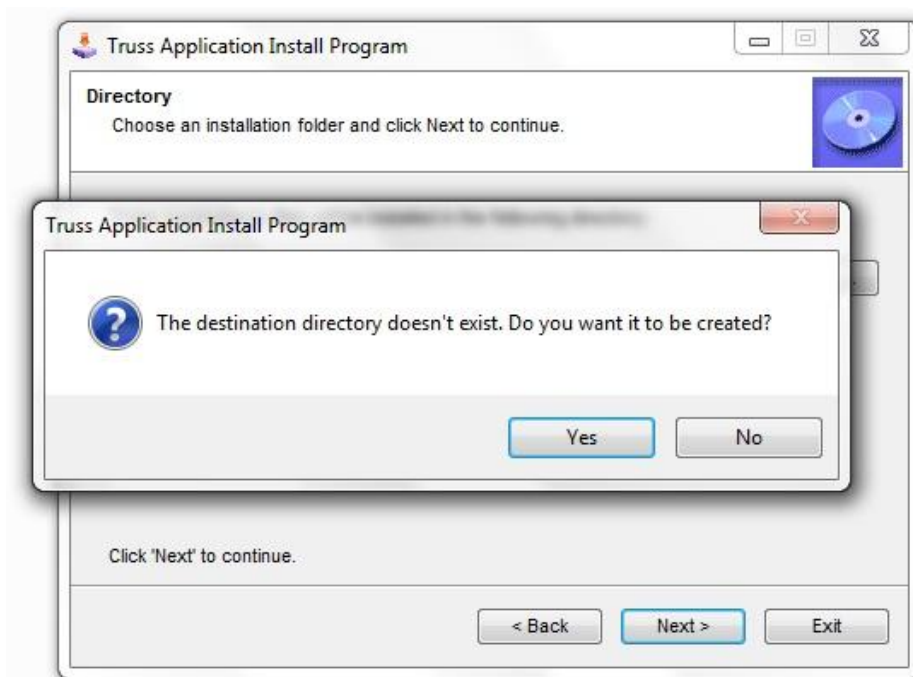
Gambar (b) Tampilan License Agreement.

4. Kemudian muncul dialog windows, dimana Anda diminta memilih untuk menempatkan program di direktori sesuai keinginan Anda.



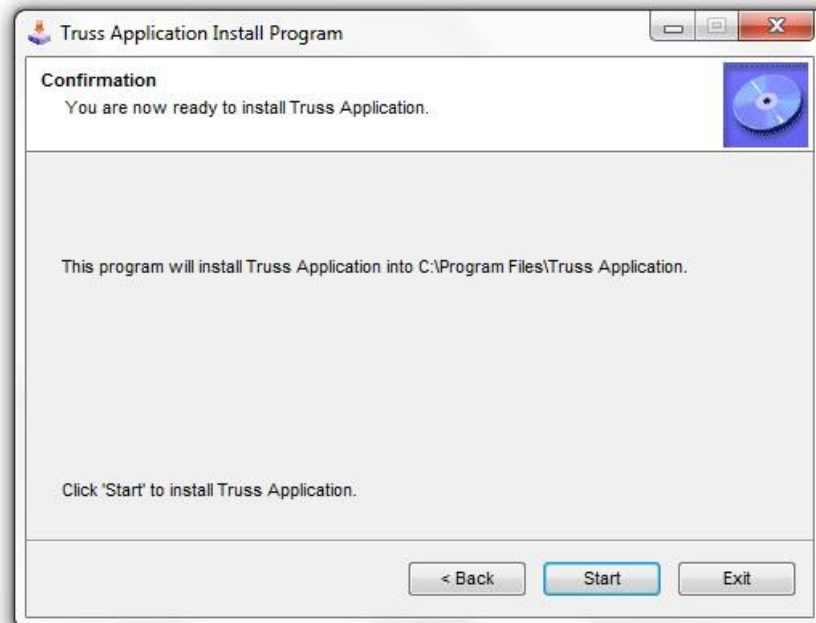
Gambar (c) Tampilan Penempatan Direktori Program.

5. Jika muncul peringatan, sebagai berikut, maka pilih *yes* untuk melanjutkan atau pilih *no* jika Anda ingin merubah direktori program.



Gambar (d) Tampilan Peringatan Direktori Akan dibuat.

6. Setelah siap, klik *start* untuk memulai memasang program.



Gambar (e) Tampilan Ketika Program Siap untuk diinstall.

7. Setelah selesai klik *finish* untuk mengakhiri penginstallan program.
8. Program telah selesai diinstall, untuk membuka program selanjutnya dapat melalui *start menu*, klik start, All Programs, pilih Truss Application v1.0, Truss Application.

D. Cara Mengoperasikan

1. Pertama-tama klik dobel *shortcut* Truss Application melalui *start menu*. Klik start, All Programs, pilih Truss Application v1.0, Truss Application.
2. Selanjutnya akan muncul tampilan awal program, silahkan pilih sesuai keinginan Anda.

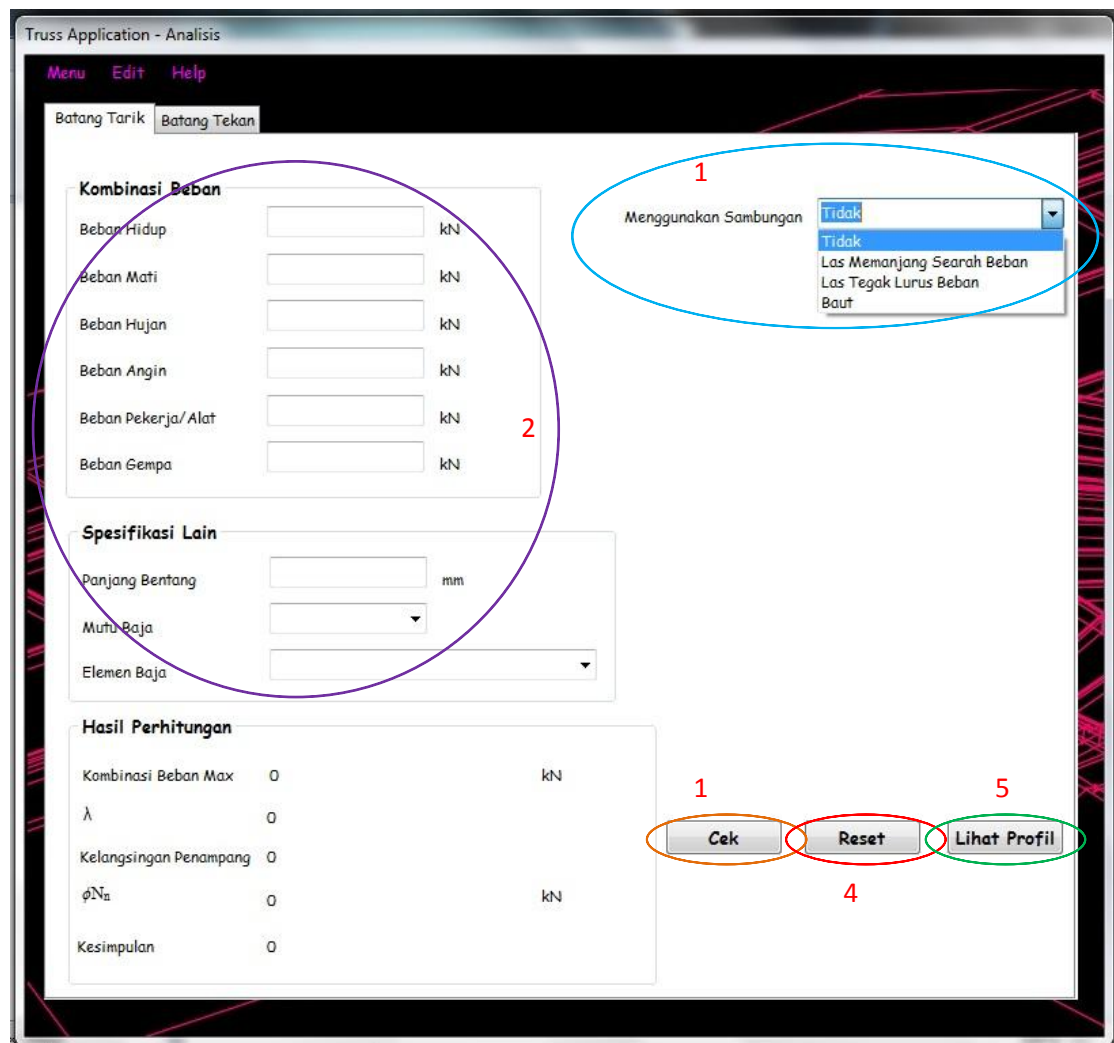


Gambar (f) Tampilan Awal Program

a. Analisis Batang Tarik

Sub Program Analisis Batang Tarik dapat bisa diakses ketika, pada tampilan awal program, Anda memilih *radiobutton* Analisis dan mengklik “Lanjutkan”. Lalu memilih *tab control*, tab batang tarik.

- 1) Pilihlah Sambungan yang akan digunakan terlebih dahulu.
- 2) Kemudian isikan semua data yang diperlukan, termasuk nilai 0 apabila data yang diminta tidak dalam soal.
- 3) Klik tombol Cek, untuk melihat hasil perhitungan.
- 4) Untuk memulai kembali perhitungan, diharapkan untuk selalu menggunakan tombol Reset terlebih dahulu.
- 5) Sedangkan untuk melihat gambar ukuran profil, dapat dilihat melalui klik tombol “Lihat Profil”

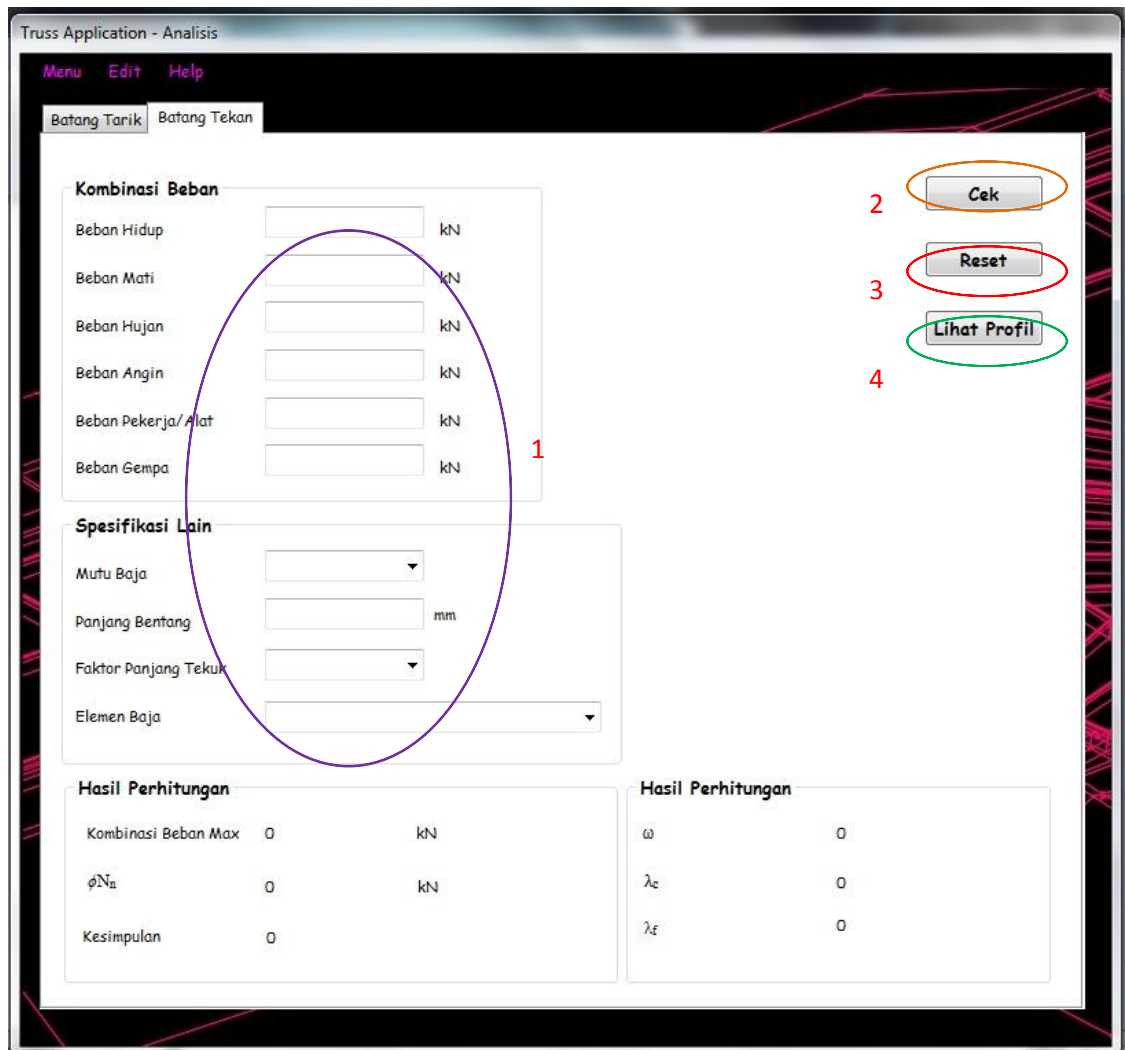


Gambar (g) Tampilan Sub Program Analisis Batang Tarik.

b. Analisis Batang Tekan

Sub Program Analisis Batang Tarik dapat bisa diakses ketika, pada tampilan awal program, Anda memilih *radiobutton* Analisis dan mengklik “Lanjutkan”. Lalu memilih *tab control*, tab batang tekan.

- 1) Pertama isikan semua data yang diperlukan, termasuk nilai 0 apabila data yang diminta tidak dalam soal.
- 2) Klik tombol Cek, untuk melihat hasil perhitungan.
- 3) Untuk memulai kembali perhitungan, diharapkan untuk selalu menggunakan tombol Reset terlebih dahulu.
- 4) Sedangkan untuk melihat gambar ukuran profil, dapat dilihat melalui klik tombol “Lihat Profil”



Gambar (h) Tampilan Sub Program Analisis Batang Tarik.

c. Perencanaan Batang Tarik dan Perencanaan Batang Tekan

Sedangkan cara menggunakan sub program perencanaan batang tarik dan sub program perencanaan batang tekan, berturut-turut hampir sama seperti sub program analisis batang tarik dan analisis batang tekan.

d. Perhitungan Manual

Jika terdapat soal dimana profil tidak diketahui, maka dapat digunakan fitur program Perhitungan Manual yang mana Anda diminta memasukkan data-data berupa luas profil (A_g); radius girasi minimum, dan sebagainya.

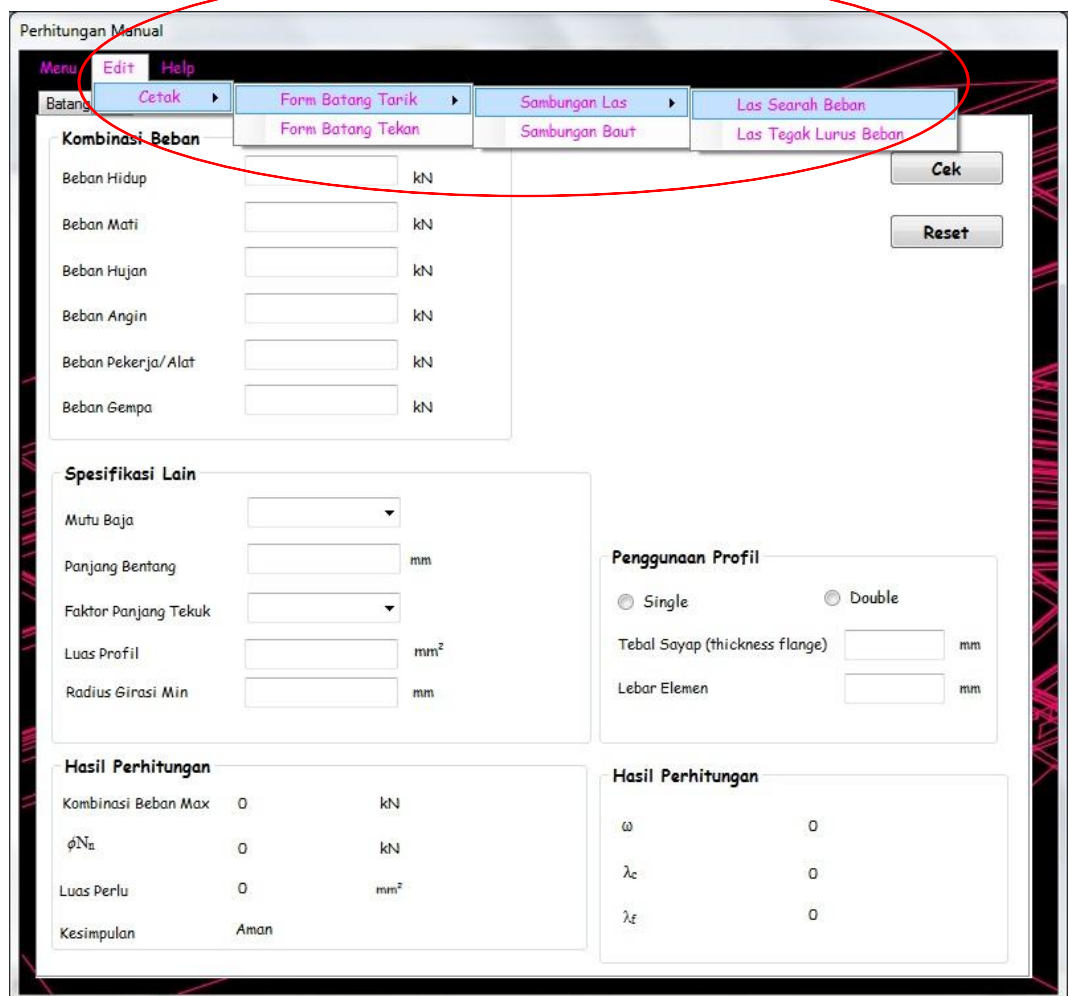
Perhitungan Manual dapat diakses melalui *tool bar* menu yang ada di sub program menu perencanaan dan sub program analisis, dengan mengklik menu, lalu pilih Perhitungan Manual.

3. Jika ingin menyimpan hasil perhitungan, dapat dilakukan melalui klik *tool bar* menu, lalu pilih simpan.

Nantinya Anda akan diminta untuk memilih, sub program mana yang akan disimpan.

4. Jika ingin mencetak hasil perhitungan, dapat dilakukan melalui klik *tool bar* edit, lalu pilih cetak.

Nantinya Anda akan diminta untuk memilih, sub program mana yang akan dicetak.

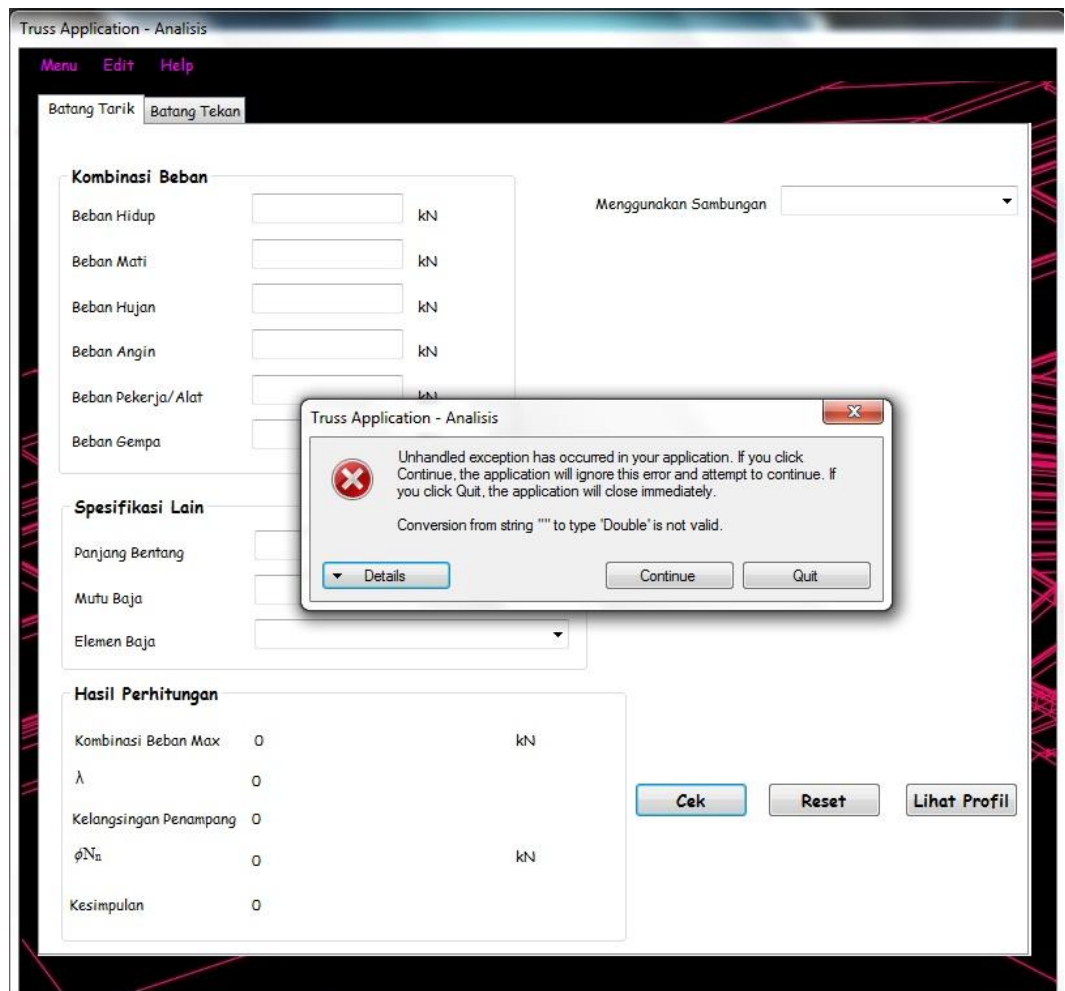


Gambar (i) Tampilan Pengarahan untuk Mencetak Hasil Perhitungan.

5. Jika ingin *reload*, atau membuka hasil *save-an* perhitungan, Anda dapat membukanya melalui klik *tool bar* menu, lalu pilih buka.
6. Setelah selesai dan ingin keluar, dapat dilakukan melalui klik *tool bar* menu, lalu pilih keluar, setelah itu akan ditampilkan menu awal program, klik keluar untuk mengakhiri.

E. Error & Bug Aplikasi

Kemungkinan error dan bug aplikasi ini apabila pengguna kurang teliti dalam memasukkan data-data yang ada, yakni textbox yang lupa atau kurang teliti untuk diisi.



Gambar (j) Tampilan Jika Terjadi Error Program.