

LAMPIRAN 1

Instrumen Penelitian

- Lembar soal tes uji coba
- Lembar soal *pre-test*
- Pembahasan soal *pre-test*
- Lembar soal *post-test*
- Pembahasan soal *post-test*

Keterangan :

Kode A dan B dipilih berdasarkan nomor yang diambil siswa ketika pengundian.



PEMERINTAH KABUPATEN MAGELANG
DINAS PENDIDIKAN
SMA NEGERI 1 MERTOYUDAN

Jl. Pramuka no 49 Pancaarga Mertoyudan Magelang, Jawa Tengah
Telp. (0293) 363490

LEMBAR SOAL *PRE-TEST A*

MATA PELAJARAN	: BAHASA PERANCIS
SATUAN PENDIDIKAN	: SMA/MA
ALOKASI WAKTU	: 2 X 45 MENIT
WAKTU PELAKSANAAN	: SENIN, 03 FEBRUARI 2014
KODE SOAL	: A
TAHUN PELAJARAN	: 2013/2014

PETUNJUK UMUM

1. Soal ini untuk mengetahui ketrampilan berbicara bahasa Perancis
2. Disediakan lembar soal dari pengawas
3. Kerjakan sesuai perintah yang tersedia
4. Penilaian berdasarkan 5 komponen, yaitu sebagai berikut:
 - a. Pengucapan (*prononciation*)
 - b. Tata bahasa (*grammaire*)
 - c. Kosakata (*vocabulaire*)
 - d. Kelancaran (*aisance/fluency*)
 - e. Pemahaman (*compréhension*)
5. Persiapkan diri anda dengan baik untuk tampil di depan kelas
6. Anda disediakan waktu 3 menit untuk membuat persiapan.

Pre Test A

Consigne

1. Se Présenter.

- a) Vous vous s'appellez comment?
- b) Vous habitez où?
- c) Quelle est votre nationalité?
- d) Quelle est votre profession?

2. Présentez-la! Qu'est-ce qu'elle aime manger?



Nom	: Renoir
Prénom	: Zoé
Profession	: Lycéenne



Yogyakarta, 28 januari 2014

Mengetahui,

Dosen Pembimbing

Mahasiswa

Drs. Ch. Waluja Suhartono, M.Pd

Nailatun Ni'mah

NIP. 195307221988031001

NIM. 09204244028



PEMERINTAH KABUPATEN MAGELANG
DINAS PENDIDIKAN
SMA NEGERI 1 MERTOYUDAN

Jl. Pramuka no 49 Pancaarga Mertoyudan Magelang, Jawa Tengah
Telp. (0293) 363490

LEMBAR SOAL *PRE-TEST B*

MATA PELAJARAN	: BAHASA PERANCIS
SATUAN PENDIDIKAN	: SMA/MA
ALOKASI WAKTU	: 2 X 45 MENIT
WAKTU PELAKSANAAN	: SENIN, 03 FEBRUARI 2014
KODE SOAL	: B
TAHUN PELAJARAN	: 2013/2014

PETUNJUK UMUM

1. Soal ini untuk mengetahui ketrampilan berbicara bahasa Perancis
2. Disediakan lembar soal dari pengawas
3. Kerjakan sesuai perintah yang tersedia
4. Penilaian berdasarkan 5 komponen, yaitu sebagai berikut:
 - a. Pengucapan (*prononciation*)
 - b. Tata bahasa (*grammaire*)
 - c. Kosakata (*vocabulaire*)
 - d. Kelancaran (*aisance/fluency*)
 - e. Pemahaman (*compréhension*)
5. Persiapkan diri anda dengan baik untuk tampil di depan kelas
6. Anda disediakan waktu 3 menit untuk membuat persiapan.

Pre Test B

Consigne

1. Se présenter!

- a) Vous vous s'appellez comment?
- b) Vous habitez où?
- c) Quelle est votre nationalité?
- d) Quelle est votre profession?

2. Présentez-le! Qu'est-ce qu'il aime manger?



Nom : Gillant

Prénom : Thomas

Profession : Lycéen



Yogyakarta, 28 januari 2014

Mengetahui,

Dosen Pembimbing

Mahasiswa

Drs. Ch. Waluja Suhartono, M.Pd

Nailatun Ni'mah

NIP. 195307221988031001

NIM. 09204244028

Pembahasan Soal Pre-test

A. Pembahasan Soal Pre-test A

1. a) Je m'appelle Nailatun Ni'mah
b) J'habite à Yogyakarta
c) Je suis indonésienne
d) Je suis lycéenne
2. je m'appelle Zoé Renoir. Je suis lycéenne. J'aime le bifteck et le jus d'orange.

B. Pembahasan Soal Pre-test B

1. a) Je m'appelle Nailatun Ni'mah
b) J'habite à Yogyakarta
c) Je suis indonésienne
d) Je suis lycéenne
2. je m'appelle Thomas Gillant. Je suis lycéen. J'aime le café et le poulet.



PEMERINTAH KABUPATEN MAGELANG
DINAS PENDIDIKAN
SMA NEGERI 1 MERTOYUDAN

Jl. Pramuka no 49 Pancaarga Mertoyudan Magelang, Jawa Tengah
Telp. (0293) 363490

LEMBAR SOAL POST-TEST A

MATA PELAJARAN	: BAHASA PERANCIS
SATUAN PENDIDIKAN	: SMA/MA
ALOKASI WAKTU	: 2 X 45 MENIT
WAKTU PELAKSANAAN	: SENIN, 03 FEBRUARI 2014
KODE SOAL	: A
TAHUN PELAJARAN	: 2013/2014

PETUNJUK UMUM

1. Soal ini untuk mengetahui ketrampilan berbicara bahasa Perancis
2. Disediakan lembar soal dari pengawas
3. Kerjakan sesuai perintah yang tersedia
4. Penilaian berdasarkan 5 komponen, yaitu sebagai berikut:
 - a. Pengucapan (*prononciation*)
 - b. Tata bahasa (*grammaire*)
 - c. Kosakata (*vocabulaire*)
 - d. Kelancaran (*aisance/fluency*)
 - e. Pemahaman (*compréhension*)
 - f. Persiapkan diri anda dengan baik untuk tampil di depan kelas
 - g. Anda disediakan waktu 3 menit untuk membuat persiapan.

Post Test A

Consigne

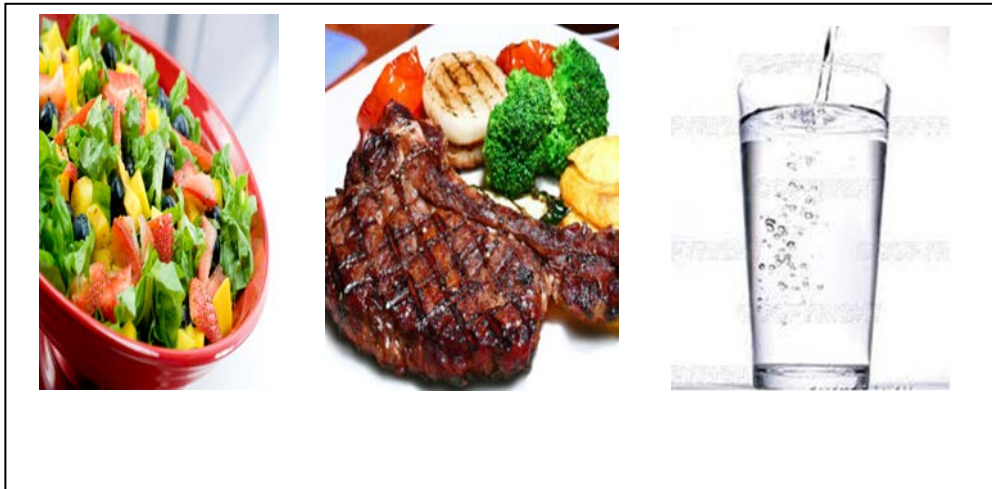
1. Se présenter!

- a) Vous vous s'appellez comment?
- b) Vous habitez où?
- c) Quelle est votre nationalité?
- d) Quelle est votre profession?

2. Présentez-le! Qu'est-ce qu'il mange au déjeuner?



Nom	: Cabanne
Prénom	: Maxime
Profession	: Chanteur



Yogyakarta, 28 januari 2014

Mengetahui,

Dosen Pembimbing

Mahasiswa

Drs. Ch. Waluja Suhartono, M.Pd

Nailatun Ni'mah

NIP. 195307221988031001

NIM. 09204244028



PEMERINTAH KABUPATEN MAGELANG
DINAS PENDIDIKAN
SMA NEGERI 1 MERTOYUDAN
Jl. Pramuka no 49 Pancaarga Mertoyudan Magelang, Jawa Tengah
Telp. (0293) 363490

LEMBAR SOAL POST-TEST B

MATA PELAJARAN : BAHASA PERANCIS
SATUAN PENDIDIKAN : SMA/MA
ALOKASI WAKTU : 2 X 45 MENIT
WAKTU PELAKSANAAN : SENIN, 03 FEBRUARI 2014
KODE SOAL : B
TAHUN PELAJARAN : 2013/2014

PETUNJUK UMUM

1. Soal ini untuk mengetahui ketrampilan berbicara bahasa Perancis
2. Disediakan lembar soal dari pengawas
3. Kerjakan sesuai perintah yang tersedia
4. Penilaian berdasarkan 5 komponen, yaitu sebagai berikut:
 - a. Pengucapan (*prononciation*)
 - b. Tata bahasa (*grammaire*)
 - c. Kosakata (*vocabulaire*)
 - d. Kelancaran (*aisance/fluency*)
 - e. Pemahaman (*compréhension*)
5. Persiapkan diri anda dengan baik untuk tampil di depan kelas
6. Anda disediakan waktu 3 menit untuk membuat persiapan.

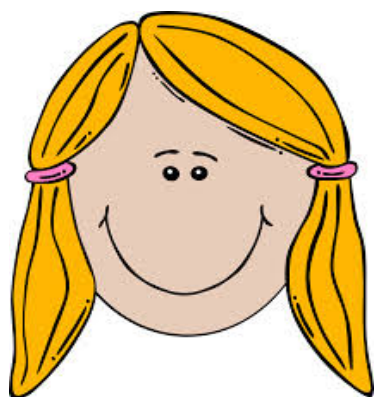
Post Test B

Consigne

1. Se présenter!

- Vous vous s'appellez comment?
- Vous habitez où?
- Quelle est votre nationalité?
- Quelle est votre profession?

2. Présentez-la! Qu'est-ce qu'il mange au déjeuner?



Nom	: Poulain
Prénom	: Emilie
Profession	: Journaliste



Yogyakarta, 28 januari 2014

Mengetahui,

Dosen Pembimbing

Mahasiswa

Drs. Ch. Waluja Suhartono, M.Pd

Nailatun Ni'mah

NIP. 195307221988031001

NIM. 09204244028

Pembahasan Soal Post- test

A. Pembahasan Soal *Post-test* A

1. a) Je m'appelle Nailatun Ni'mah
b) J'habite à Yogyakarta
c) Je suis indonésienne
d) Je suis lycéenne
2. je m'appelle Maxime Cabanne. Je suis chanteur. Elle mange de la salade, un bifteck, et de l'eau minérale.

B. Pembahasan Soal *Post-test* B

1. a) Je m'appelle Nailatun Ni'mah
b) J'habite à Yogyakarta
c) Je suis indonésienne
d) Je suis lycéenne
2. je m'appelle Emilie Poulain. Je suis journaliste. Elle mange du gâteau, du fromage, et boit du thé.

LAMPIRAN 2

Hasil Penelitian

- Nilai Kegiatan Uji Instrumen Siswa Kelas XI IA 3 oleh Rater 1 dan Rater 2
- Nilai *Pre-Test* siswa kelas XI IS 1 (Kelas Eksperimen) oleh Rater 1, Rater 2, Rater 3 dan rata-rata
- Nilai *Pre-Test* siswa kelas XI IA 2 (Kelas Kontrol) oleh Rater 1, Rater 2, Rater 3 dan rata-rata
- Nilai *Post-Test* siswa kelas XI IS 1 (Kelas Eksperimen) oleh Rater 1, Rater 2, Rater 3 dan rata-rata
- Nilai *Post-Test* siswa kelas XI IA 2 (Kelas Kontrol) oleh Rater 1, Rater 2, Rater 3 dan rata-rata

Nilai Kegiatan Uji Instrumen Siswa Kelas XI IA 3 oleh Rater 1 dan Rater 2

Rater 1							Rater 2						
Responden	P	G	V	A	C	Jumlah	Responden	P	G	V	A	C	Jumlah
Siswa 1	3	3	3	3	3	15	Siswa 1	2	3	3	2	2	12
Siswa 2	3	3	3	3	4	16	Siswa 2	2	4	3	2	3	14
Siswa 3	3	4	4	3	3	17	Siswa 3	3	4	4	3	3	17
Siswa 4	2	4	3	3	4	16	Siswa 4	2	4	4	3	4	17
Siswa 5	2	3	3	2	3	13	Siswa 5	2	3	3	2	3	13
Siswa 6	2	3	4	3	3	15	Siswa 6	2	4	3	3	3	15
Siswa 7	3	2	2	2	3	12	Siswa 7	2	2	3	2	3	12
Siswa 8	2	3	2	3	3	13	Siswa 8	2	3	2	3	3	13
Siswa 9	2	3	2	2	2	11	Siswa 9	2	3	3	2	2	12
Siswa 10	3	3	3	2	2	13	Siswa 10	3	4	4	2	2	15
Siswa 11	3	3	3	3	3	15	Siswa 11	2	3	3	2	3	13
Siswa 12	3	4	4	3	3	17	Siswa 12	3	4	4	3	3	17
Siswa 13	3	3	2	2	3	13	Siswa 13	3	3	3	2	3	14
Siswa 14	2	2	3	2	3	12	Siswa 14	2	3	3	2	2	12
Siswa 15	2	2	4	2	3	13	Siswa 15	2	3	2	2	3	12
Siswa 16	2	3	3	2	3	13	Siswa 16	2	3	3	2	3	13
Siswa 17	3	4	3	3	3	16	Siswa 17	3	4	3	3	3	16
Siswa 18	3	3	3	2	3	14	Siswa 18	3	3	4	2	3	15
Siswa 19	3	3	4	3	4	17	Siswa 19	2	3	3	3	3	14
Siswa 20	2	3	3	2	2	12	Siswa 20	2	3	3	2	2	12
Siswa 21	2	3	3	2	3	13	Siswa 21	2	4	3	2	3	14
Siswa 22	3	3	3	3	3	15	Siswa 22	2	4	3	3	3	15
Siswa 23	3	2	2	3	3	13	Siswa 23	2	3	2	2	2	11
Siswa 24	3	3	3	2	3	14	Siswa 24	2	4	4	2	3	15
Siswa 25	2	3	4	3	3	15	Siswa 25	2	3	4	3	3	15
Siswa 26	2	3	3	3	3	14	Siswa 26	2	3	3	3	3	14
Siswa 27	3	4	3	3	3	16	Siswa 27	2	4	4	3	3	16
Siswa 28	3	4	4	3	3	17	Siswa 28	3	4	4	3	3	17
Siswa 29	3	4	4	3	3	17	Siswa 29	2	4	4	3	3	16
Siswa 30	2	3	2	2	3	12	Siswa 30	2	3	2	2	3	12
Siswa 31	3	3	3	3	3	15	Siswa 31	3	3	3	3	2	14

Keterangan:

P = Prononciation (Pengucapan)

G = Grammaire (Tatat Bahasa)

V = Vocabulaire (Kosa Kata)

A = Aisance/ Fluency (Kelancaran)

C = Compréhension (Pemahaman)

Rater 1 = Rahmawati D.J, S.S (Guru Bahasa Perancis SMA N 1 Mertoyudan)

Rater 2 = Nailatun Ni'mah (Peneliti)

Nilai *Pre-test* Siswa Kelas XI IS 1 oleh Rater 1, Rater 2, Rater 3 dan Rata-Rata

rater 1							rater 2						rater 3						Rata-rata		
Respon den	P	G	V	A	C	Jum lah	Resp onde n	P	G	V	A	C	Juml ah	Respon den	P	G	V	A		C	Juml ah
Siswa 1	2	3	2	2	2	11	Siswa 1	2	2	3	2	3	12	Siswa 1	2	2	3	2	2	11	11.3
Siswa 2	2	3	3	2	3	13	Siswa 2	2	3	2	3	3	13	Siswa 2	2	2	2	2	3	11	12.3
Siswa 3	2	2	2	2	1	9	Siswa 3	2	3	2	2	1	10	Siswa 3	2	2	2	2	3	11	10
Siswa 4	2	2	2	2	1	9	Siswa 4	2	2	2	2	1	9	Siswa 4	2	2	3	2	1	10	9.3
Siswa 5	3	3	2	2	3	13	Siswa 5	3	3	3	2	2	13	Siswa 5	2	2	2	2	3	11	12.3
Siswa 6	2	3	3	2	2	12	Siswa 6	2	3	2	2	2	11	Siswa 6	2	3	3	2	3	13	12
Siswa 7	2	3	3	3	3	14	Siswa 7	2	2	3	3	3	13	Siswa 7	2	3	3	2	3	13	13.3
Siswa 8	2	3	3	3	3	14	Siswa 8	2	3	3	3	3	14	Siswa 8	2	3	3	3	3	14	14
Siswa 9	3	3	1	3	3	13	Siswa 9	3	2	2	3	3	13	Siswa 9	2	2	3	3	3	13	13
Siswa 10	2	3	3	2	3	13	Siswa 10	2	3	3	2	3	13	Siswa 10	2	3	2	2	3	12	12.6
Siswa 11	2	3	3	2	3	13	Siswa 11	2	3	3	2	3	13	Siswa 11	2	3	2	2	3	12	12.6
Siswa 12	2	3	3	2	2	12	Siswa 12	2	3	2	2	3	12	Siswa 12	1	3	3	2	3	12	12
Siswa 13	2	2	3	2	3	12	Siswa 13	2	2	3	2	3	12	Siswa 13	2	2	3	2	2	11	11.6
Siswa 14	2	3	3	2	2	12	Siswa 14	2	2	3	2	3	12	Siswa 14	2	3	3	2	3	13	12.3
Siswa 15	2	3	3	2	2	12	Siswa 15	2	2	3	2	3	12	Siswa 15	2	3	3	2	3	13	12.3
Siswa 16	2	3	3	3	3	14	Siswa 16	2	3	3	2	3	13	Siswa 16	2	3	3	2	3	13	13.3
Siswa 17	2	3	3	2	3	13	Siswa 17	2	3	2	2	3	12	Siswa 17	2	3	3	2	3	13	12.6
Siswa 18	3	2	3	3	3	14	Siswa 18	3	3	3	3	3	15	Siswa 18	3	3	3	2	3	14	14.3
Siswa 19	3	2	3	3	3	14	Siswa 19	3	3	3	3	3	15	Siswa 19	3	3	3	2	3	14	14.3
Siswa 20	2	3	2	2	3	12	Siswa 20	2	3	2	2	3	12	Siswa 20	2	3	3	2	2	12	12
Siswa 21	2	2	2	3	3	12	Siswa 21	2	3	2	3	3	13	Siswa 21	2	2	2	3	3	12	12.3
Siswa 22	2	2	2	3	3	12	Siswa 22	2	3	2	3	3	13	Siswa 22	2	2	2	3	3	12	12.3
Siswa 23	2	3	3	2	3	13	Siswa 23	2	3	3	2	2	12	Siswa 23	2	2	3	2	3	12	12.3
Siswa 24	2	2	2	2	2	10	Siswa 24	2	3	2	3	2	12	Siswa 24	2	3	2	2	3	12	11.3
Siswa 25	2	2	2	2	2	10	Siswa 25	2	3	2	3	2	12	Siswa 25	2	3	2	2	3	12	11.3
Siswa 26	2	3	2	2	3	12	Siswa 26	3	3	2	2	3	13	Siswa 26	2	3	2	2	3	12	12.3

Keterangan:

P = Prononciation (Pengucapan)

G = Grammaire (Tatat Bahasa)

V = Vocabulaire (Kosa Kata)

A = Aisance/ Fluency (Kelancaran)

C = Compréhension (Pemahaman)

Rater 1 = Rahmawati D.J, S.S (Guru Bahasa Perancis SMA N 1 Mertoyudan)

Rater 2 = Na'ilatun Ni'mah (Peneliti)

Nilai Pre-test Siswa Kelas XI IA 2 oleh Rater 1, Rater 2, Rater 3 dan Rata-Rata

Respo nder	Rater 1						Rater 2						Rater 3						Rat a- rat a		
	P	G	V	A	C	Jum lah	Respo nden	P	G	V	A	C	Jum lah	Respo nden	P	G	V	A		C	Jum lah
Siswa 1	2	3	3	3	3	14	Siswa 1	2	3	4	4	2	15	Siswa 1	3	2	3	2	3	13	14
Siswa 2	1	3	2	2	3	11	Siswa 2	2	2	2	3	3	12	Siswa 2	2	3	2	3	3	13	12
Siswa 3	2	3	3	3	3	14	Siswa 3	3	3	3	3	3	15	Siswa 3	2	3	3	3	3	14	14.33
Siswa 4	2	3	3	3	3	14	Siswa 4	2	2	3	2	2	11	Siswa 4	2	3	3	3	2	13	12.6
Siswa 5	2	3	3	2	2	12	Siswa 5	2	2	3	2	2	11	Siswa 5	2	3	3	2	2	12	11.6
Siswa 6	2	3	3	2	2	12	Siswa 6	2	2	3	2	2	11	Siswa 6	2	3	3	2	2	12	11.6
Siswa 7	2	3	3	2	2	12	Siswa 7	2	2	3	2	2	11	Siswa 7	2	3	3	2	2	12	11.6
Siswa 8	2	3	2	3	3	13	Siswa 8	2	3	2	2	3	12	Siswa 8	2	2	2	2	3	11	12
Siswa 9	2	3	3	1	1	10	Siswa 9	2	3	2	2	3	12	Siswa 9	2	2	2	1	2	9	10.3
Siswa 10	3	3	3	3	3	15	Siswa 10	2	3	3	2	1	11	Siswa 10	2	3	3	2	1	11	12.3
Siswa 11	3	3	3	3	3	15	Siswa 11	2	3	3	2	1	11	Siswa 11	2	3	3	2	1	11	12.33
Siswa 12	2	3	3	3	3	14	Siswa 12	2	3	3	2	3	13	Siswa 12	2	3	3	3	3	14	13.6
Siswa 13	2	3	2	2	3	12	Siswa 13	2	2	2	3	3	12	Siswa 13	1	3	2	2	3	11	11.6
Siswa 14	2	3	3	3	2	13	Siswa 14	2	2	2	2	2	10	Siswa 14	2	3	2	3	2	12	11.6
Siswa 15	2	2	2	2	3	11	Siswa 15	2	2	2	2	3	11	Siswa 15	2	2	2	2	3	11	11
Siswa 16	2	3	3	3	3	14	Siswa 16	2	3	3	4	3	15	Siswa 16	2	3	3	2	3	13	14
Siswa 17	2	3	3	3	3	14	Siswa 17	2	3	2	2	3	12	Siswa 17	2	3	2	3	3	13	13
Siswa 18	2	2	3	3	3	13	Siswa 18	2	3	3	3	3	14	Siswa 18	3	3	3	3	3	15	14
Siswa 19	2	2	2	3	3	12	Siswa 19	2	2	3	2	3	12	Siswa 19	2	2	2	2	3	11	11.6
Siswa 20	2	2	3	2	1	10	Siswa 20	2	3	3	2	1	11	Siswa 20	2	2	3	2	2	11	10.6
Siswa 21	2	3	2	2	3	12	Siswa 21	2	2	2	2	3	11	Siswa 21	2	3	2	2	3	12	11.6
Siswa 22	2	3	3	2	1	11	Siswa 22	2	3	3	2	3	13	Siswa 22	2	3	3	2	2	12	12
Siswa 23	2	2	2	2	1	9	Siswa 23	2	3	2	2	1	10	Siswa 23	2	2	2	2	1	9	9.3
Siswa 24	2	3	3	2	3	13	Siswa 24	2	3	3	2	3	13	Siswa 24	2	3	3	2	3	13	13
Siswa 25	3	3	2	3	2	13	Siswa 25	3	3	2	2	2	12	Siswa 25	3	3	2	3	2	13	12.6

Siswa 26	2	3	2	2	3	12	Siswa 26	1	3	2	2	3	11	Siswa 26	2	2	2	2	3	11	11.3
Siswa 27	2	3	3	1	3	12	Siswa 27	3	2	3	2	3	13	Siswa 27	2	2	2	2	2	10	11.6
Siswa 28	3	3	3	2	3	14	Siswa 28	2	3	3	2	3	13	Siswa 28	3	3	3	2	3	14	13.6
Siswa 29	2	3	3	2	3	13	Siswa 29	3	3	2	2	3	13	Siswa 29	3	3	3	2	3	14	13.3
Siswa 30	2	2	2	2	2	10	Siswa 30	2	2	2	2	3	11	Siswa 30	2	2	2	2	2	10	10.3
Siswa 31	2	2	2	2	2	10	Siswa 31	2	2	2	2	2	10	Siswa 31	2	2	2	2	2	10	10
Siswa 32	2	2	2	2	1	9	Siswa 32	2	3	2	2	2	11	Siswa 32	2	2	2	2	1	9	9.6

Keterangan:

P = Prononciation (Pengucapan)

G = Grammaire (Tatat Bahasa)

V = Vocabulaire (Kosa Kata)

A = Aisance/ Fluency (Kelancaran)

C = Compréhension (Pemahaman)

Rater 1 = Rahmawati D.J, S.S (Guru Bahasa Perancis SMA N 1 Mertoyudan)

Rater 2 = Na'ilatun Ni'mah (Peneliti)

Rater 3 = Desriuspita Sari, S.Pd (Mahasiswa Alumni Pendidikan Pendidikan Bahasa Perancis UNY)

Nilai *Post-test* Siswa Kelas XI IS 1 oleh Rater 1, Rater 2, Rater 3 dan Rata-Rata

Rater 1							Rater 2							Rater 3							Ra ta- ra ta
Respo nden	P	G	V	A	C	Jum lah	Respo nden	P	G	V	A	C	Jum lah	Respo nden	P	G	V	A	C	Jum lah	
Siswa 1	3	4	4	4	3	18	Siswa 1	3	3	4	4	4	18	Siswa 1	4	4	4	3	3	18	18
Siswa 2	4	4	4	3	4	19	Siswa 2	4	4	4	3	4	19	Siswa 2	3	4	4	3	4	18	18.6
Siswa 3	3	4	4	4	4	19	Siswa 3	4	3	3	3	4	17	Siswa 3	3	4	4	3	4	18	18
Siswa 4	3	2	2	3	3	13	Siswa 4	3	2	2	3	3	13	Siswa 4	3	2	2	3	3	13	13
Siswa 5	4	4	4	4	4	20	Siswa 5	4	4	4	4	2	18	Siswa 5	3	4	4	4	4	19	19
Siswa 6	3	4	3	3	3	16	Siswa 6	3	4	3	3	3	16	Siswa 6	3	3	4	3	3	16	16
Siswa 7	4	5	4	3	3	19	Siswa 7	4	4	4	3	4	19	Siswa 7	4	5	4	3	3	19	19
Siswa 8	3	4	4	3	4	18	Siswa 8	4	5	4	3	3	19	Siswa 8	3	5	5	3	3	19	18.6
Siswa 9	3	3	4	3	4	17	Siswa 9	4	3	4	4	4	19	Siswa 9	3	3	3	4	4	17	17.6
Siswa 10	3	5	5	3	4	20	Siswa 10	3	4	4	3	3	17	Siswa 10	3	5	4	3	4	19	18.6
Siswa 11	4	4	4	4	4	20	Siswa 11	3	4	4	3	4	18	Siswa 11	3	5	5	3	4	20	19.3
Siswa 12	3	4	4	4	4	19	Siswa 12	3	4	2	4	4	17	Siswa 12	3	4	3	3	3	16	17.3
Siswa 13	3	4	4	4	5	20	Siswa 13	3	3	4	4	4	18	Siswa 13	3	4	3	3	4	17	18.3
Siswa 14	3	4	4	3	4	18	Siswa 14	3	4	3	3	3	16	Siswa 14	4	4	4	3	3	18	17.3
Siswa 15	3	4	3	4	3	17	Siswa 15	3	4	4	4	3	18	Siswa 15	3	4	3	3	4	17	17.3
Siswa 16	4	5	5	4	4	22	Siswa 16	3	4	4	4	4	19	Siswa 16	4	5	5	4	4	22	21
Siswa 17	3	3	3	4	4	17	Siswa 17	3	3	4	4	4	18	Siswa 17	3	4	3	3	4	17	17.3
Siswa 18	4	5	5	4	5	23	Siswa 18	4	5	5	4	4	22	Siswa 18	4	5	6	4	4	23	22.6
Siswa 19	3	3	3	4	4	17	Siswa 19	3	2	3	4	4	16	Siswa 19	3	2	3	4	4	16	16.3
Siswa 20	4	4	4	3	4	19	Siswa 20	4	3	3	4	3	17	Siswa 20	4	4	4	4	3	19	18.3
Siswa 21	3	3	3	4	3	16	Siswa 21	3	4	3	4	3	17	Siswa 21	3	4	4	3	3	17	16.6
Siswa 22	3	3	4	3	3	16	Siswa 22	4	3	4	3	3	17	Siswa 22	3	4	4	3	3	17	16.6
Siswa 23	3	4	4	3	4	18	Siswa 23	3	4	4	3	4	18	Siswa 23	3	4	4	3	4	18	18
Siswa 24	3	3	3	4	4	17	Siswa 24	3	4	4	4	4	19	Siswa 24	4	3	3	4	4	18	18
Siswa 25	4	3	3	4	3	17	Siswa 25	4	4	4	4	3	19	Siswa 25	4	4	3	4	3	18	18
Siswa 26	3	4	4	4	4	19	Siswa 26	3	5	4	4	4	20	Siswa 26	3	5	5	4	4	21	20

Keterangan:

P = Prononciation (Pengucapan)

G = Grammaire (Tatat Bahasa)

V = Vocabulaire (Kosa Kata)

A = Aisance/ Fluency (Kelancaran)

C = Compréhension (Pemahaman)

Rater 1 = Rahmawati D.J, S.S (Guru Bahasa Perancis SMA N 1 Mertoyudan)

Rater 2 = Na'ilatun Ni'mah (Peneliti)

Rater 3 = Desriuspita Sari, S.Pd (Mahasiswa Alumni Pendidikan Pendidikan Bahasa Perancis UNY)

Nilai *Post-test* Siswa Kelas XI IA 2 1 oleh Rater 1, Rater 2, Rater 3 dan Rata-Rata

Rater 1							Rater 2							Rater 3							Rata-rata
Respon	P	G	V	A	C	Jumlah	Respon	P	G	V	A	C	Jumlah	Respon	P	G	V	A	C	Jumlah	
Siswa 1	2	3	3	2	2	12	Siswa 1	2	3	3	2	2	12	Siswa 1	2	3	3	2	3	13	12.3
Siswa 2	3	3	3	3	3	15	Siswa 2	2	4	3	2	3	14	Siswa 2	3	3	3	3	3	15	14.6
Siswa 3	3	4	4	3	4	18	Siswa 3	3	4	4	3	3	17	Siswa 3	3	4	4	3	3	17	17.3
Siswa 4	2	3	3	3	4	15	Siswa 4	2	4	4	3	4	17	Siswa 4	2	4	3	3	4	16	16
Siswa 5	2	4	3	2	3	14	Siswa 5	2	3	3	2	3	13	Siswa 5	2	3	3	2	3	13	13.3
Siswa 6	3	4	3	3	3	16	Siswa 6	2	4	3	3	3	15	Siswa 6	2	3	4	3	3	15	15.3
Siswa 7	2	2	2	2	3	11	Siswa 7	2	2	3	2	3	12	Siswa 7	2	2	2	2	3	11	11.3
Siswa 8	2	3	2	3	3	13	Siswa 8	2	3	2	3	3	13	Siswa 8	2	3	2	3	3	13	13
Siswa 9	2	3	3	2	2	12	Siswa 9	2	3	3	2	2	12	Siswa 9	2	3	2	2	2	11	11.6
Siswa 10	2	3	3	2	2	12	Siswa 10	3	4	4	2	2	15	Siswa 10	3	3	3	2	2	13	13.3
Siswa 11	2	3	3	3	3	14	Siswa 11	2	3	3	2	3	13	Siswa 11	2	3	3	3	3	14	13.6
Siswa 12	4	3	4	3	4	18	Siswa 12	3	4	4	3	3	17	Siswa 12	3	4	4	3	3	17	17.3
Siswa 13	3	3	4	2	3	15	Siswa 13	3	3	3	2	3	14	Siswa 13	3	3	2	2	3	13	14
Siswa 14	2	3	3	2	2	12	Siswa 14	2	3	3	2	2	12	Siswa 14	2	2	3	2	2	11	11.6
Siswa 15	2	3	3	2	2	12	Siswa 15	2	3	2	2	3	12	Siswa 15	2	2	3	2	3	12	12
Siswa 16	2	4	3	2	3	14	Siswa 16	2	3	3	2	3	13	Siswa 16	2	3	3	2	3	13	13.3
Siswa 17	3	4	4	3	3	17	Siswa 17	3	4	3	3	3	16	Siswa 17	3	4	3	3	3	16	16.3
Siswa 18	3	3	3	2	3	14	Siswa 18	3	3	4	2	3	15	Siswa 18	3	3	3	2	3	14	14.3
Siswa 19	2	4	4	3	3	16	Siswa 19	2	3	3	3	3	14	Siswa 19	2	3	4	3	3	15	15
Siswa 20	2	3	3	2	2	12	Siswa 20	2	3	3	2	2	12	Siswa 20	2	3	3	2	2	12	12
Siswa 21	2	4	3	2	3	14	Siswa 21	2	4	3	2	3	14	Siswa 21	2	4	3	2	3	14	14
Siswa 22	2	4	3	3	3	15	Siswa 22	2	4	3	3	3	15	Siswa 22	2	3	3	3	3	14	14.6
Siswa 23	3	2	2	2	2	11	Siswa 23	2	3	2	2	2	11	Siswa 23	2	2	2	3	3	12	11.3

Siswa 24	2	3	3	2	3	13	Siswa 24	2	4	4	2	3	15	Siswa 24	2	3	3	2	3	13	13.6
Siswa 25	2	4	4	3	3	16	Siswa 25	2	3	4	3	3	15	Siswa 25	2	3	4	3	3	15	15.3
Siswa 26	2	3	3	3	3	14	Siswa 26	2	3	3	3	3	14	Siswa 26	2	3	3	3	3	14	14
Siswa 27	3	4	4	3	3	17	Siswa 27	2	4	4	3	3	16	Siswa 27	2	4	4	3	4	17	16.6
Siswa 28	3	4	4	3	3	17	Siswa 28	3	4	4	3	3	17	Siswa 28	3	4	4	3	3	17	17
Siswa 29	3	4	4	3	3	17	Siswa 29	2	4	4	3	3	16	Siswa 29	2	4	4	3	3	16	16.3
Siswa 30	2	3	2	2	3	12	Siswa 30	2	3	2	2	3	12	Siswa 30	2	3	2	2	3	12	12
Siswa 31	3	3	3	3	3	15	Siswa 31	3	3	3	3	2	14	Siswa 31	3	3	3	3	3	15	14.6 6667
Siswa 32	2	3	3	2	3	13	Siswa 32	2	4	3	2	2	13	Siswa 32	2	4	3	2	3	14	13.3

Keterangan:

P = Prononciation (Pengucapan)

G = Grammaire (Tatat Bahasa)

V = Vocabulaire (Kosa Kata)

A = Aisance/ Fluency (Kelancaran)

C = Compréhension (Pemahaman)

Rater 1 = Rahmawati D.J, S.S (Guru Bahasa Perancis SMA N 1 Mertoyudan)

Rater 2 = Na'ilatun Ni'mah (Peneliti)

Rater 3 = Desripuspita Sari, S.Pd (Mahasiswa Alumni Pendidikan Pendidikan Bahasa Perancis UNY)

LAMPIRAN 3

Daftar Hadir Siswa

- Daftar Hadir Kelas XI IA 3 (Uji Instrumen)
- Daftar Hadir Kelas XI IS 1 (Kelas Eksperimen)
- Daftar Hadir Kelas XI IA 2 (Kelas Kontrol)

Daftar Hadir Kelas XI IA 3 (Uji Instrumen)

NO	NAMA	L/P	NO INDUK	DAFTAR HADIR
1	AMIR REZA ABRIANTO	L	9176	√
2	ANJASMARA HARI ADI WIJAYA	L	9208	√
3	ASMIA TRI HAWA	P	9210	√
4	BAGASVARA WIRAYUDHA BANTARI	L	9237	√
5	BAGUS BRAMANTYO AJI	L	9238	√
6	BIMA BAYU TIDARRIANO	L	9213	√
7	DARARI HADYAN	L	9214	√
8	DEWANTI PURNAMA SARI	P	9124	√
9	DEWI YULITA SARI	P	9241	√
10	DHIMAS PRASTA PAMUNGKAS	L	9275	√
11	EKA LISTIYANTI	P	9243	√
12	ERIKA NOVIANA	P	9216	√
13	ESTU PAMBUDI	L	9244	√
14	HASTIN DUROTUN NAFISAH	P	9368	√
15	HERMAWAN BAYU AJI P.	L	9219	√
16	HILDA AZIZAH	P	9338	√
17	INTAN RASHIFFA MAHARANI	P	9305	√
18	ISABELLA MELIAWATI S.	P	9190	√
19	KHARISMAWATI MAHANANI	P	9309	√
20	KUKUH TEGAR WIBOWO	L	9310	√
21	MUHAMAD RIO ARDIANSYAH	L	9285	√
22	MUTIA ARIFIANI	P	9314	√
23	NOVA RIZTU PUSPITASARI	P	9194	√
24	NUKE YULITA	P	9373	√
25	RA. PUTRI MEGA PURNAMA S.	P	9197	√
26	SADEWO SATRIO PAMUNGKAS	L	9227	√
27	SEPTIAN TRI WIBOWO	L	9230	√
28	ULFA PURNAMASARI	P	9258	√
29	VARADELLA KUMALA DEVI	P	9292	√
30	WAHYU AJI KURNIAWAN	L	9202	√
31	WIJAYA SENTOSA	L	9141	√

Daftar Hadir Kelas XI IS 1 (Kelas Eksperimen)

N O	NAMA	L/P	NO INDUK	TANGGAL PELAKSANAAN PEMBELAJARAN				
				08/02	15/02	22/02	01/03	08/03
1	AGUNG CHANDRA H. G.	L	9276	√	√	√	√	√
2	ANGGITASARI RIDHA K.	P	9269	√	√	√	√	√
3	ARFIAN ARIF P.	L	9147	√	√	√	√	√
4	ARIYANDI	L	9270	√	√	√	√	√
5	AYU NILA KUSUMA P.	P	9120	√	√	√	A	√
6	CAHYA YOGA A.	L	9391	√	√	√	√	√
7	CINTYA DIANPITA	P	9274	√	√	√	√	√
8	DEVI WIDYA SETIA	P	9123	√	√	√	√	√
9	DITO BRAMANTA T.	L	9126	√	√	√	√	√
10	ERNANDO HENDAR Y.	L	9301	√	A	S	√	√
11	FEBRIAN PRISNA A.	L	9128	A	A	I	√	√
12	IRFAN AFDHOLUDDIN	L	9307	√	√	√	√	√
13	MAHARDIKA C. S.	L	9132	√	√	√	A	√
14	MICHAEL SEBASTIAN	L	9133	√	√	√	A	√
15	M. ICHSANUDIN	L	9134	S	A	√	√	√
16	NURLAELY HIDAYAH	P	9164	√	S	√	√	√
17	PRADIPTA BAGASKARA	L	9165	√	√	√	√	√
18	REENY WAHYU A.	P	9199	√	√	√	√	√
19	REXI SATRIANI N.	L	9200	A	A	√	√	√
20	RIA HENY LESTARIE	P	9346	√	√	√	√	√
21	RIZKI DWIADI P.	L	9378	√	A	I	√	√
22	SEPTADEKA PUTRI A.	P	9290	A	√	A	√	√
23	SETIANINGSIH	P	9231	√	√	√	√	√
24	SEVIANAN DIANTI	P	9319	√	√	√	√	√
25	YOGA FARHAN Y.	L	9262	S	A	√	√	√
26	AHMAD NUR ROKHIM	L	9674	√	√	A	√	√

Daftar Hadir Kelas XI IA 2 (Kelas Kontrol)

N O	NAMA	L/P	NO INDUK	TANGGAL PELAKSANAAN PEMBELAJARAN				
				08/02	15/02	22/02	01/03	08/03
1	ADITYA FACHRIZAL Y.	L	9328	√	√	√	√	√
2	AHMAD LUTHFI A.	L	9116	√	√	√	√	√
3	ANNISA ADUL UMARA	P	9297	√	√	√	√	√
4	AVIE ALQAUZAR P.	L	9211	√	√	√	√	√
5	BAGUS ANDI SUSILO	L	9273	√	√	√	√	√
6	BAGUS MEGA P.	L	9361	I	I	√	√	√
7	BELLA WIRADHIKA A.P	P	9332	I	I	√	√	√
8	BUDI PRASETYO AJI	L	9362	√	A	√	√	√
9	DESINDRA AULIA P.	P	9333	√	√	√	√	√
10	DESYANA W. T.	P	9240	√	√	√	√	√
11	DEWI AULIA ULFA	P	9334	S	√	√	√	√
12	DWI MEGA SARI	P	9215	√	√	√	√	√
13	EKA FEBRY W.	L	9154	√	√	√	√	√
14	FAKHRUL DEWANTORO	L	9364	√	√	√	√	√
15	FARIKA YULIANA	P	9365	√	I	√	√	√
16	IRA NUR RAHMAWATI	P	9187	√	√	√	√	√
17	KELVIN RYO G.	L	9220	√	√	√	√	√
18	LIA TRESNAWATI	P	9131	√	√	√	√	√
19	LUTFITA WININTYAS	P	9282	√	I	√	√	√
20	MUHAMMAD TAUFIQ S.	L	9371	√	√	√	√	√
21	MUHAMAD RIDWAN H.	L	9247	√	√	√	√	√
22	RESA SATRIYO W.	L	9288	√	√	√	√	√
23	REZA ADITYA N.	L	9318	√	√	√	√	√
24	RIA MAHADEKA L.	P	9254	√	√	√	√	√
25	RISCHA P.R	P	9347	√	√	√	√	√
26	RUNDHI AGENG M.K	L	9256	√	√	√	√	√
27	SAVINA AMBARINI I.	P	9169	√	√	√	√	√
28	TARANIA METHA J.	P	9232	√	√	√	√	√
29	TATI ISMINARTI	P	9321	√	√	√	√	√
30	TRİYANI PUJI ASTUTI	P	9351	√	√	√	√	√
31	WAHYU DWI SAPUTRA	L	9260	√	√	√	√	√
32	YOGI WAHYU P.	L	9174	√	√	√	√	√

Keterangan :

√ = Hadir

S = Sakit

I = Izin

A = tanpa Keterangan

LAMPIRAN 4

Rencana Pelaksanaan Pembelajaran (RPP)

- Rencana Pelaksanaan Pembelajaran (RPP) 1 Kelas Eksperimen
- Rencana Pelaksanaan Pembelajaran (RPP) 1 Kelas Kontrol
- Rencana Pelaksanaan Pembelajaran (RPP) 2 Kelas Eksperimen
- Rencana Pelaksanaan Pembelajaran (RPP) 2 Kelas Kontrol
- Rencana Pelaksanaan Pembelajaran (RPP) 3 Kelas Eksperimen
- Rencana Pelaksanaan Pembelajaran (RPP) 3 Kelas Kontrol

RENCANA PELAKSANAAN PEMBELAJARAN (RPP)

PERTEMUAN PERTAMA

KELAS EKSPERIMEN EXPRESSION ORALE

A. IDENTITAS MATA PELAJARAN

Mata Pelajaran	: Bahasa Prancis
Kelas/semester	: XI/2
Standar Kompetensi	: BERBICARA Mengungkapkan informasi secara lisan dalam bentuk paparan/dialog sederhana tentang Kehidupan sehari-hari.
Kompetensi Dasar	: 1. Melakukan dialog sederhana dengan lancar dan tepat yang mencerminkan kecakapan berkomunikasi santun dan tepat.
Indikator	: Melakukan percakapan sederhana sesuai konteks tentang Kehidupan sehari-hari.
Alokasi Waktu	: 2x45 menit

B. TUJUAN PEMBELAJARAN

Siswa dapat melakukan percakapan sederhana sesuai konteks tentang Kehidupan sehari-hari yang mencerminkan kecakapan berkomunikasi santun dan tepat.

C. MATERI PEMBELAJARAN

1. Thème

Le menu au restaurant.

2. Articles partitifs

Du, de la, des, de l'.

3. Savoir-faire :

Exprimer le goût et la préférence. Je veux manger du bifteck au restaurant

D. KEGIATAN PEMBELAJARAN

1. Kegiatan Awal

- Siswa menjawab salam dari guru.
- Siswa menjawab pertanyaan guru mengenai absensi kehadiran siswa.
- Siswa dibantu guru membahas pelajaran sebelumnya tentang cara menyatakan kesukaan makanan dalam bahasa Perancis.

2. Kegiatan Inti

a. Eksplorasi

- Guru mengajak siswa untuk menyebutkan makanan yang ada di restoran.

b. Elaborasi

- Guru menampilkan *pop up* yang berisi tentang kegiatan makan di restoran.

- Guru menanyakan informasi umum tentang gambar.
- Guru membagikan dialog dari bahan ajara bahasa Perancis SMA N 1 Mertoyudan yang berisi tentang percakapan memesan makanan di restoran.
- Guru membacakan dialog dan siswa menirukan
- Siswa mengulangi kalimat yang diucapkan guru.

c. Konfirmasi

- Guru membuat kelompok kecil 4-5 siswa dan menyuruh siswa untuk membuat dialog sederhana.
- Siswa maju ke depan untuk mendemonstrasikan dialog yang telah dibuat.
- Guru memberi *reward*.
- Guru memotivasi siswa yang masih mengalami kesulitan.

3. Kegiatan Akhir

- Siswa bersama guru menyimpulkan materi pelajaran yang telah dilalui.
- Guru memberikan tugas untuk pertemuan selanjutnya kepada siswa.
- Guru menutup pelajaran dan memberi salam.

E. SUMBER BELAJAR

- Bahan ajar bahasa Perancis SMA N 1 Mertoyudan (11-12)

F. MEDIA BELAJAR

- *Pop up*

G. PENUGASAN

1. Penugasaan kelas

- a. Guru membuat kelompok kecil (4-5) siswa untuk membuat dialog sederhana di restoran.
- b. Kemudian setelah membuat siswa maju ke depan untuk mendemonstrasikan dialog yang telah mereka buat.

2. Penugasaan minggu depan

Siswa mempelajari halaman selanjutnya dalam buku bahan ajar bahasa Perancis di SMA N 1 Mertoyudan.

Yogyakarta, 07 Februari 2014

Mengetahui,

Dosen Pembimbing

Mahasiswa

Drs. Ch. Waluja Suhartono, M.Pd

NailatunNi'mah

NIP. 195307221988031001

NIM. 0920424408

Lampiran



Un Couvert à Table

Le dialogue

Garçon : Bonjour monsieur. Voici une table libre

Antoine : Merci, la carte s'il vous plait.

Garçon : Voilà, monsieur. Qu'est-ce que vous prendrez ?

Antoine : Un hors-d'œuvre pour commencer, des sardines à l'huile.

Garçon : Et ensuite?

Antoine : Il y a quoi au menu ? Gigot de mouton ... bifteck.

Donnez-moi un bifteck aux pommes.

Garçon : gruyère, brie camembert ?

Antoine : Du gruyère.

Garçon : bien monsieur. Pour le dessert je vous recommande notre tarte maison.

Et qu'est-ce que vous buvez ?

Antoine : une demi-bouteille de vin rouge.

(Sumber : Buku ajar Bahasa Perancis SMA N 1 Mertoyudan)

RENCANA PELAKSANAAN PEMBELAJARAN (RPP)**PERTEMUAN PERTAMA****KELAS KONTROL EXPRESSION ORALE****A. IDENTITAS MATA PELAJARAN**

Mata Pelajaran	: Bahasa Prancis
Kelas/semester	: XI/2
Standar Kompetensi	: BERBICARA Mengungkapkan informasi secara lisan dalam bentuk paparan/dialog sederhana tentang Kehidupan sehari-hari.
Kompetensi Dasar	: 1. Melakukan dialog sederhana dengan lancar dan tepat yang mencerminkan kecakapan berkomunikasi santun dan tepat.
Indikator	: Melakukan percakapan sederhana sesuai konteks tentang Kehidupan sehari-hari.
Alokasi Waktu	: 2x45 menit

B. TUJUAN PEMBELAJARAN

Siswa dapat melakukan percakapan sederhana sesuai konteks tentang Kehidupan sehari-hari yang mencerminkan kecakapan berkomunikasi santun dan tepat.

C. MATERI PEMBELAJARAN

1. Thème

Le menu au restaurant

2. Articles partitifs

Du, de la, des, de l'.

3. Savoir-faire :

Exprimer le goût et préférence. Je veux manger du bifteck au restaurant.

D. KEGIATAN PEMBELAJARAN

1. Kegiatan Awal

- Siswa menjawab salam dari guru.
- Siswa menjawab pertanyaan guru mengenai absensi kehadiran siswa.
- Siswa dibantu guru membahas pelajaran sebelumnya tentang cara menyatakan kesukaan makanan dalam bahasa Perancis.

2. Kegiatan Inti

a. Eksplorasi

- Guru mengajak siswa untuk menyebutkan makanan yang ada di restoran.

b. Elaborasi

- Guru menampilkan gambar sederhana yang berisi tentang kegiatan makan di restoran.

- Guru menanyakan informasi umum tentang gambar.
 - Guru membagikan dialog berisi tentang percakapan memesan makanan di restoran.
 - Guru membacakan dialog dan siswa menirukan
 - Siswa mengulangi kalimat yang diucapkan guru.
- c. Konfirmasi
- Guru membuat kelompok kecil 4-5 siswa dan menyuruh siswa untuk membuat dialog sederhana.
 - Siswa maju ke depan untuk mendemonstrasikan dialog yang telah dibuat.
 - Guru memberi *reward*.
 - Guru memotivasi siswa yang masih mengalami kesulitan.
3. Kegiatan Akhir
- Siswa bersama guru menyimpulkan materi pelajaran yang telah dilalui.
 - Guru memberikan tugas untuk pertemuan selanjutnya kepada siswa.
 - Guru menutup pelajaran dan memberi salam.

E. SUMBER BELAJAR

- Bahan ajar bahasa Perancis SMA N 1 Mertoyudan. (halaman 11-12)

F. MEDIA BELAJAR

- Gambar sederhana.

G. PENUGASAN

1. Penugasaan kelas
 - a. Guru membuat kelompok kecil (4-5) siswa untuk membuat dialog sederhana di restoran.
 - b. Kemudian setelah membuat siswa maju ke depan untuk mendemonstrasikan dialog yang telah mereka buat.
2. Penugasaan minggu depan

Siswa mempelajari halaman selanjutnya dalam buku bahan ajar bahasa Perancis di SMA N 1 Mertoyudan.

Yogyakarta, 07 Februari 2014

Mengetahui,

Dosen Pembimbing

Mahasiswa

Drs. Ch. Waluja Suhartono, M.Pd

Nailatun Ni'mah

NIP. 195307221988031001

NIM. 09204244028

LAMPIRAN



Le dialogue

Garçon : Bonjour monsieur. Voici une table libre

Antoine : Merci, la carte s'il vous plait.

Garçon : Voilà, monsieur. Qu'est-ce que vous prendrez ?

Antoine : Un hors-d'œuvre pour commencer, des sardines à l'huile.

Garçon : Et ensuite?

Antoine : Il y a quoi au menu ? Gigot de mouton ... bifteck.

Donnez-moi un bifteck aux pommes.

Garçon : gruyère, brie camembert ?

Antoine : Du gruyère.

Garçon : bien monsieur. Pour le dessert je vous recommande notre tarte maison.

Et qu'est-ce que vous buvez ?

Antoine : une demi-bouteille de vin rouge.

(Sumber : Buku ajar Bahasa Perancis SMA N 1 Mertoyudan)

RENCANA PELAKSANAAN PEMBELAJARAN (RPP)**PERTEMUAN KEDUA****KELAS EKSPERIMEN EXPRESSION ORALE****A. IDENTITAS MATA PELAJARAN**

Mata Pelajaran : Bahasa Prancis

Kelas/semester : XI/2

Standar Kompetensi : BERBICARA

Mengungkapkan informasi secara lisan dalam bentuk paparan/dialog sederhana tentang Kehidupan sehari-hari.

Kompetensi Dasar : 1. Melakukan dialog sederhana dengan lancar dan tepat yang mencerminkan kecakapan berkomunikasi santun dan tepat.

Indikator : Menjawab pertanyaan sederhana sesuai konteks tentang Kehidupan sehari-hari.

Alokasi Waktu : 2x45 menit

B. TUJUAN PEMBELAJARAN

Siswa dapat menjawab pertanyaan sederhana sesuai konteks tentang Kehidupan sehari-hari yang mencerminkan kecakapan berkomunikasi santun dan tepat.

C. MATERI PEMBELAJARAN

1. Thème

Le petit déjeuner.

2. Articles partitifs

Du, de la, des, de l'.

3. Savoir-faire :

Exprimer le goût et la préférence je veux manger du bifteck au restaurant.

4. Verbe :

Manger, boire, prendre

D. KEGIATAN PEMBELAJARAN

1. Kegiatan Awal

- Siswa menjawab salam dari guru.
- Siswa menjawab pertanyaan guru mengenai absensi kehadiran siswa.
- Siswa dibantu guru membahas pelajaran sebelumnya tentang *au restaurant*.

2. Kegiatan Inti

a. Eksplorasi

- Guru menanyakan menu sarapan siswa hari itu.

b. Elaborasi

- Guru menampilkan *pop up* yang berisi tentang kegiatan makan di restoran.

- Guru menanyakan informasi umum tentang gambar.
- Guru memperkenalkan menu sarapan keluarga yang ada di *pop up*
- Siswa menirukan ucapan guru.
- Siswa mengulangi kalimat yang diucapkan guru.

c. Konfirmasi

- Guru membuat permainan lempar bola.
- Siswa yang mendapatkan bola menjawab pertanyaan yang diajukan oleh guru.
- Guru memberi *reward*
- Guru memotivasi siswa yang masih mengalami kesulitan.

3. Kegiatan Akhir

- Siswa bersama guru menyimpulkan materi pelajaran yang telah dilalui.
- Guru memberikan tugas untuk pertemuan selanjutnya kepada siswa.
- Guru menutup pelajaran dan memberi salam.

E. SUMBER BELAJAR

- Bahan ajar bahasa Perancis SMA N 1 Mertoyudan. Hal 13 (Modifikasi)

F. MEDIA BELAJAR

Pop up

G. PENUGASAN

1. Penugasaan kelas

- a.** Guru memutar lagu dan memutar spidol, siswa yang mendapatkan spidol di saat musik mati, siswa mendapat pertanyaan dari guru.
- b.** Kemudian setelah menjawab pertanyaan dari guru siswa memutar spidol itu kepada teman sekelasnya.

2. Penugasaan minggu depan

Siswa maju ke depan menyebutkan menu sarapan yang mereka suka.

Yogyakarta, 07 Februari 2014

Mengetahui,

Dosen Pembimbing

Mahasiswa

Drs. Ch. Waluja Suhartono, M.Pd

NailatunNi'mah

NIP. 195307221988031001

NIM. 09204244028

Lampiran



Bonjour ..

C'est ma famille, le matin je prends le petit-déjeuner à 07h dans la salle à manger. Je prends de la baguette avec de la confiture. Je mets du café au lait. Ma femme mange de la baguette avec confiture aussi. Elle boit du jus d'orange. J'ai deux enfants, ils appellent Andi et Siska. Ils mangent de la baguette avec de la marmalade. Ils n'aiment pas le beurre. Ils prennent du chocolat.

(Sumber: Bahan ajar bahasa Perancis SMA N 1 Mertoyudan. Hal 13 (Modifikasi))

Répondez aux questions!

1. A quelle heure est ce que la famille de monsieur Haryono prend le petit déjeuner ?
2. Qu'est-ce que monsieur Haryono boit ?
3. Qu'est-ce que madame Haryono boit ?
4. Qu'est-ce que les enfants mangent ?
5. Qui n'aime pas le beurre ?

RENCANA PELAKSANAAN PEMBELAJARAN (RPP)

PERTEMUAN KEDUA

KELAS KONTROL EXPRESSION ORALE

A. IDENTITAS MATA PELAJARAN

Mata Pelajaran	: Bahasa Prancis
Kelas/semester	: XI/2
Standar Kompetensi	: BERBICARA
	Mengungkapkan informasi secara lisan dalam bentuk paparan/dialog sederhana tentang Kehidupan sehari-hari.
Kompetensi Dasar	: 1. Melakukan dialog sederhana dengan lancar dan tepat yang mencerminkan kecakapan berkomunikasi santun dan tepat.
Indikator	: - menirukan ujaran dengan tepat. - Menjawab pertanyaan sederhana sesuai konteks tentang Kehidupan sehari-hari.
Alokasi Waktu	: 2x45 menit

B. TUJUAN PEMBELAJARAN

Siswa dapat menjawab pertanyaan sederhana sesuai konteks tentang Kehidupan sehari-hari yang mencerminkan kecakapan berkomunikasi santun dan tepat.

C. MATERI PEMBELAJARAN

1. Thème

Le petit déjeuner.

2. Articles partitifs

Du, de la, des, de l'.

3. Savoir-faire :

Exprimer le goût et la préférence je veux manger du bifteck au restaurant.

4. Verbe :

Manger, boire, prendre

D. KEGIATAN PEMBELAJARAN

1. Kegiatan Awal

- Siswa menjawab salam dari guru.
- Siswa menjawab pertanyaan guru mengenai absensi kehadiran siswa.
- Siswa dibantu guru membahas pelajaran sebelumnya tentang menu restoran yang dipelajari minggu lalu.

2. Kegiatan Inti

a. Eksplorasi

- Guru menanyakan menu sarapan siswa hari itu.

b. Elaborasi

- Guru memperkenalkan menu sarapan keluarga yang akan dipelajari.
- Siswa menirukan ucapan guru.
- Siswa mengulangi kalimat yang diucapkan guru.

c. Konfirmasi

- Guru membuat permainan *talking stick* menggunakan spidol.
- Siswa yang mendapatkan spidol menjawab pertanyaan yang diajukan oleh guru.
- Guru memberi *reward*
- Guru memotivasi siswa yang masih mengalami kesulitan.

3. Kegiatan Akhir

- Siswa bersama guru menyimpulkan materi pelajaran yang telah dilalui.
- Guru memberikan tugas untuk pertemuan selanjutnya kepada siswa.
- Guru menutup pelajaran dan memberi salam.

E. SUMBER BELAJAR

- Bahan ajar bahasa Perancis SMA N 1 Mertoyudan. Hal 13 (Modifikasi).

F. MEDIA BELAJAR

Power point

G. PENUGASAN

1. Penugasaan kelas

- a. Guru memutar lagu dan memutar spidol, siswa yang mendapatkan spidol di saat musik mati, siswa mendapat pertanyaan dari guru.
- b. Kemudian setelah menjawab pertanyaan dari guru siswa memutar spidol itu kepada teman sekelasnya.

2. Penugasaan minggu depan

Siswa maju ke depan menyebutkan menu sarapan yang mereka suka.

Yogyakarta, 07 Februari 2014

Mengetahui,

Dosen Pembimbing

Mahasiswa

Drs. Ch. Waluja Suhartana, M.Pd

NailatunNi'mah

NIP. 195307221988031001

NIM. 09204244028



Le petit déjeuner



Bonjour ..

C'est ma famille, le matin je prends le petit-déjeuner à 07h dans la salle à manger. Je prends de la baguette avec de la confiture. Je mets du café au lait. Ma femme mange de la baguette avec confiture aussi. Elle boit du jus d'orange. J'ai deux enfants, ils appellent Andi et Siska. Ils mangent de la baguette avec de la marmalade. Ils n'aiment pas le beurre. Ils prennent du chocolat.

(Sumber: Bahan ajar bahasa Perancis SMA N 1 Mertoyudan. Hal 13 (Modifikasi))

Répondez aux questions!

1. A quelle heure est ce que la famille de monsieur Haryono prend le petit déjeuner ?
2. Qu'est-ce que monsieur Haryono boit ?
3. Qu'est-ce que madame Haryono boit ?
4. Qu'est-ce que les enfants mangent ?
5. Qui n'aime pas le beurre ?

RENCANA PELAKSANAAN PEMBELAJARAN (RPP)

PERTEMUAN KETIGA

KELAS EKSPERIMEN EXPRESSION ORALE

A. IDENTITAS MATA PELAJARAN

Mata Pelajaran	: Bahasa Prancis
Kelas/semester	: XI/2
Standar Kompetensi	: BERBICARA Mengungkapkan informasi secara lisan dalam bentuk paparan/dialog sederhana tentang Kehidupan sehari-hari.
Kompetensi Dasar	: 1. Menyampaikan berbagai informasi secara lisan dengan lafal yang tepat dalam kalimat sederhana dengan lancar dan tepat yang mencerminkan kecakapan berbahasa yang santun dan tepat.
Indikator	: - menirukan ujaran dengan tepat. - Menyampaikan informasi sederhana sesuai konteks.
Alokasi Waktu	: 2x45 menit

B. TUJUAN PEMBELAJARAN

Siswa dapat menyampaikan informasi sederhana sesuai konteks tentang Kehidupan sehari-hari yang mencerminkan kecakapan berkomunikasi santun dan tepat.

C. MATERI PEMBELAJARAN

1. Thème

Le déjeuner au restaurant.

2. Articles partitifs

Du, de la, des, de l'.

3. Savoir-faire :

Exprimer le goût et la préférence je veux manger du bifteck au restaurant.

D. KEGIATAN PEMBELAJARAN

1. Kegiatan Awal

- Siswa menjawab salam dari guru.
- Siswa menjawab pertanyaan guru mengenai absensi kehadiran siswa.
- Siswa dibantu guru membahas pelajaran sebelumnya tentang menu sarapan yang dipelajari minggu lalu.
- Siswa maju ke depan untuk membahas tugas pertemuan sebelumnya.

2. Kegiatan Inti

a. Eksplorasi

- Guru menanyakan menu makan siang yang biasa di rumah.

b. Elaborasi

- Guru memperkenalkan menu makan siang yang ada di *pop up*
- Siswa menirukan ucapan guru.
- Siswa mengulangi kalimat yang diucapkan guru.

c. Konfirmasi

- Guru membuat menyuruh siswa untuk membuat kalimat tentang menu makan siang yang akan dimakan hari itu.
- Siswa yang sudah selesai membuat kalimat maju ke depan.
- Guru memberi *reward*
- Guru memotivasi siswa yang masih mengalami kesulitan.

3. Kegiatan Akhir

- Siswa bersama guru menyimpulkan materi pelajaran yang telah dilalui.
- Guru memberikan tugas untuk pertemuan selanjutnya kepada siswa.
- Guru menutup pelajaran dan memberi salam.

E. SUMBER BELAJAR

- Bahan ajar bahasa Perancis SMA N 1 Mertoyudan. Halaman 14
(Modifikasi)

F. MEDIA BELAJAR

Pop up

G. PENUGASAN

1. Penugasaan kelas

- a. Guru menyuruh siswa untuk membuat kalimat sederhana tentang menu makanan yang akan dimakan di hari itu.
- b. Kemudian siswa yang sudah selesai membuat kalimat sederhana, maju ke depan untuk mendemonstrasikan tugasnya.

2. Penugasaan minggu depan

Siswa belajar untuk *post-test*.

Yogyakarta, 07 Februari 2014

Mengetahui,

Dosen Pembimbing

Mahasiswa

Drs. Ch. Waluja Suhartono, M.Pd

NailatunNi'mah

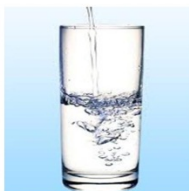
NIP. 195307221988031001

NIM. 09204244028

Lampiran



Le Déjeuner



Le dialogue

Je m'appelle Paul, je vais au restaurant avec mes amies. Je commande de la salade de tomate, mes amies prennent des sardines à l'huile. Après ça, nous prenons un bifteck avec des pommes de terre frites, du poulet aux petits pois et du pain. Nous ne buvons pas de thé. Nous buvons de l'eau minérale.

(Sumber : Bahan ajar bahasa Perancis SMA N 1 Mertoyudan. Halaman 14
(Modifikasi))

RENCANA PELAKSANAAN PEMBELAJARAN (RPP)

PERTEMUAN KETIGA

KELAS KONTROL EXPRESSION ORALE

A. IDENTITAS MATA PELAJARAN

Mata Pelajaran	: Bahasa Prancis
Kelas/semester	: XI/2
Standar Kompetensi	: BERBICARA Mengungkapkan informasi secara lisan dalam bentuk paparan/dialog sederhana tentang Kehidupan sehari-hari.
Kompetensi Dasar	: 1. Menyampaikan berbagai informasi secara lisan dengan lafal yang tepat dalam kalimat sederhana dengan lancar dan tepat yang mencerminkan kecakapan berbahasa yang santun dan tepat.
Indikator	: - menirukan ujaran dengan tepat. - Menyampaikan informasi sederhana sesuai konteks.
Alokasi Waktu	: 2x45 menit

B. TUJUAN PEMBELAJARAN

Siswa dapat menyampaikan informasi sederhana sesuai konteks tentang Kehidupan sehari-hari yang mencerminkan kecakapan berkomunikasi santun dan tepat.

C. MATERI PEMBELAJARAN

1. Thème

Le déjeuner au restaurant.

2. Articles partitifs

Du, de la, des, de l'.

3. Savoir-faire :

Exprimer le goût et la préférence je veux manger du bifteck au restaurant.

D. KEGIATAN PEMBELAJARAN

1. Kegiatan Awal

- Siswa menjawab salam dari guru.
- Siswa menjawab pertanyaan guru mengenai absensi kehadiran siswa.
- Siswa dibantu guru membahas pelajaran sebelumnya tentang menu sarapan yang dipelajari minggu lalu.
- Siswa maju ke depan untuk membahas tugas pertemuan sebelumnya.

2. Kegiatan Inti

a. Eksplorasi

- Guru menanyakan menu makan siang yang biasa di rumah.

b. Elaborasi

- Guru memperkenalkan menu makan siang yang ada di *power point*.
- Siswa menirukan ucapan guru.
- Siswa mengulangi kalimat yang diucapkan guru.

c. Konfirmasi

- Guru membuat menyuruh siswa untuk membuat kalimat tentang menu makan siang yang akan dimakan hari itu.
- Siswa yang sudah selesai membuat kalimat maju ke depan.
- Guru memberi *reward*
- Guru memotivasi siswa yang masih mengalami kesulitan.

3. Kegiatan Akhir

- Siswa bersama guru menyimpulkan materi pelajaran yang telah dilalui.
- Guru memberikan tugas untuk pertemuan selanjutnya kepada siswa.
- Guru menutup pelajaran dan memberi salam.

E. SUMBER BELAJAR

Bahan ajar bahasa Perancis SMA N 1 Mertoyudan. Halaman 14 (Modifikasi)

F. MEDIA BELAJAR

Power point.

G. PENUGASAN

1. Penugasaan kelas

- a. Guru menyuruh siswa untuk membuat kalimat sederhana tentang menu makanan yang akan dimakan di hari itu.
- b. Kemudian siswa yang sudah selesai membuat kalimat sederhana, maju ke depan untuk mendemonstrasikan tugasnya.

2. Penugasaan minggu depan

Siswa belajar untuk *post-test*.

Yogyakarta, 07 Februari 2014

Mengetahui,

Dosen Pembimbing

Mahasiswa

Drs. Ch. Waluja suhartono, M.Pd

NailatunNi'mah

NIP. 195307221988031001

NIM. 09204244028

Le Déjeuner



Le dialogue

Je m'appelle Paul, je vais au restaurant avec mes amies. Je commande de la salade de tomate, mes amies prennent des sardines à l'huile. Après ça, nous prenons un bifteck avec des pommes de terre frites, du poulet aux petits pois et du pain. Nous ne buvons pas de thé. Nous buvons de l'eau minérale.

(Sumber: Bahan ajar bahasa Perancis SMA N 1 Mertoyudan. Halaman 14)

(Modifikasi)

LAMPIRAN 5

Ujaran dan Transkripsi Fonetik

- Ujaran dan Transkripsi Fonetik Uji Coba kelas XI IA 3
- Ujaran dan Transkripsi Fonetik *Pre-test* Kelas Eksperimen XI IS
1
- Ujaran dan Transkripsi Fonetik *Pre-test* Kelas Kontrol XI IA 1
- Ujaran dan Transkripsi Fonetik *Post-test* Kelas Eksperimen
XI IS 1
- Ujaran dan Transkripsi Fonetik *Post-test* Kelas Kontrol XI IA 1

UJARAN DAN TRANSKRIPSI FONETIK
UJI INSTRUMEN KELAS XI-IPA-3

1. Siswa

a. Ujaran

Je m'appelle Wijaya Sentosa, j'habite à Magelang, je suis indonésien, je suis lycéen. Elle s'appelle Renoir, elle habite zoé, elle a lycéenne, elle amie bifteck et jus orange.

b. Transkrip fonetik ujaran siswa

[**j**hemapɛl][wijaia][sentosa][zabit][amagəlang][**j**hesuɪ][

**UJARAN DAN TRANSKRIPSI FONETIK PRE-TEST KELAS EKSPERIMEN
KELAS XI-IPS 1**

1. Siswa

a. Ujaran

Bonjour. Je m'appelle Ayu Nila, j'habite à Soka Mertoyudan, indonésienne, lycéenne. Elle s'appelle Zoe Renoir, elle profession lycéenne, elle aime bifteck et le jus d'orange.

b. Transkrip fonetik ujaran siswa

[bɔ

UJARAN DAN TRANSKRIPSI FONETIK PRE-TEST KELAS KONTROL
SISWA KELAS XI-IPA 2

1. Siswa

a. Ujaran

Je m'appelle Ahmad Lutfi Ardhani, j'habite Seneng Magelang, je suis indonésien, je suis lycéen. Elle s'appelle Renoir, le prénom zoé, de profession lycéenne, elle aime de bifteck et de jus d'orange.

b. Transkrip fonetik ujaran siswa

[jhemapɛl][ahmad][lutfi][ardani][jhehabit][sənəŋ][magəlang][jesu][

UJARAN DAN TRANSKRIPSI FONETIK POST-TEST KELAS
EKSPERIMEN KELAS XI IPS 1

1. Siswa

a. Ujaran

Bonjour. Je m'appelle Anggita, j'habite à Magelang, je suis lycéenne, je suis indonésienne, Elle s'appelle Emilie Poulain, elle est journaliste, elle mange du baguette elle boit du thé, elle mange du fromage.

b. Transkrip fonetik ujaran siswa

[bɔ

UJARAN DAN TRANSKRIPSI FONETIK POST-TEST KELAS KONTROL
KELAS XI IPA 2

1. Siswa

a. Ujaran

Bonjour. Je m'appelle Ahmad Lutfi Ardhani, j'habite Magelang, je suis indonésien, je suis lycéen. Elle s'appelle Emilie Poulain, elle est journaliste, prend du gâteau, du thé, et du fromage.

b. Transkrip fonetik ujaran siswa

[bɔ

LAMPIRAN 6

Statistika Penilaian

- Uji Reliabilitas Kelas Uji Instrumen Rater 1
- Uji Reliabilitas Kelas Uji Instrumen Rater 2
- Deskriptif Data *Pre-test* Kelas Eksperimen
- Deskriptif Data *Pre-test* Kelas Kontrol
- Deskriptif Data *Post-test* Kelas Eksperimen
- Deskriptif Data *Post-test* Kelas Kontrol
- Uji-T Pre-test
- Uji-T Post-test
- Uji Normalitas
- Uji Homogenitas
- Gain Score
- T_{tabel}
- F_{tabel}

Uji Realibilitas Rater 1

Case Processing Summary

		N	%
Cases	Valid	31	96.9
	Excluded ^a	1	3.1
	Total	32	100.0

a. Listwise deletion based on all variables in the procedure.

Reliability Statistics

Cronbach's Alpha	N of Items
.660	5

Item-Total Statistics

	Scale Mean if Item Deleted	Scale Variance if Item Deleted	Corrected Item-Total Correlation	Cronbach's Alpha if Item Deleted
Pronunciation	11.74	2.531	.278	.664
Grammaire	11.23	2.047	.480	.574
Vocabulaire	11.26	1.998	.398	.626
Aisance	11.74	2.065	.631	.513
Comprehension	11.32	2.559	.326	.644

Keterangan :

Rater 1 : Rahmawati D.J, S.S (Guru bahasa Perancis SMA N 1 Mertoyudan)

Uji Reliabilitas Rater 2

Case Processing Summary

		N	%
Cases	Valid	31	100.0
	Excluded ^a	0	.0
	Total	31	100.0

a. Listwise deletion based on all variables in the procedure.

Reliability Statistics

Cronbach's Alpha	N of Items
.687	5

Item-Total Statistics

	Scale Mean if Item Deleted	Scale Variance if Item Deleted	Corrected Item-Total Correlation	Cronbach's Alpha if Item Deleted
prononciation	11.84	2.540	.296	.691
grammaire	10.71	1.946	.577	.573
vocabulaire	10.90	1.757	.560	.579
aisance	11.65	2.170	.491	.617
comprehension	11.29	2.480	.299	.692

Keterangan :

Rater 2 : Na'ilatun Ni'mah (Peneliti, mahasiswa Pendidikan Bahasa Perancis UNY)

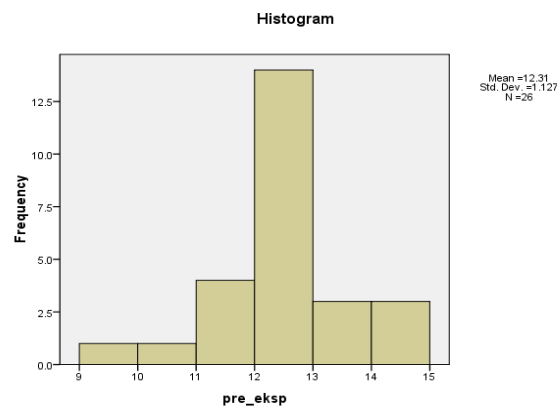
Deskriptif Data Pre-test kelas eksperimen

Data <i>pre-test</i> kelas eksperimen	Skor
Skor tertinggi (Skor Max)	14
Skor terendah (Skor min)	9
Mean (M)	12,31
Median (Md)	12,33
Modus (Mo)	12
Standar Deviasi (s)	1,127

- Banyaknya kelas : $1 + 3,3\log 26$
: 1 + 4,15
: 5,15
: 5 (dibulatkan)
- Rentang (range) : Skor Max- Skor Min
: 14-9
: 5
- Panjang kelas : rentang : banyak kelas
: 5 : 5
: 1

Frekuensi skor *pre-test* kelas eksperimen

No	Interval kelas	Frekuensi	Frekuensi relatif	Frekuensi komulatif
1.	9,00 – 9,99	1	3,8%	3,8%
2.	10,00 – 10,99	1	3,8%	3,8%
3.	11,00 – 11,99	4	15,38%	15,38%
4.	12,00 – 12,99	14	53,84%	53,84%
5.	13,00 – 13,99	3	11,53 %	11,53 %
6.	14,00 -14,99	3	11,53 %	11,53 %
Jumlah		26		100 %



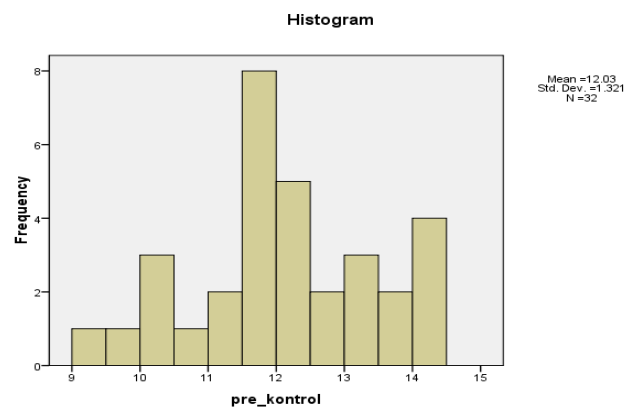
Deskriptif Data Pre-test kelas kontrol

Data <i>pre-test</i> kelas eksperimen	Skor
Skor tertinggi (Skor Max)	14
Skor terendah (Skor min)	9
Mean (M)	12,03
Median (Md)	12
Modus (Mo)	11,83
Standar Deviasi (s)	1,321

- Banyaknya kelas : $1 + 3,3\log 32$
: $1 + 4,805$
: 5,805
: 5 (dibulatkan)
- Rentang (range) : Skor Max- Skor Min
: 14-9
: 5
- Panjang kelas : rentang : banyak kelas
: $5 : 5,$
: 1

Frekuensi skor *pre-test* kelas kontrol

No	Interval kelas	Frekuensi	Frekuensi relatif	Frekuensi komulatif
1.	9,00 – 9,99	2	6,25%	6,25%
2.	10,00 – 10,99	4	12,5%	12,5%
3.	11,00 – 11,99	10	31,25%	31,25%
4.	12,00 – 12,99	7	21,875%	21,875%
5.	13,00 – 13,99	5	15,625%	15,625%
6.	14,00 -14,99	4	12,5%	12,5%
Jumlah		32		100 %



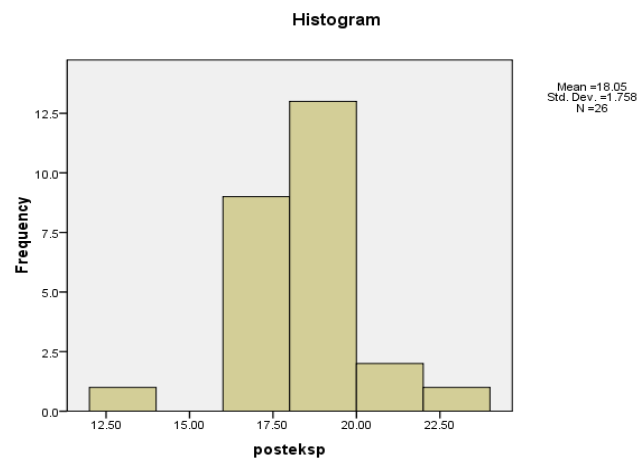
Deskriptif Data Post-test kelas eksperimen

Data <i>post-test</i> kelas eksperimen	Skor
Skor tertinggi (Skor Max)	23
Skor terendah (Skor min)	13
Mean (M)	18,05
Median (Md)	18,00
Modus (Mo)	18
Standar Deviasi (s)	1,758

- Banyaknya kelas : $1 + 3,3\log 26$
: $1 + 4,715$
: 5,715
: 6 (dibulatkan)
- Rentang (range) : Skor Max- Skor Min
: 23-13
: 10
- Panjang kelas : rentang : banyak kelas
: 10 : 6
: 1,66

Frekuensi skor *post-test* kelas eksperimen

No	Interval kelas	Frekuensi	Frekuensi relatif	Frekuensi komulatif
1.	12,50 -14,15	1	3,85%	3,85%
2.	14,16 – 15,81	0	0%	0%
3.	15,82 – 17,47	8	30,77 %	30,77 %
4.	17,48 – 19,13	11	42,31 %	42,31 %
5.	19,14 – 20,7	2	7,69 %	7,69 %
6.	20,8 – 22,45	2	7,69 %	7,69 %
Jumlah		26		100 %



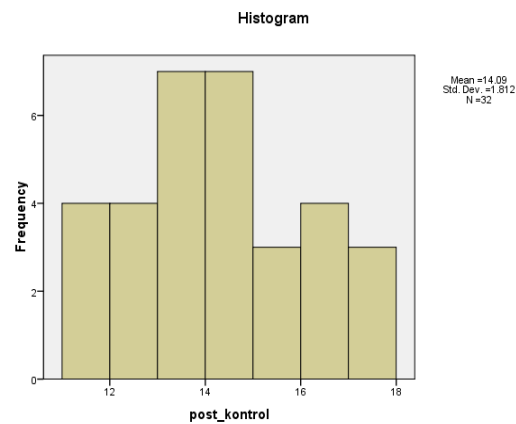
Deskriptif Data Post -test kelas kontrol

Data <i>post-test</i> kelas kontrol	Skor
Skor tertinggi (Skor Max)	17
Skor terendah (Skor min)	11
Mean (M)	14,09
Median (Md)	14,00
Modus (Mo)	14,00
Standar Deviasi (So)	1,812

1. Banyaknya kelas : $1 + 3,3\log 32$
: $1 + 4,805$
: 5,805
: 5 (dibulatkan)
2. Rentang (range) : Skor Max- Skor Min
: 17-11
: 5
3. Panjang kelas : rentang : banyak kelas
: 5 : 5
: 1

Frekuensi skor *post-test* kelas kontrol

No	Interval kelas	Frekuensi	Frekuensi relatif	Frekuensi kumulatif
1.	11,00 – 11,99	4	12,5	12,5
2.	12, 00 – 12, 99	4	12,5	12,5
3.	13,00 – 13, 99	7	21,88	21,88
4.	14,00 -14,99	7	21,88	21,88
5.	15,00 – 15,99	3	9,37	9,37
6.	16,00 – 16,99	4	12,5	12,5
7.	17,00 – 17,99	3	9,37	9,37
Jumlah		32		100 %



Uji-T Post-Test

Group Statistics

	Kelas	N	Mean	Std. Deviation	Std. Error Mean
Nilai	Posttest Kelas Kontrol	32	14,0937	1,81241	,32039
	Posttest Kelas Eksperimen	26	18,0128	1,74733	,34268

Independent Samples Test

	Levene's Test for Equality of Variances	t-test for Equality of Means								
		F	Sig.	T	df	Sig. (2-tailed)	Mean Difference	Std. Error Difference	95% Confidence Interval of the Difference	
									Lower	Upper
Nilai	Equal variances assumed	1,395	,243	-8,322	56	,000	-3,91907	,47094	-4,86247	-2,97567
	Equal variances not assumed			-8,354	54,330	,000	-3,91907	,46913	-4,85948	-2,97866

Ringkasan Uji-t *Post-Test* kelas eksperimen dan kelas kontrol

kelas	Rata-rata (mean)	t_{hitung}	t_{tabel}	db	p	Keterangan
Eksperimen	18,05	8,322	2,0032	56	0,000	$t_h > t_t$ t_{hitung} lebih besar dari t_{tabel}
Kontrol	14,09	8,354	2,0049	54		

Keterangan :

T_{tabel} dikonsultasikan dengan tabel t yang terletak pada halaman 173

Uji Normalitas

One-Sample Kolmogorov-Smirnov Test

		Pretest Kelas Kontrol	Posttest Kelas Kontrol	Pretest Kelas Eksperimen	Posttest Kelas Eksperimen
N		32	32	26	26
Normal Parameters ^{a,b}	Mean	12,0313	14,0937	12,3077	18,0128
	Std. Deviation	1,32080	1,81241	1,12713	1,74733
Most Extreme	Absolute	,141	,095	,163	,162
Differences	Positive	,109	,095	,145	,162
	Negative	-,141	-,079	-,163	-,156
Test Statistic		,141	,095	,163	,162
Asymp. Sig. (2-tailed)		,104 ^c	,200 ^{c,d}	,074 ^c	,078 ^c

a. Test distribution is Normal.

b. Calculated from data.

c. Lilliefors Significance Correction.

d. This is a lower bound of the true significance.

Ringkasan Uji Normalitas

Kelas	p	Keterangan
Pre-test kelas eksperimen	0,074	P > 0,05 = normal
Pre-test kelas kontrol	0,104	
Post-test kelas eksperimen	0,78	
Post-test kelas kontrol	0,200	

Keterangan :

Jika $P > 0,05$ maka data yang digunakan normal.

Uji Homogenitas Varians

Test of Homogeneity of Variances pre test

Pre_test

Levene Statistic	df1	df2	Sig.
1.555	5	13	.241

Test of Homogeneity of Variances post test

Post_test

Levene Statistic	df1	df2	Sig.
1.255	8	11	.354

Ringkasan uji homogenitas varians

Kelas	F_{hitung}	F_{tabel}	P	Keterangan
Pre test kelas eksperimen	1,555	3,03	0,241	$F_h < F_t =$ homogen
Pre-test kelas kontrol				
Post-test kelas eksperimen	1,255	2,95	0,354	
Post-test kelas kontrol				

Keterangan :

F_{tabel} dikonsultasikan dengan tabel F yang terletak di halaman 174

Gain Score

Mencari *Gain Score* kelas eksperimen

Tabel T

df	Pr	0.25 0.50	0.10 0.20	0.05 0.10	0.025 0.050	0.01 0.02	0.005 0.010	0.001 0.002
1		1.00000	3.07768	6.31375	12.70620	31.82052	63.65674	318.30884
2		0.81650	1.88562	2.91999	4.30265	6.96456	9.92484	22.32712
3		0.76489	1.63774	2.35336	3.18245	4.54070	5.84091	10.21453
4		0.74070	1.53321	2.13185	2.77645	3.74695	4.60409	7.17318
5		0.72669	1.47588	2.01505	2.57058	3.36493	4.03214	5.89343
6		0.71756	1.43976	1.94318	2.44691	3.14267	3.70743	5.20763
7		0.71114	1.41492	1.89458	2.36462	2.99795	3.49948	4.78529
8		0.70639	1.39682	1.85955	2.30600	2.89646	3.35539	4.50079
9		0.70272	1.38303	1.83311	2.26216	2.82144	3.24984	4.29681
10		0.69981	1.37218	1.81246	2.22814	2.76377	3.16927	4.14370
11		0.69745	1.36343	1.79588	2.20099	2.71808	3.10581	4.02470
12		0.69548	1.35622	1.78229	2.17881	2.68100	3.05454	3.92963
13		0.69383	1.35017	1.77093	2.16037	2.65031	3.01228	3.85198
14		0.69242	1.34503	1.76131	2.14479	2.62449	2.97684	3.78739
15		0.69120	1.34061	1.75305	2.13145	2.60248	2.94671	3.73283
16		0.69013	1.33676	1.74588	2.11991	2.58349	2.92078	3.68615
17		0.68920	1.33338	1.73961	2.10982	2.56693	2.89823	3.64577
18		0.68836	1.33039	1.73406	2.10092	2.55238	2.87844	3.61048
19		0.68762	1.32773	1.72913	2.09302	2.53948	2.86093	3.57940
20		0.68695	1.32534	1.72472	2.08596	2.52798	2.84534	3.55181
41		0.68052	1.30254	1.68288	2.01954	2.42080	2.70118	3.30127
42		0.68038	1.30204	1.68195	2.01808	2.41847	2.69807	3.29595
43		0.68024	1.30155	1.68107	2.01669	2.41625	2.69510	3.29089
44		0.68011	1.30109	1.68023	2.01537	2.41413	2.69228	3.28607
45		0.67998	1.30065	1.67943	2.01410	2.41212	2.68959	3.28148
46		0.67986	1.30023	1.67866	2.01290	2.41019	2.68701	3.27710
47		0.67975	1.29982	1.67793	2.01174	2.40835	2.68456	3.27291
48		0.67964	1.29944	1.67722	2.01063	2.40658	2.68220	3.26891
49		0.67953	1.29907	1.67655	2.00958	2.40489	2.67995	3.26508
50		0.67943	1.29871	1.67591	2.00856	2.40327	2.67779	3.26141
51		0.67933	1.29837	1.67528	2.00758	2.40172	2.67572	3.25789
52		0.67924	1.29805	1.67469	2.00665	2.40022	2.67373	3.25451
53		0.67915	1.29773	1.67412	2.00575	2.39879	2.67182	3.25127
54		0.67906	1.29743	1.67356	2.00488	2.39741	2.66998	3.24815
55		0.67898	1.29713	1.67303	2.00404	2.39608	2.66822	3.24515
56		0.67890	1.29685	1.67252	2.00324	2.39480	2.66651	3.24226
57		0.67882	1.29658	1.67203	2.00247	2.39357	2.66487	3.23948
58		0.67874	1.29632	1.67155	2.00172	2.39238	2.66329	3.23680
59		0.67867	1.29607	1.67109	2.00100	2.39123	2.66176	3.23421
60		0.67860	1.29582	1.67065	2.00030	2.39012	2.66028	3.23171

Tabel F

df untuk penyebut (N2)	df untuk pembilang (N1)									
	1	2	3	4	5	6	7	8	9	10
1	161	199	216	225	230	234	237	239	241	242
2	18.51	19.00	19.16	19.25	19.30	19.33	19.35	19.37	19.38	19.40
3	10.13	9.55	9.28	9.12	9.01	8.94	8.89	8.85	8.81	8.79
4	7.71	6.94	6.59	6.39	6.26	6.16	6.09	6.04	6.00	5.96
5	6.61	5.79	5.41	5.19	5.05	4.95	4.88	4.82	4.77	4.74
6	5.99	5.14	4.76	4.53	4.39	4.28	4.21	4.15	4.10	4.06
7	5.59	4.74	4.35	4.12	3.97	3.87	3.79	3.73	3.68	3.64
8	5.32	4.46	4.07	3.84	3.69	3.58	3.50	3.44	3.39	3.35
9	5.12	4.26	3.86	3.63	3.48	3.37	3.29	3.23	3.18	3.14
10	4.96	4.10	3.71	3.48	3.33	3.22	3.14	3.07	3.02	2.98
11	4.84	3.98	3.59	3.36	3.20	3.09	3.01	2.95	2.90	2.85
12	4.75	3.89	3.49	3.26	3.11	3.00	2.91	2.85	2.80	2.75
13	4.67	3.81	3.41	3.18	3.03	2.92	2.83	2.77	2.71	2.67
14	4.60	3.74	3.34	3.11	2.96	2.85	2.76	2.70	2.65	2.60
15	4.54	3.68	3.29	3.06	2.90	2.79	2.71	2.64	2.59	2.54
16	4.49	3.63	3.24	3.01	2.85	2.74	2.66	2.59	2.54	2.49
17	4.45	3.59	3.20	2.96	2.81	2.70	2.61	2.55	2.49	2.45
18	4.41	3.55	3.16	2.93	2.77	2.66	2.58	2.51	2.46	2.41
19	4.38	3.52	3.13	2.90	2.74	2.63	2.54	2.48	2.42	2.38
20	4.35	3.49	3.10	2.87	2.71	2.60	2.51	2.45	2.39	2.35

LAMPIRAN 7

Foto Penelitian









LAMPIRAN 8

Surat Penelitian

LAMPIRAN 9

Resumé

LA RÉUSSITE DU SUPPORT PÉDAGOGIQUE *POP UP* DANS L'APPRENTISSAGE D'EXPRESSION ORALE DE FRANÇAIS DE LA CLASSE DU XI AU SMA NEGERI 1 MERTOYUDAN MAGELANG

A. Introduction

Une langue est un moyen de communication que les gens font tous les jours pour transmettre un désir, une idée, et une émotion à la façon d'orale et écrit. Il y a beaucoup de langues qui s'apprennent à l'école ainsi que la langue nationale, les langues régionales et les langues étrangères.

Le français comme langue étrangère, est enseigné au SMA Negeri 1 Mertoyudan. Dans cet apprentissage les élèves seraient obligés d'apprendre les quatre compétences langagières (compréhension orale, expression orale, compréhension écrite, et expression écrite).

L'expression orale est l'un de ces quatre compétences qui est employée le plus souvent que les autres, parce qu'il y a plus des gens qui utilisent la communication orale que la communication écrite.

Selon les observations que nous avons fait au SMA N 1 Mertoyudan nous avons trouvé des problèmes ainsi que 1) les élèves ont eu maîtrisé mal l'expression orale 2) il y avait une manque de temps pour apprendre de français. 3) les utilisations des supports pédagogiques n'étaient pas variées et cela a provoqué l'ennuie d'apprentissage de français. 4) les apprenants pratiquent rarement de français. 5) les élèves n'ont pas été obligés de faire

l'examen de français dans l'examen national. 6) le support pédagogique *pop up* n'était pas encore employé dans l'apprentissage de français.

Pour améliorer la motivation et la performance d'expression orale des apprenants, l'enseignant devrait avoir la stratégie d'apprentissage afin que les apprenants s'intéressent à apprendre le français. L'un des stratégies en question sera un emploi le *pop up*.

Le *pop up* est une image à trois dimensions qui pourrait s'accorder avec les autres images, cet accord pourrait intéresser apprenants. L'emploi du *pop up*, serais, alors, souhaitable de motiver des apprenants d'apprendre de français, notamment la compétence d'expression orale.

Les buts de cette recherche sont de savoir:

- 1) Savoir une différence de compétence performance des apprenants qui apprennent l'expression orale à l'aide du *pop up* et la performance de ceux qui apprennent l'expression orale sans le *pop up*, soit le support pédagogique conventionnelle
- 2) Savoir la réussite de l'utilisation du *pop up* d'apprentissage d'expression orale.

Basé sur les explications ci-dessus, on peut trouver que les problèmes dans cette recherche sont:

- 1) Est-ce qu'il y a une différence de performance des apprenants qui apprennent l'expression orale à l'aide du *pop up* et ceux qui

apprennent l'expression orale sans le *pop up*, soit le support pédagogique conventionnel?

- 2) Est-ce que l'apprentissage de l'expression orale à l'aide du *pop up* est plus efficace que l'apprentissage de l'expression orale sans le *pop up*, soit le support pédagogique conventionnel ?

B. Développement

Tarigan (2008 :3) indique que « parler » est la compétence de langue qui développe après de la compétence d'écouter. Nurgiantoro (2010 :399) rajoute que « parler » est une activité que les deux gens font après entendre. Pour savoir bien parler, il faudrait de savoir la prononciation, la grammaire, et le vocabulaire. En outre, il y faudrait également savoir saisir l'idée principale dans une conversation.

Association of Education and Communication Technology (Sadiman, 2008:6) rajoute que support pédagogique est tous que les gens utilisent pour transmettre l'information. Arsyad (2011 :29) divise le support pédagogique en quatre catégories, (support pédagogique d'imprimée, support pédagogique d'audiovisuel, support pédagogique a bas d'ordinateur, et support pédagogique mixte)

- 1) Le support pédagogique imprimé est un support pédagogique qu'un enseignant utilise pour présenter la matière. Pour fabriquer ce support pédagogique il faudrait une machine d'imprimeries, par exemples : les textes, les graphiques, et les images.

- 2) Le support pédagogique d'audio-visuel est un moyen pour présenter la matière à l'aide d'outil électronique afin de transmettre le message d'audio-visuel, par exemple : la machine de la projection du film.
- 3) Le support pédagogique à bas d'ordinateur est un support pédagogique que l'enseignant utilise pour présenter le métier à bas du micro processor
- 4) Le support pédagogique mix est un moyen pour produire et transmettre la matière à l'aide des medias par le contrôlé d'ordinateur.

Nana et Ahmad (2010) soulignent que l'utilisation de support pédagogique ne correspond pas à la modernité du support pédagogique mais surtout à la fonction. Il indique également des critères importants de choix de support pédagogique, ainsi qu'il devrait correspondre au but d'apprentissage, soutenir la leçon, être disponible et applicable, convenir à la compétence d'enseignant, s'accorder avec le temps que l'enseignant utilise, et s'accorder avec le niveau de pensée des apprenants.

Nous croyons que l'un des supports pédagogiques qui pourrait améliorer la compétence d'expression orale des apprenants serait le support pédagogique *pop up*. C'est l'un des supports pédagogique des images. Hoover (Khafidoh, 2011 :21) indique que « *pop up* » un des mots japonais

« *kiri* » et « *kami* ». *kiri* signifie couper et *kami* veut dire papier. Alors, *kirigami* signifie le papier que l'on coupe.

Van Dyk, (2011: 5-15) indique des avantages du *pop up*, ainsi que: 1) le support pédagogique *pop up* peut être employé pour expliquer les images complices (la santé, le math, et le technologique). 2) Il inciterait l'intérêt, interaction chez les élèves et il pourrait aussi rendre facile le métier à rappeler. 3) *pop up* comme support pédagogique visuels pourrait mettre une lumière la leçon. 4) ce support pédagogique pourrait expliquer le document, l'enquête de fait plus facile 5) ce support pédagogique donne le nouveau perspective sur l'activité quotidienne 6) ce support pédagogique influence la nouvelle culture aux apprenants 7) l'emploi de ce support pédagogique donnait l'ambiance positive aux apprenants d'apprendre quelque choses parce que l'on dirait qu'ils jouaient quelque chose en apprenant quelque choses.

Le support pédagogique *pop up* comme le support pédagogique visuel a des inconvénients ainsi que : 1) ce support pédagogique à image de haut réalité pourrait trouble les apprenantes à comprendre les métiers d'apprentissage. 2) cela pourrait aussi donner de confusion aux enfants pendant l'apprentissage. 3) le support pédagogique n'est pat multicolores pourrait mal motive les apprenants.

Pour surmonter les inconvénients de ce support pédagogique visuels, il faudrait choisir des images simples 2) il voudrait présenter les images multicolores afin d'intéresser les apprenantes.

Cette recherche est une recherche *quasi expérimentale*. Le *desain* de cette recherche est *pretest* et *posttest*. Dans cette recherche, nous avons observé de la performance des apprenants qui ont appris l'expression orale à l'aide de l'emploi du *pop up* comme la classe expérimentale et la performance de ceux qui ont appris l'expression orale sans l'emploi le *pop up* comme la classe contrôle .

Nous avons choisi les classes en utilisant la technique *simple random sampling*. Nous avons mis en désordre, alors, nous avons pu décider la classe XI IS 1 comme la classe expérimentale et XI IA 2 comme la classe de contrôle. Cette recherche s'était réalisée du 25 janvier 2014 au 08 mars 2014. L'instrument de cette recherche était le test oral avec le critère de l'évaluation d'expression orale.

Il y avait trois étapes de procédure de l'observation ainsi que:

1. Avant *le traitement*.

Avant traitement, nous avons fait l'observation du 08 février 2013 au 14 septembre 2013. Alors, nous avons choisi les classes utilisant la technique *simple random sampling*. Nous avons mis en désordre le spécimen et nous avons pu décider la classe XI IS 1 comme le classe

expérimentale et la classe XI IA 2 comme la classe contrôle. Il y avait 26 apprenantes dans la classe expérimentale et 32 apprenants dans la classe contrôle.

2. Le *traitement*

Nous avons donné le *pretest* aux deux classes, la classe expérimentale et celle de contrôle. C'était pour savoir la performance de compétence d'expression orale de français des apprenants de la classe expérimentale et celle de contrôle avant d'obtenir le traitement. Ensuite, nous avons donné le traitement à la classe expérimentale à l'aide de l'emploi du *pop up*, et la classe contrôle ou celle qui a appris l'expression orale sans le *pop up*. Le traitement s'est déroulé le 15 février 2014, le 22 février et le 1 Mars 2014.

3. Après le *traitement*

Nous avons donné le *posttest* aux deux classes, la classe expérimentale et celle de contrôlé. C'était pour savoir la performance des apprenants qui ont appris l'expression orale à l'aide de l'emploi du *pop up* et la performance de ceux qui ont appris l'expression orale sans le *pop up*. Ensuite, le résultat que nous avons obtenu était analysé à l'aide d'emploi de la statistique.

L'instrument dans cette recherche était le test oral. Les scores du *pretest* et *posttest* étaient calculé avant le traitement et après le traitement. Nous avons utilisé la validité du contenu et la validité de construction. Et

la fiabilité qui a été calculé avec la formula *alpha cronbach*. Ensuite, nous avons utilisé le *Test-t* et le *gain score* avec le programme d'ordinateur du *SPSS 22.00 for Windows*. Le *Test-t* utilisé pour savoir la différence de la performance des apprenants qui ont appris l'expression orale à l'aide du *pop up* et la performance de ceux qui ont appris l'expression orale sans le *pop up*. Ensuite, le *gain score* a été utilisé pour savoir la réussite de l'utilisation du *pop up* d'apprentissage d'expression orale en français.

Nous avons utilisé le test de normalité. C'était pour savoir la diffusion des chiffres d'observation si c'était normal ou non. La formula qui a été utilisé pour le test normalité était *Kolmogrov-smirnov*. Les chiffres ont été utilisés des résultats du *pretest* et le *posttest* de la classe expérimentale et celle de la classe de contrôle. Alors, après avoir examiné le test de normalité, nous avons examiné l'homogénéité de la variance, c'était pour savoir le l'égalité de variante de la classe expérimentale et la classe de contrôle.

Au *pretest*, le *score* moyen de la classe expérimentale était 12,31 et celui la classe de contrôle était 12,33. Selon le résultat du t-test, le score du $t_{\text{calculé}}$ de la classe expérimentale était -,845 le *score* du $t_{\text{calculé}}$ de la classe de contrôle était -,860. Ensuite, le *score* du $t_{\text{calculé}}$ a été consulté avec le t_{table} 0,05 à l'aide de l'emploi $db= 56$. Les résultats du t_{table} de la classe expérimentale et la classe contrôle ont été 2,00032. Le $t_{\text{calculé}}$ de la classe

expérimentale et la classe contrôle ont été moins élevés que le t_{table} de la classe expérimentale et la classe contrôle ($-0,845 < 2,00032$ et $-0,860 < 2,00032$). Cela a montré qu'il n'avait pas une différence de la performance des apprenants qui ont appris l'expression orale à l'aide du *pop up* et la performance de ceux qui ont appris l'expression orale sans le *pop up*.

Au *posttest*, le *score* moyen de la classe expérimentale était 18,05 et celui de la classe de contrôle était 14,09. Selon le résultat du t-test, le *score* du $t_{calculé}$ de la classe expérimentale était 8,322 et le *score* du $t_{calculé}$ de la classe de contrôle était 8,354. Alors, les *scores* des $t_{calculés}$ ont été consultés avec le t_{table} 0,05 à l'aide de l'emploi $db = 56$ pour la classe expérimentale et à l'aide de l'emploi $db=54$ pour la classe de contrôle. Les résultats du t-test ont eu le *score* du $t_{calculé}$ de la classe expérimentale était 2,0032 et le *score* du $t_{calculé}$ de la classe contrôle était 2,0049. Les *scores* des $t_{calculés}$ plus élevés que le t_{table} ($8,322 > 2,00032$ et $8,345 > 2,0049$). Cela a montré qu'il y avait une différence de la performance des apprenants qui ont appris l'expression orale à l'aide du *pop up* et la performance de ceux qui ont appris l'expression orale sans le *pop up*.

Au *pretest*, le *score* moyen de la classe expérimentale était 12,31 et celui de la classe de contrôle était 12,33. Au *posttest*, le *score* moyen de la classe expérimentale était 18,05 et celui de la classe de contrôle était 14,09. Cela, nous a indiqué qu'il y avait une croissance du score chez les

apprenants de ces classes, la classe expérimentale (5,74) et celle de contrôle (1,97). Cela nous a montré que la croissance de la note de la classe expérimentale était plus élevée que celle de la classe de contrôle.

En outre, le *gain score* de la classe expérimentale était 0,574, celui de la classe de contrôle était 0,187. Les trois critères du *gain score* étaient : $\langle g \rangle > 0,7$ = c'était la réussite dans la catégorie d'élevé, $\langle g \rangle \geq 0,7$ = c'était la réussite dans la catégorie de moyenne et $\langle g \rangle < 0,3$ = c'était la réussite dans la catégorie de faible. Le moyen du *gain score* de la classe expérimentale était 0,574, il était dans la catégorie moyenne. Le moyen de la classe contrôle était 0,187. Il était dans la catégorie faible. Cela voulait dire que le *gain score* de la classe expérimentale était plus élevé que celui de la classe de contrôle. Nous avons pu conclure que l'apprentissage de l'expression orale à l'aide du *pop up* était plus efficace que l'apprentissage de l'expression orale sans le *pop up*.

Alors, nous avons utilisé le test normalité. C'était pour savoir la diffusion des chiffres d'observation si c'était normal ou non. Le score du test normalité du *pretest* de la classe expérimentale était 0,075, celui de la classe de contrôle était 0,104. Ensuite, le score du test normalité du *posttest* de la classe expérimentale était 0,07, celui de la classe de contrôle était 0,200. Cela nous a indiqué qu'il y avait le score plus élevé que 0,05 était normal. Alors, le chiffre qui a été utilisé était normal.

Après l'utilisation du test normalité, nous avons utilisé l'homogénéité de la variance, c'était pour savoir le l'égalité de variante de la classe expérimentale et la classe de contrôle. Le *score* de l'homogénéité de la variance du *pretest* était 1,555 et celui du *posttest* était 1,2555. Le *score* du f_{calcul} de *pre-test* était 3,03 et celui du f_{calcul} de *posttest* était 2,95. Cela nous a indiqué les *scores* de l'homogénéité de la variance était plus élevés que le F_{table} . Alors, la variante la classe expérimentale et la classe de contrôle était homogène.

C. Conclusion et Recommandations

Basé sur le développement que nous discutons ci-dessus nous arrivons alors à la conclusion.

Au *pretest*, le *score* moyen de la classe expérimentale était 12,31, et celui la classe de contrôle était 12,33. Au *posttest*, le *score* moyen de la classe expérimentale était 18,05 et celui de la classe de contrôle était 14,09. Cela nous a indiqué qu'il y avait une croissance du *score* chez les apprenants de ces classes, la classe expérimentale (5,74) et celle de contrôle (1,97). Cela nous a montré que la croissance de la note du de la classe expérimentale était plus apprenant que celui la classe de contrôle. Il y avait, alors, une différence de la performance des apprenants qui ont appris l'expression orale à l'aide du *pop up* et la performance de ceux qui ont appris l'expression orale sans le *pop up*.

Le *gain score* de la classe expérimentale était 0,574, celui la classe de contrôle était 0,187. Cela voulait dire le *gain score* de la classe expérimentale était plus élevé que celui de la classe de contrôle. Nous avons pu croire que l'apprentissage de l'expression orale à l'aide de l'emploi du *pop up* était plus efficace que l'apprentissage de l'expression orale sans le *pop up*, soit le support pédagogique conventionnel.

À partir de la conclusion, nous pourrions donner des recommandations destinées aux enseignants de français de SMA Negeri 1 Mertoyudan, à l'école de SMA Negeri 1 Mertoyudan et les autres chercheurs.

1. Aux enseignants de français de SMA Negeri 1 Mertoyudan Magelang
Il convient d'emploi les supports pédagogiques d'apprentissage plus variée, notamment l'emploi le *pop up*, dans l'apprentissage de l'expression orale.
2. A l'école de SMA Negeri 1 Mertoyudan
Il faudrait y avoir des supports pédagogiques d'apprentissage plus variés et encourager les enseignants de les employer, y compris le *pop up*.
3. Aux autres chercheurs
Ce serait bien conseillé de faire la recherche semblable de façon plus approfondie.